

STRATEGIE ROZVOJE OBCE ZAHOŘANY



„Spolufinancováno Evropskou unií z Evropského fondu pro regionální rozvoj“

„Investice do vaší budoucnosti“

Územní strategie rozvoje obce Zahořany a její částí pro období 2022 až 2032



Vypracoval:

Regionální sdružení Šumava, z.s.p.o.

Stachy 422

384 73 Stachy

IČ: 47259957

DIČ: CZ47259957

Obsah

| | |
|---|-----------|
| 1. ÚVOD | 4 |
| 1.1 Zadání..... | 4 |
| 1.2 Zpracovatel..... | 4 |
| 1.3 Cíle zpracování dokumentu..... | 4 |
| 1.4 Metodika zpracování dokumentu | 4 |
| 2 SITUAČNÍ ANALÝZA..... | 6 |
| 2.1 Poloha, údaje o obci, historie obce..... | 6 |
| 2.1.1 Poloha..... | 6 |
| 2.1.2 Údaje o obci | 14 |
| 2.1.3 Historie obce | 15 |
| 2.2 Obyvatelstvo, osídlení..... | 18 |
| 2.2.1 Osídlení | 18 |
| 2.2.2 Obyvatelstvo..... | 22 |
| 2.2.3 Bytový fond..... | 29 |
| 2.3 Sociální infrastruktura | 35 |
| 2.3.1 Školství..... | 35 |
| O školství na okrese Domažlice | 37 |
| 2.3.2 Zdravotnictví | 37 |
| 2.3.3 Sociální péče | 38 |
| 2.3.4 Kultura..... | 40 |
| 2.4 Dopravní a technická infrastruktura | 42 |
| 2.4.1 Doprava | 42 |
| 2.4.2 Technická infrastruktura | 44 |
| 2.5 Ekonomika | 46 |
| 2.5.1 Ekonomická základna a její vývoj | 46 |
| Trh práce | 50 |
| 2.5.3 Průmysl..... | 51 |
| 2.5.4 Zemědělství | 52 |
| 2.6 Cestovní ruch..... | 54 |
| 2.7 Životní prostředí | 58 |
| 2.7.1 Ochrana přírody a krajiny | 58 |
| 2.7.2 Ochrana ovzduší..... | 59 |
| 2.7.3 Ochrana vod | 59 |
| 2.7.4 Ochrana půd | 59 |
| 3. ZDROJE..... | 60 |
| 4. TABULKY, MAPY, GRAFY | 61 |
| 4.1. Tabulky..... | 61 |
| 4.2. Mapy..... | 62 |
| 4.3. Grafy..... | 62 |
| 5. SWOT ANALÝZA | 63 |
| 6. STRATEGICKÁ ČÁST..... | 70 |
| 6.1 Vize | 70 |
| 6.2 Rozvojové oblasti, opatření a aktivity..... | 70 |
| 6.3 Organizační zajištění činnosti obce..... | 78 |
| 6.3.1 Řízení | 78 |
| 6.3.2 Organizační struktura | 78 |

STRATEGIE ROZVOJE OBCE ZAHOŘANY

| | |
|---|-----------|
| 6.3.3 Indikátory pokroku | 78 |
| 6.3.4 Monitoring a aktualizace strategie | 79 |
| 6.4 Pracovní skupina pro vypracování dokumentu Strategie“ | 79 |
| 7. PROJEKTY | 80 |

1. ÚVOD

1.1 Zadání

Územní strategie rozvoje „Obce Zahořany“ je strategický dokument, který slouží společnému řešení problémů obce. Předkládaná strategie je koncepční materiál, který si klade za cíl popsat klíčové jevy, analyzovat je a navrhnout dlouhodobé cíle a směry pro rozvoj daného území. Celý dokument vznikl z iniciativy vedení obce a lidí kolem obce Zahořany. Nejdůležitějším motivem, který vedl k jejímu zpracování, bylo vymezení rozvojových os daného území a především možnost získat potřebné finanční prostředky pro realizaci konkrétních projektů.

1.2 Zpracovatel

Tato aktualizace strategického dokumentu byla zpracována Regionálním sdružením Šumava, z.s.p.o. se sídlem Stachy a jeho externími spolupracovníky. Důvodem pro zadání byla potřeba provedení základního koncepčního dokumentu, jehož tvorba bude opět motivovat hledání a stanovení základních směrů a projektů pro sociálně ekonomický rozvoj obce. Na přípravě strategie se významně spolupodíleli k tomu vyčleněné osoby tvořící Pracovní skupinu.

1.3 Cíle zpracování dokumentu

Strategie je koncipována jako dokument, který má za úkol formulovat nové klíčové problémy obce a ve vzájemné shodě jasně vytyčit a definovat globální a strategické cíle, rozvojové priority jako celku včetně opatření k jejich dosažení. K naplňování stanovených cílů slouží projektové záměry na projektových listech, které jsou takto v souladu se strategií rozvoje a jsou rovněž podkladem a podpůrným nástrojem pro zdůvodňování potřeb finančních dotací ze státních zdrojů, operačních programů a strukturálních fondů EU. Materiál je zpracován pro výhledové období let 2022 – 2032, tj. jako střednědobý rozvojový dokument obce. Při zpracování a prezentaci byl ve shodě s „programovými principy EU“ kladen důraz na konsensus samosprávy, státní správy, podnikatelského sektoru a veřejnosti.

1.4 Metodika zpracování dokumentu

Postup zpracování vycházel z osvědčené metodologie zahrnující zpracování situační analýzy území, následně analýzy slabých a silných stránek, příležitostí a ohrožení (SWOT analýzy), definování strategických cílů a oblastí vč. formulace jejich opatření. Strategie je zaměřena na definici krátkodobých, střednědobých a dlouhodobých cílů a směrů a rovněž se soustřeďuje i na určení způsobu implementace; tj. odpovídá na otázku jak organizačně, technicky a finančně zajistit realizaci konkrétních výstupů – projektů.

STRATEGIE ROZVOJE OBCE ZAHOŘANY

Shrnutí: Dokument se skládá ze čtyř hlavních částí.:

a) První analytická část obsahuje souhrnnou situační analýzu.

Úvodním východiskem pro zpracování situační analýzy je podrobné shrnutí dosavadních zpracovaných koncepčních dokumentů na úrovni kraje a zejména územního vymezení okresu. Při zpracování situační analýzy bylo nutné úzce spolupracovat se zástupci státních institucí, podnikatelů a zejména místní samosprávy.

Pro důslednou analýzu daného území je situační analýza členěna do následujících kapitol:

Dosavadní koncepční dokumenty a jejich shrnutí

Poloha a přírodní podmínky

Obyvatelstvo a osídlení

Sociální infrastruktura

Doprava a technická infrastruktura

Ekonomika

Cestovní ruch

Životní prostředí

b) Druhá část zahrnuje SWOT analýzu sledovaného území včetně identifikování MISE, VIZE a Prioritních oblastí.

SWOT analýza (analýza slabých, silných stránek, příležitostí a ohrožení) představuje nástroj k hodnocení území a aktivit v něm probíhajících, stanovení rozvojových trendů, stanovení mise, následné vize a určení prioritních oblastí.

c) Třetí část dokumentu je zpracována již jako návrhová, strategická s podrobným definováním strategických cílů.

Strategická (návrhová) část by měla na základě poznatků SWOT analýzy, stanovené vize a určených prioritních oblastí stanovit strategické cíle jednotlivých oblastí dalšího rozvoje a v neposlední řadě by měla pomoci připravit a formovat prostředí, které umožní dosažení stanovených cílů a tedy realizaci navržené strategie.

d) Čtvrtá část - prioritní projektové záměry obce.

Nadstavbovou částí rozvojového dokumentu je tzv. programový dodatek. Proces jeho tvorby spočívá ve sběru a shromažďování projektových záměrů v podobě projektových listů přiřazených k dané prioritní oblasti. Cílem programového dodatku je vytvořit akční plán, který stanovuje plán práce pro období jednoho až tří let při naplňování strategie rozvoje území s ohledem na okamžité podmínky dané nezbytností aktivit, dostupností příslušných finančních a personálních zdrojů, dále pak vnějšími okolnostmi.

2 SITUAČNÍ ANALÝZA

2.1 Poloha, údaje o obci, historie obce

2.1.1 Poloha

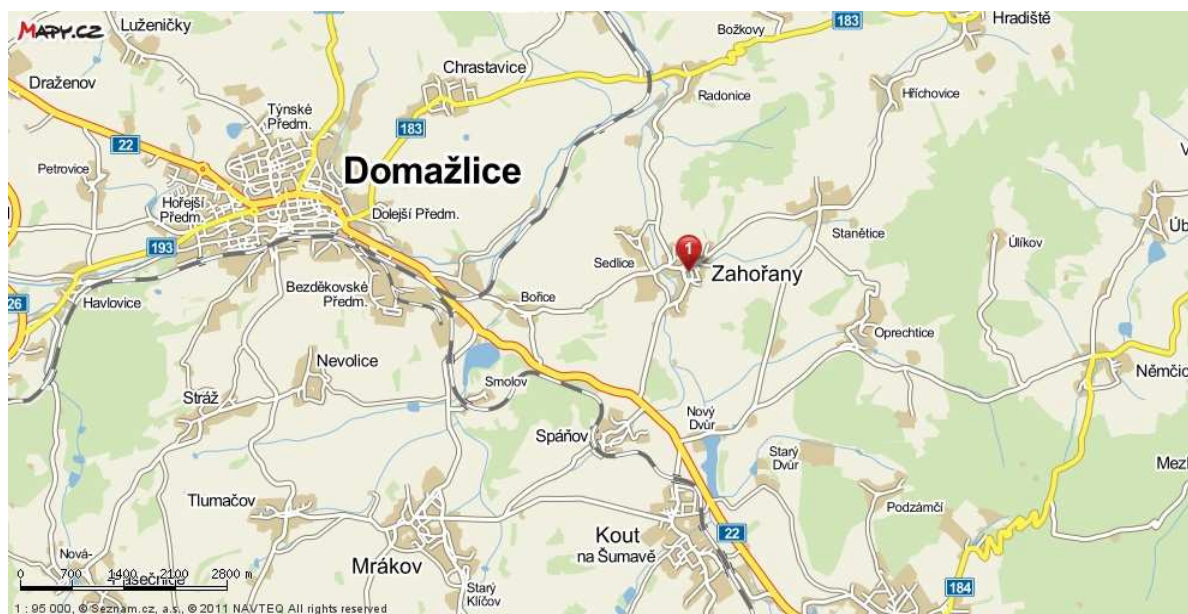
Obec Zahořany se nachází v údolí Koutského potoka, v nadmořské výšce 408 m a výměra katastru obce činí 585 ha. Od samotných Domažlic je vzdálena pouhých 8 km a od města Kdyně pouhých 7 km. První písemná zmínka o obci je stanovena rokem 1239.

Obecní úřad Zahořany spravuje obce Stanětice, Bořice, Hříchovice, Oprechtice a Sedlice .

Následující tabulka uvádí přesnou polohu obce Zahořany.

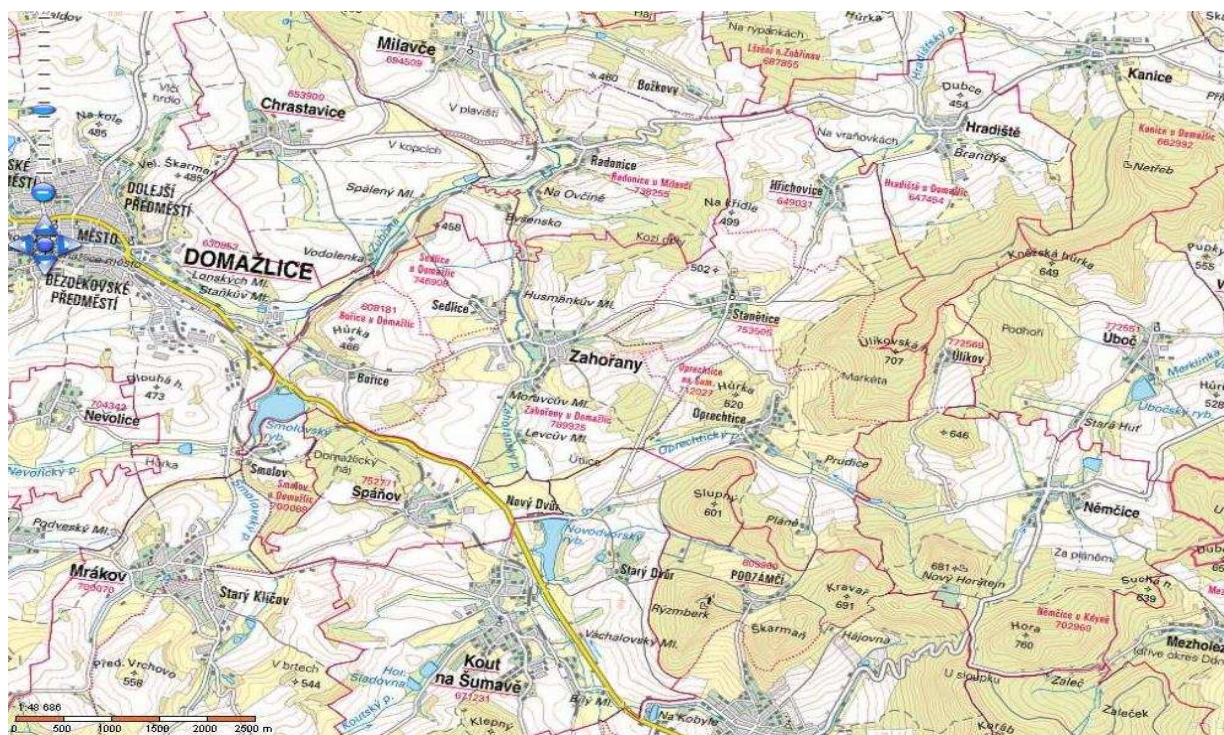
| | |
|---------------------------|-----------------------|
| Zeměpisná délka | 49° 25' 56" |
| Zeměpisná šířka | 12° 59' 53" |
| Nadmořská výška | 408 m n. m. |
| Katastrální výměra | 21,17 km ² |

Tabulka 1 GPS poloha obce Zahořany

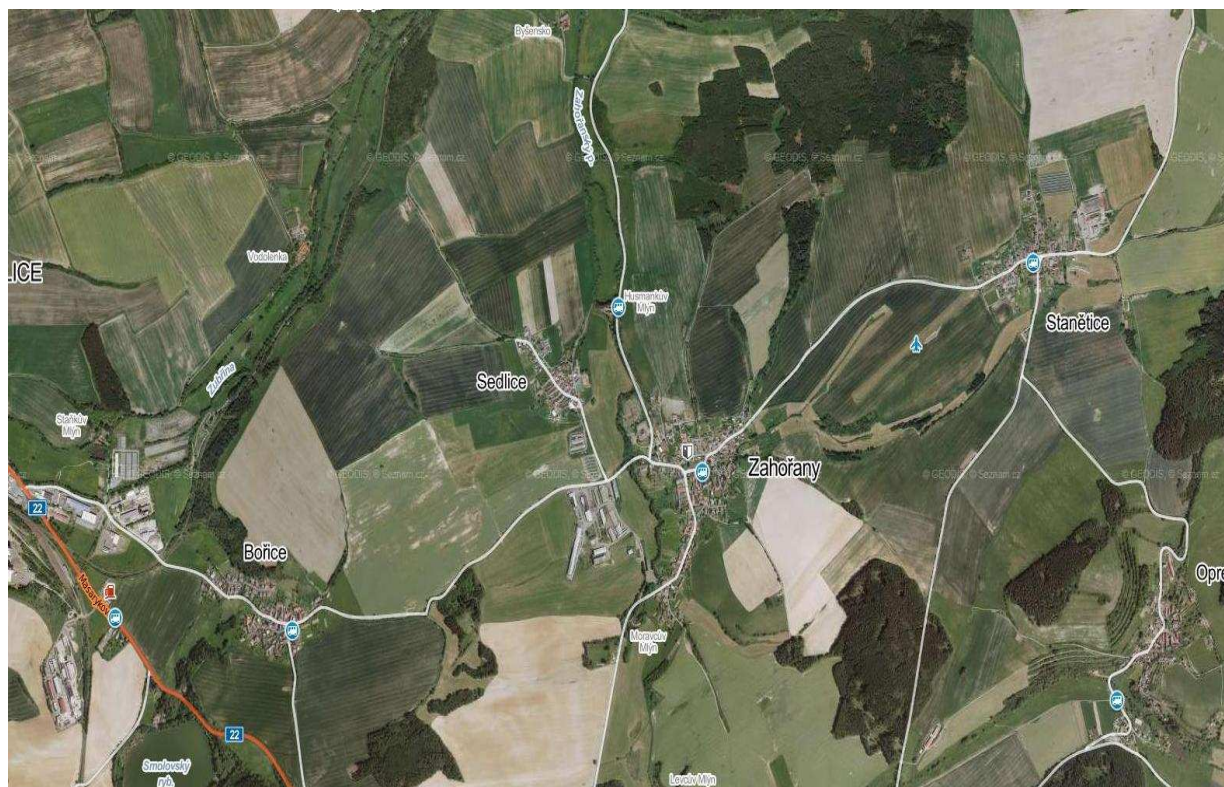


Mapa 1 Poloha obce Zahořany na mapě

STRATEGIE ROZVOJE OBCE ZAHOŘANY



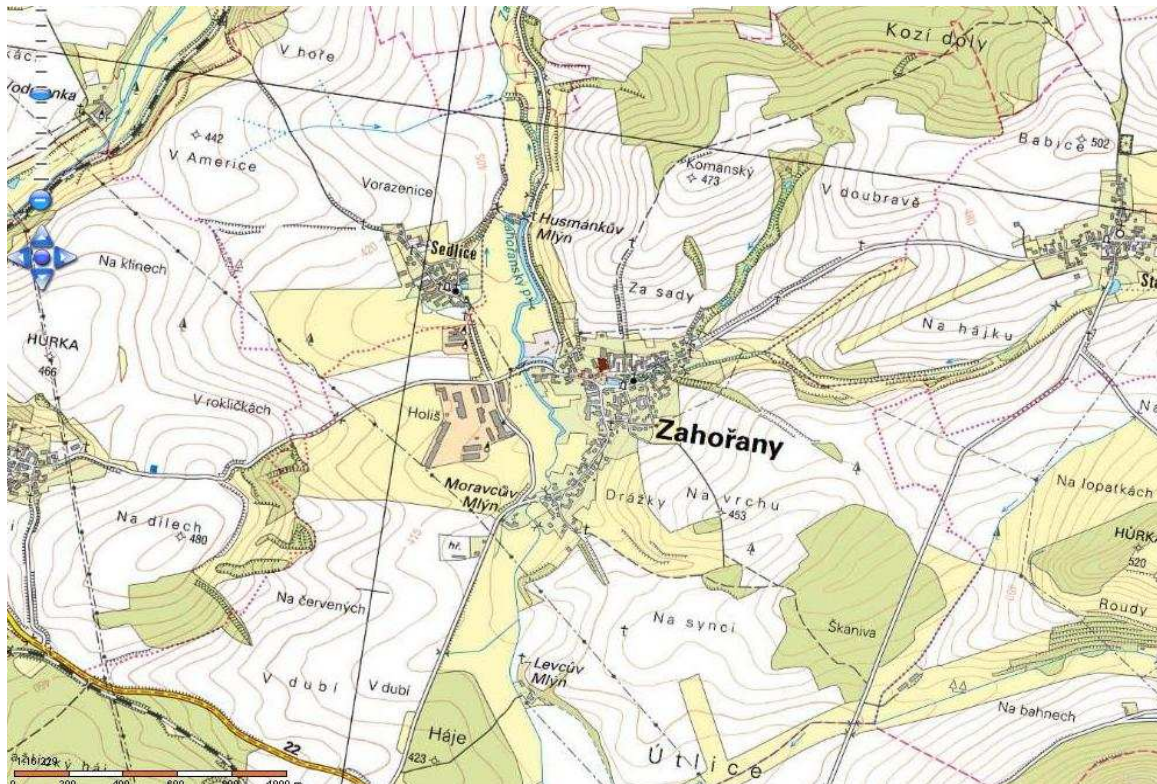
Mapa 2 Poloha obce Zahorany v širším kontextu



Mapa 3 Letecká mapa obce Zahorany včetně místních částí

STRATEGIE ROZVOJE OBCE ZAHOŘANY

Obec ZAHOŘANY



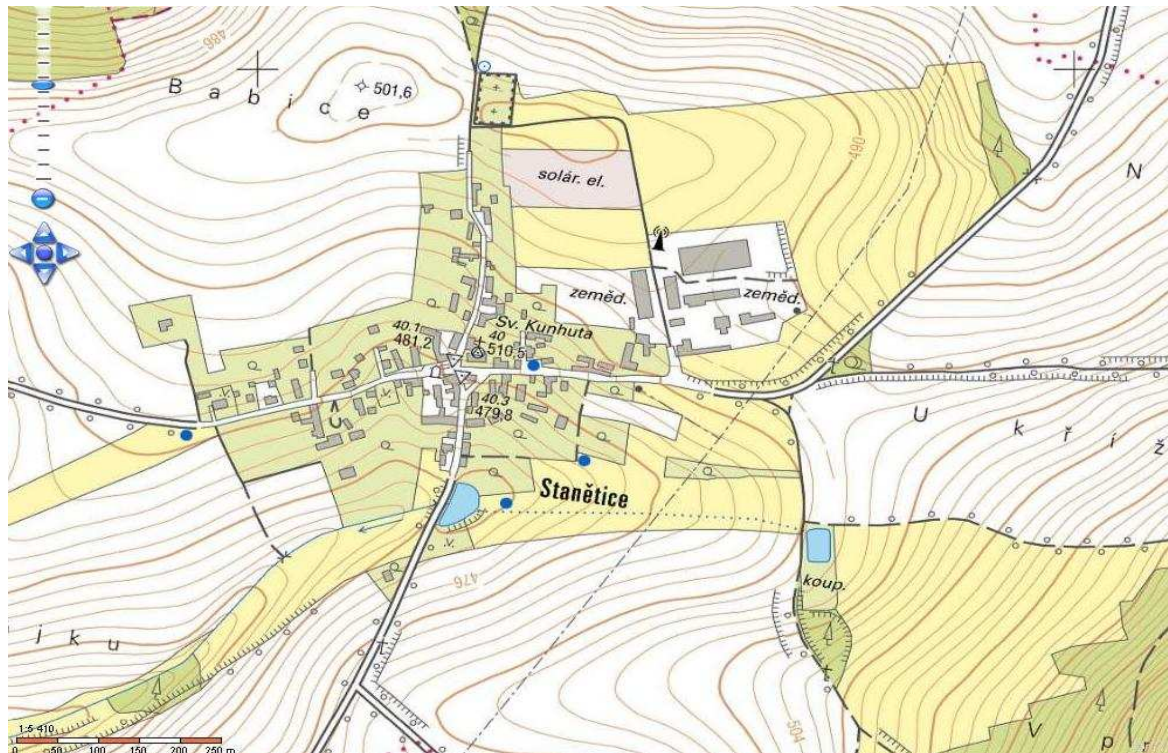
Mapa 4 Katastrální mapa Zahořany



Mapa 5 Letecká mapa – Zahořany

STRATEGIE ROZVOJE OBCE ZAHOŘANY

Místní část STANĚTICE



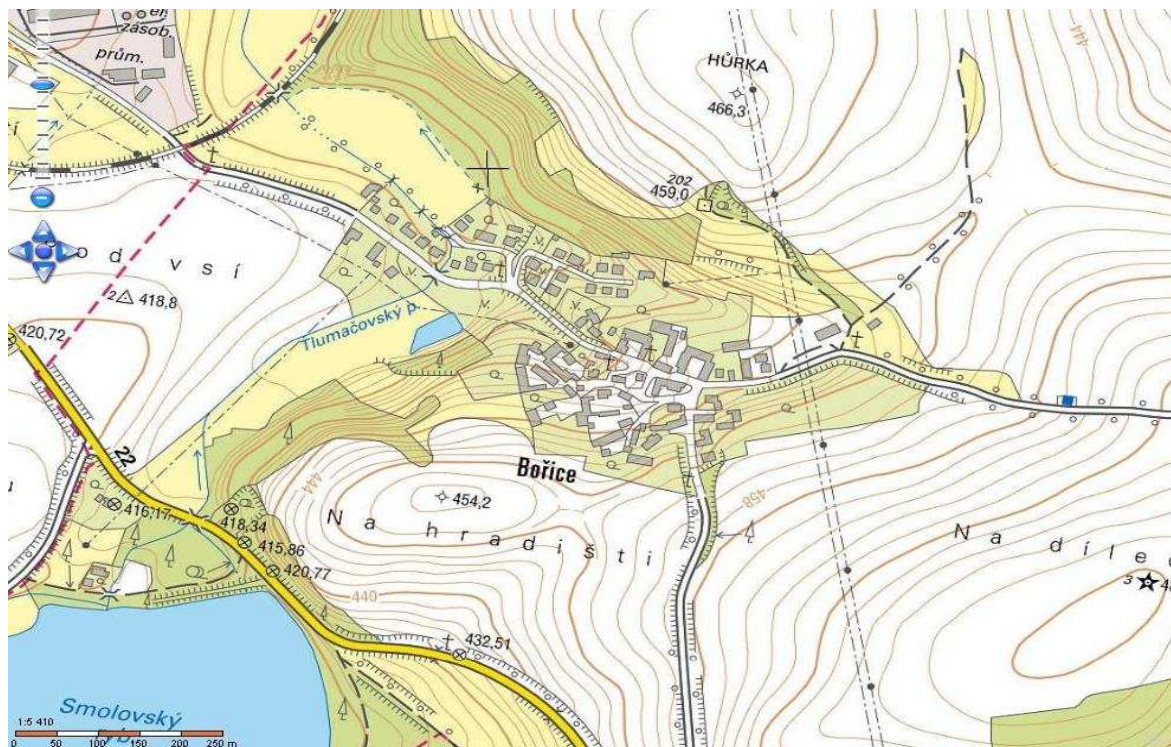
Mapa 6 Katastrální mapa Stanětice



Mapa 7 Letecká mapa – Stanětice

STRATEGIE ROZVOJE OBCE ZAHOŘANY

Místní část BOŘICE



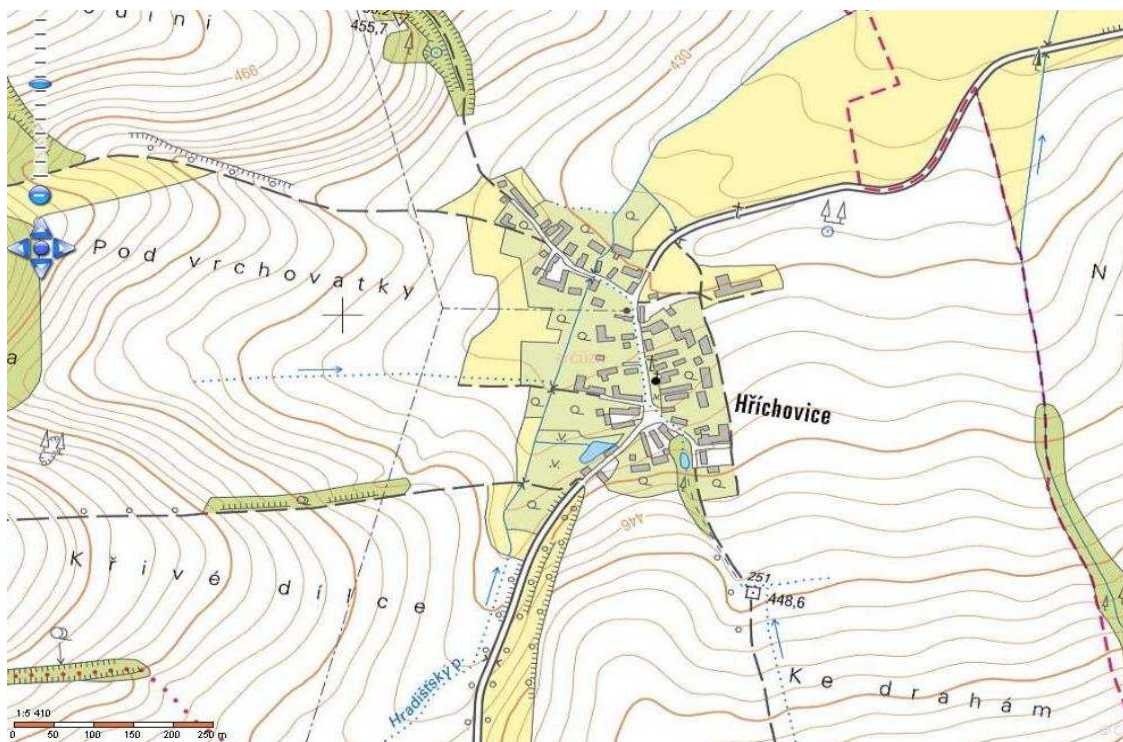
Mapa 8 Katastrální mapa Bořice



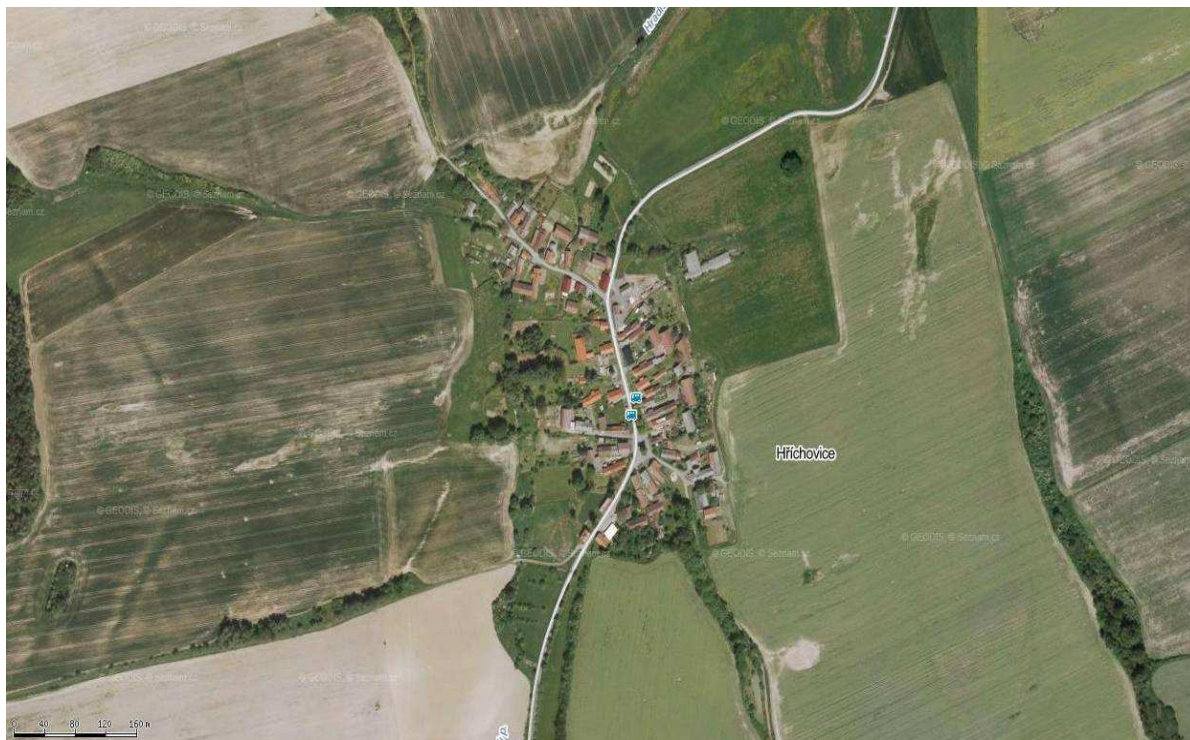
Mapa 9 Letecká mapa – Bořice

STRATEGIE ROZVOJE OBCE ZAHOŘANY

Místní část HŘÍCHOVICE



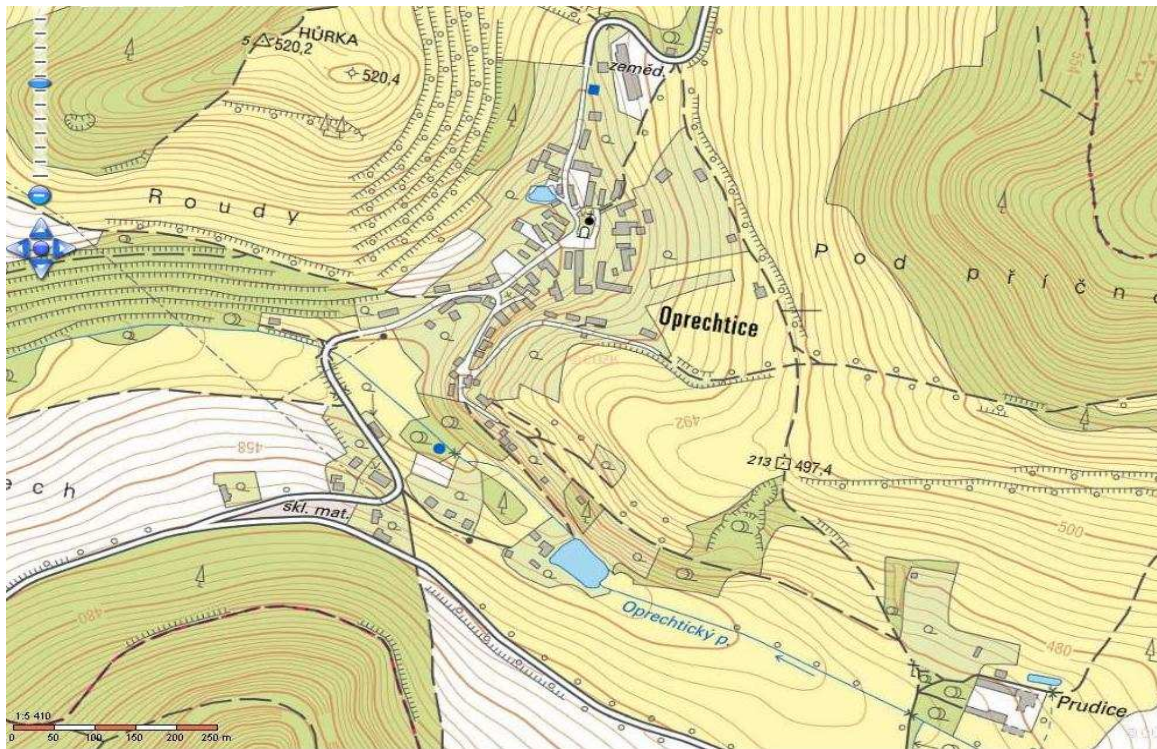
Mapa 10 Katastrální mapa Hříchovice



Mapa 11 Letecká mapa – Hříchovice

STRATEGIE ROZVOJE OBCE ZAHOŘANY

Místní část OPRECHTICE



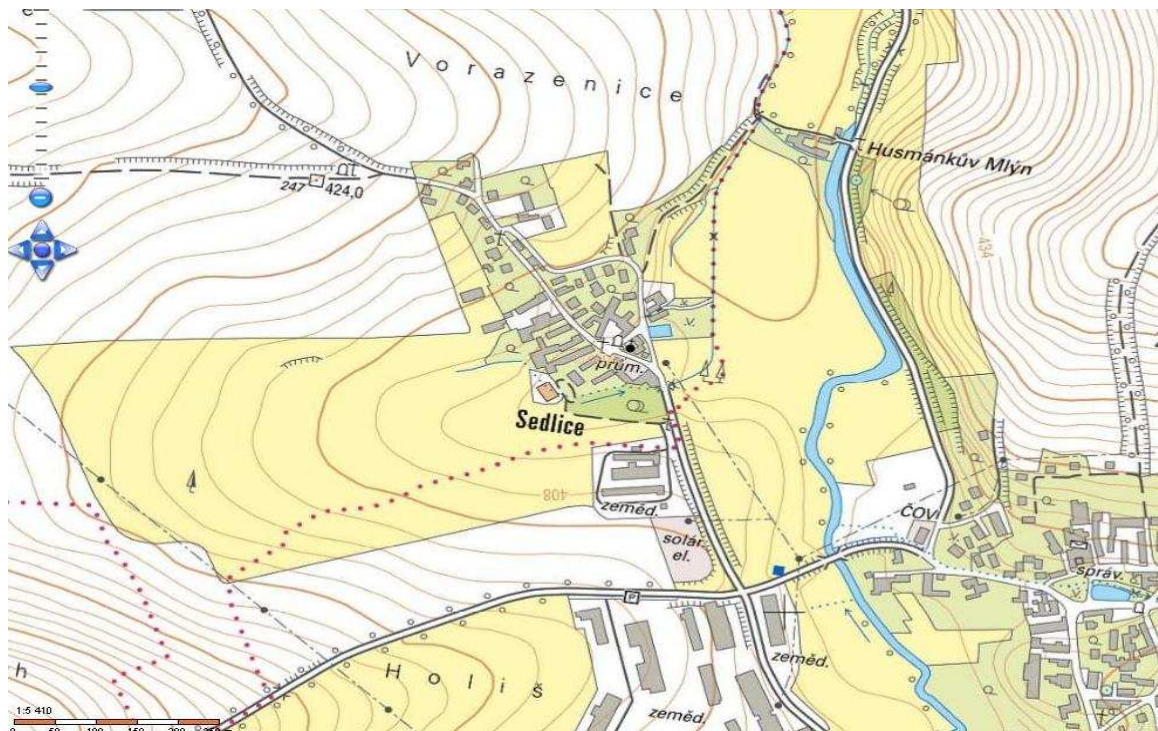
Mapa 12 Katastrální mapa Oprechtice



Mapa 13 Letecká mapa – Oprechtice

STRATEGIE ROZVOJE OBCE ZAHOŘANY

Místní část SEDLICE



Mapa 14 Katastrální mapa – Sedlice



Mapa 15 Letecká mapa – Sedlice

STRATEGIE ROZVOJE OBCE ZAHOŘANY

2.1.2 Údaje o obci

| | |
|--------------------------------------|---|
| status: | <u>obec</u> |
| <u>NUTS 5 (obec):</u> | CZ0321 554464 |
| <u>kraj (NUTS 3):</u> | <u>Plzeňský (CZ032)</u> |
| <u>okres (NUTS 4):</u> | <u>Domažlice (CZ0321)</u> |
| <u>obec s rozšířenou působností:</u> | <u>Domažlice</u> |
| <u>pověřená obec:</u> | <u>Domažlice</u> |
| <u>historická země:</u> | <u>Čechy</u> |
| <u>katastrální výměra:</u> | 21,17 <u>km²</u> |
| <u>počet obyvatel:</u> | 1035 (31. 12. 2020) |
| <u>zeměpisné souřadnice:</u> | <u>49° 25' 56" s. š., 12° 59' 53" v. d.</u> |
| <u>nadmořská výška:</u> | 408 m |
| <u>PSČ:</u> | 344 01 až 345 47 |
| <u>zákl. sídelní jednotky:</u> | 6 |
| <u>části obce:</u> | 6 |
| <u>katastrální území:</u> | 6 |
| <u>adresa obecního úřadu:</u> | Zahořany 7 34401 Domažlice 1 |
| <u>starosta / starostka:</u> | Ing. Pavel Vondrovic |

Status: obec

Území NUTS 4: Okres Domažlice (CZ0321)

Území NUTS 3: Plzeňský kraj (CZ032)

Území NUTS 2: Jihozápad (CZ03)

Obec s rozšířenou působností: Domažlice

Adresa obecního úřadu:

Zahořany 7

344 01 Domažlice

IČO: 00253 880

email: ouzahorany@obeczahorany.cz tel.: +420 379 768 520

fax: +420 379 731 229

STRATEGIE ROZVOJE OBCE ZAHOŘANY

Úřední hodiny

| | |
|----------|-----------------------------|
| Pondělí: | 7:30 – 11:30, 13:00 – 17:00 |
| Středa: | 7:30 – 11:30, 13:00 – 17:00 |

Tabulka 2 Úřední hodiny obecního úřadu

Zastupitelstvo:

| | |
|------------------------|-----------------------------|
| Ing. Pavel Vondrovic | Starosta |
| Jindřich Horn | Zástupce Starosty |
| Ing. Miroslav Janděčka | Předseda finančního výboru |
| Josef Kupilík | člen finančního výboru |
| Hana Hoffmannová | člen finančního výboru |
| Václav Plas | předseda kontrolního výboru |
| Josef Fronk | člen kontrolního výboru |
| Martina Štenglová | člen kontrolního výboru |
| Ing. Milan Švajner | předseda stavebního výboru |
| Pavel Volmut | člen stavebního výboru |
| Jaroslav Sokol | člen stavebního výboru |
| Radek Schreiner | člen stavebního výboru |
| Miloslav Poslední | člen stavebního výboru |

2.1.3 Historie obce

Zahořany

První písemná zmínka o obci je stanovena rokem 1239. Obec je položena v údolí Zahořanského potoka, v nadmořské výšce 408 m, výměra katastru obce činí 585 ha. Již v první písemné zprávě z r. 1239 jsou Zahořany uvedeny jako majetek kláštera v Kladrubech. Ve 14. století byla ves rozdělena na mnoho dílů. V polovině 15. století část obce skupil a sloučil zeman Jindřich Kytice, připomínaný v letech 1430 - 1458, který byl správcem kláštera v Chotěšově. Samostatnost si zahořanský statek s malou přestávkou udržel až do 1. poloviny 17. století, kdy byl připojen ke koutskému velkostatku. Majitelé vsi si zde vybudovali tvrz, která byla v 16. století přestavěna na renesanční sídlo a později využívána k hospodářským účelům. V roce 1654 bylo v Zahořanech 24 usedlostí, v roce 1757 zde bylo 28 usedlostí.

V roce 1930 vykázaly Zahořany 111 domů s 552 obyvateli, v roce 1991 bylo vykázáno 120 domů s 338 obyvateli. V současné době je v obci evidováno 416 obyvatel.

STRATEGIE ROZVOJE OBCE ZAHOŘANY

Stanětice

Internetové stránky obce Stanětice: www.stanetice.cz

Knihovna Stanětice on-line: www.stanetice.cz/knihovna

První písemná zmínka o obci pochází z roku 1239. Obec se nachází na táhlém plochém hřbetu 6 km jihovýchodně od Domažlic v nadmořské výšce 482 m na katastru o rozloze 379 ha.

V roce 1239 vlastnila obec kladrubský klášter. Před r. 1372 získali Stanětice majitelé blízkého hradu Rýzemberka. S Rýzंबरkem byla později obec přičleněna ke koutskému statku, k němuž patřila až do konce feudalismu. V roce 1654 vykazovala obec 6 usedlostí, v roce 1757 pak 10 usedlostí. V roce 1930 bylo vykázáno 62 domů s 291 obyvateli, v roce 1991 bylo zde 55 obydlených domů se 126 obyvateli. V současné době žije v obci 128 obyvatel. Dominantou obce je kostel sv. Kunhuty, gotická stavba z 1. poloviny 14. století.

Bořice

První písemná zmínka o obci je z roku 1384. Zástavba obce je situována na svahu spadajícím do údolí Nevolického potoka. Bořice náležely mezi obce královského města Domažlic. V roce 1557 byly Bořice prodány Janu ml. z Lobkovic na Horšovském Týně. R. 1595 Vilém z Lobkovic pán na Horšovském Týně a Čechovicích vrátil obec městu.

V roce 1654 žilo ve vsi 12 hospodářů a v r. 1757 19 hospodářů. V r. 1789 žilo v Bořicích 232 obyvatel v 32 usedlostech, v r. 1839 zde bylo 34 usedlostí s 237 obyvateli, v r. 1930 se počet usedlostí zvýšil na 41 a počet obyvatel na 259. V roce 1991 měly Bořice 51 usedlostí se 151 obyvateli.

V současné době obývá obec 186 obyvatel v 69 obytných domech. V průběhu posledních 20 let vznikla spodní vilová zástavba s blízkostí železniční trati, která téměř navazuje na předměstskou zástavbu Domažlic.

Hříchovice

Internetové stránky obce Hříchovice: www.hrichovice.cz

První písemná zmínka o obci pochází z roku 1379. Obec Hříchovice leží na polovině cesty ze Kdyně do Kolovče v nadmořské výšce 437 m na katastru o výměře 307 ha. Zakladatelem obce byli lidé jistého Hřiecha, obec byla v majetku Racka ze Švamberka, majitele nedalekého hradu Netřeb. Později přešla obec k panství hradu Nového Herštejna. Pustý Herštejn s panstvím a tedy i Hříchovicemi zakoupilo v r. 1547 město Domažlice, v jehož majetku zůstala obec až do 19. století. V současné době mají Hříchovice 80 obyvatel.

STRATEGIE ROZVOJE OBCE ZAHOŘANY

V roce 1654 měla obec 12 hospodářů, v r. 1757 žilo v obci již 21 hospodářů. V roce 1930 bylo v obci 46 usedlostí s 212 obyvateli a v r. 1991 vykazovala obec celkem 33 usedlostí s 85 obyvateli.

Oprechtice

První písemná zmínka o obci pochází z roku 1434. Obec je situována v hlubokém údolí sevřeném zalesněnými vrcholky Slupného (601m) a Úlikovské hory (710m), 4 km od Kdyně v nadmořské výšce 467 m, na katastru o výměře 418 ha. Obec původně nesla název Ruprechtice, v 18. stol. Voprechtice a dnes Oprechtice. Na přelomu 14. a 15. století vlastnil Oprechtice a blízké Prudice záhadný Černín z Ruchomperka. Po smrti jeho manželky Maruše r. 1404 připadly Oprechtice královské komoře. Mezi lety 1434 - 1447 vlastnil ves Jan Vicher. V 16. století náležely Oprechtice k panství hradu Nového Herštejna, s ním vystřídal několik majitelů až nakonec zůstaly nastálo v chudnickém panství. V roce 1757 v obci existoval panský mlýn a ovčín s 230 ovce. V současné době je v obci evidováno 153 obyvatel. V roce 1654 obývalo obec 12 hospodářů a v r. 1757 zde bylo pak 13 usedlostí. V roce 1930 dosáhl počet obydlených usedlostí 70 s 355 obyvateli, v roce 1991 vykazuje obec 54 obytných domů se 112 obyvateli

Sedlice

První písemná zmínka o obci je datována rokem 1379. Obec leží 4 km jihovýchodně od Domažlic v těsné blízkosti Zahořan v nadmořské výšce 412 m, na katastru o rozloze 141 ha.

Ve 14. století obec vlastnila okolní drobná šlechta. R 1522 je uváděn Štěpán Pluh z Rabštejna na Sedlci. V roce 1544 získala Zahořany a s nimi Sedlice s tvrzištěm a pustým dvorem Markéta Měsíčková z Výškova. Existence tvrze, na níž mohli sedět ještě Pluhové s nimiž byla přikoupena ke koutskému velkostatku. V roce 1654 zde byly pouze 3 usedlosti, v roce 1757 pak 6 usedlostí. V roce 1930 je v obci vykázáno 30 usedlostí se 161 obyvateli, v roce 1991 pak 26 usedlostí s 53 obyvateli. V současné době obec eviduje 61 obyvatel.

Památný strom "Hruška v poli"

Památný strom "Hruška v poli" u Sedlic. Přibližně třístaletá hrušeň obecná (*Pyrus communis*) roste v poli jihozápadně od vsi a severně od silnice Zahořany - Bořice, v nadmořské výšce 400 m. Obvod jejího kmene měří 240 cm a koruna stromu dosahuje do výšky 13 m (měření 2000). Hrušeň je chráněna od roku 1987 pro svůj vzrůst, věk a jako krajinná dominanta.

2.2 Obyvatelstvo, osídlení

2.2.1 Osídlení

Osídlování řešeného území, ve kterém se nachází obec Zahořany bylo a je ovlivňováno třemi hlavními faktory

Geomorfologickými poměry

Polohou v širším kontextu osídlení včetně dopravních vztahů z ní plynoucích

Vysokou zaměstnaností v zemědělství a lesnictví

Níže je uveden počet obyvatel a domů z Historického lexikonu podle výsledků sčítání od roku 1869.

| Sčítání v roce | Počet obyvatel [1] | Počet domů [2] |
|----------------|--------------------|----------------|
| 1869 | 1 855 | 281 |
| 1880 | 1 911 | 303 |
| 1890 | 1 806 | 305 |
| 1900 | 1 807 | 325 |
| 1910 | 1 895 | 331 |
| 1921 | 1 881 | 337 |
| 1930 | 1 830 | 360 |
| 1950 | 1 304 | 368 |
| 1961 | 1 263 | 326 |
| 1970 | 1 050 | 307 |
| 1980 | 898 | 278 |
| 1991 | 911 | 337 |
| 2001 | 918 | 365 |
| 2011 | 961 | 373 |

Poznámky:

[1] 1869 - obyvatelstvo přítomné civilní

1880 až 1950 - obyvatelstvo přítomné

2011 - obyvatelstvo obvykle bydlící

[2] 1869 až 1950 - celkový počet domů

1961 až 1980 - počet domů trvale obydlených

1991 až 2011 - celkový počet domů

Tabulka 3 Počet domů a obyvatel v historickém lexikonu

Provedená analýza vývoje osídlení za období 1869 až 2011 zřetelně prokazuje, že k poklesu obyvatelstva došlo po 30. letech a v 50. a 70. letech minulého století. Změny

STRATEGIE ROZVOJE OBCE ZAHOŘANY

po roce 1990 přinesly zpomalení růstu měst v důsledku omezení bytové výstavby, ale nevedly k racionálnímu rozvoji malých sídel.

Centralizace osídlení v okrese Domažlice je vázána především k výrobním aktivitám do prostoru samotných Domažlic, Holýšova – Horšovského Týna. Při hranicích s okresy Tachov i Klatovy je osídlení velmi řídké s výraznou orientací na zemědělství a v menší míře i lesnictví. Ve větší části Domažlicka se poměrně rovnoměrně vyskytují méně významná menší sídla bez výraznějších specifických funkcí a rozvojových předpokladů. Příhraniční území je stále ještě výrazně poznamenáno vysídlením a čtyřicetiletým uzavřením širokého hraničního pásma.

Zásadní společenská, politická a ekonomická transformace celé společnosti po roce 1989 s sebou přinesla i změnu demografického chování populace. Došlo např. ke snížení počtu narozených dětí, umělých přerušení těhotenství, snížení sňatečnosti, úmrtnosti atd. Díky těmto změnám přechází demografické chování populace kraje i ČR od východoevropského modelu k západoevropskému.

Přírůstky v Zahořanech od 1991 do 2012:

| | Živě narození celkem | v tom podle rod. stavu matky | | | | v tom podle věku matky | | | | | | v tom podle pořadí dítěte | | | |
|------|----------------------|------------------------------|-------|-------|------|------------------------|-----------|-----------|-----------|-----------|---------------|---------------------------|-------|-------|-----------------------|
| | | Svob. | vdaná | Rozv. | Ovd. | 15-19 let | 20-24 let | 25-29 let | 30-34 let | 35-39 let | 40 a více let | první | druhé | třetí | čtvrté a vyšší pořadí |
| 1991 | 13 | - | 13 | - | - | . | 7 | 3 | 1 | 1 | - | 5 | 5 | 3 | - |
| 1992 | 12 | 1 | 11 | - | - | . | 4 | 3 | 1 | 1 | - | 6 | 4 | 2 | - |
| 1993 | 15 | 2 | 11 | 2 | - | . | 7 | 5 | - | 1 | - | 9 | 5 | - | 1 |
| 1994 | 7 | 1 | 6 | - | - | . | 5 | 2 | - | - | - | 3 | 4 | - | - |
| 1995 | 8 | 1 | 7 | - | - | . | 4 | 3 | - | - | - | 2 | 6 | - | - |
| 1996 | 11 | - | 11 | - | - | . | 4 | 6 | 1 | - | - | 7 | 3 | - | 1 |
| 1997 | 6 | - | 6 | - | - | . | 1 | 3 | - | 2 | - | 3 | 3 | - | - |
| 1998 | 4 | - | 4 | - | - | . | 1 | 1 | 1 | - | - | 2 | 2 | - | - |
| 1999 | 7 | - | 4 | 3 | - | . | 1 | 2 | 3 | - | - | 1 | 4 | - | 2 |
| 2000 | 7 | - | 7 | - | - | . | 3 | 2 | 1 | 1 | - | 4 | 1 | 1 | 1 |
| 2001 | 5 | 1 | 4 | - | - | . | - | 2 | 3 | - | - | 1 | 3 | 1 | - |
| 2002 | 10 | 2 | 8 | - | - | . | 2 | 4 | 4 | - | - | 4 | 4 | 2 | - |
| 2003 | 4 | 1 | 3 | - | - | . | - | 2 | 2 | - | - | 3 | - | 1 | - |
| 2004 | 15 | 2 | 13 | - | - | . | - | 10 | 4 | 1 | - | 9 | 5 | 1 | - |
| 2005 | 5 | 1 | 4 | - | - | . | - | 2 | 3 | - | - | 2 | 3 | - | - |
| 2006 | 9 | 1 | 7 | 1 | - | . | - | 8 | - | - | 1 | 4 | 4 | 1 | - |
| 2007 | 9 | 1 | 8 | - | - | . | - | 6 | 3 | - | - | . | . | . | . |
| 2008 | 8 | 2 | 6 | - | - | . | 1 | 3 | 2 | 2 | - | 2 | 5 | 1 | . |
| 2009 | 13 | 5 | 8 | - | - | . | 1 | 5 | 5 | 1 | - | 5 | 6 | 2 | - |
| 2010 | 5 | 1 | 4 | - | - | . | - | 1 | 4 | - | - | 2 | 3 | - | - |
| 2011 | 7 | 4 | 2 | 1 | - | . | 3 | 2 | 2 | - | - | 5 | 2 | - | - |
| 2012 | 9 | 4 | 5 | - | - | . | 6 | 2 | 1 | - | - | 5 | 3 | 1 | - |

Tabulka 4 Přírůstky od 1991 do 2012

STRATEGIE ROZVOJE OBCE ZAHOŘANY

Následující tabulka uvádí pohyb obyvatel ve sledovaném území. Údaje zde uvedené jsou platné k 31. 12. 2016.

| | Celkem |
|----------------------|--------|
| Živě narození | 8 |
| Zemřelí | 14 |
| Přirozený přírůstek | -6 |
| Přistěhovalí | 12 |
| Vystěhovalí | 27 |
| Přírůstek stěhováním | -15 |
| Celkový přírůstek | -21 |
| Sňatky | 9 |
| Rozvody | 2 |

Tabulka 5 Pohyb obyvatel ve vybraném území v roce 2016

Následující tabulka uvádí pohyb obyvatel ve sledovaném území. Údaje zde uvedené jsou platné k 31. 12. 2020.

| | Celkem |
|----------------------|--------|
| Živě narození | 12 |
| Zemřelí | 9 |
| Přirozený přírůstek | 3 |
| Přistěhovalí | 17 |
| Vystěhovalí | 27 |
| Přírůstek stěhováním | -10 |
| Celkový přírůstek | -7 |
| Sňatky | 5 |
| Rozvody | 3 |

Tabulka 6 Pohyb obyvatel ve vybraném území v roce 2020

Podrobný pohyb obyvatel od roku 1991 do roku 2020 ukazuje následující tabulka.

| Podrobný pohyb obyvatel ve vybraném území - časová řada | | | | | | | | | | |
|--|-------------------|---------------------|----------------------|---------------|---------|--------------|-------------|--------|---------|---------|
| Území obec [1] Zahořany | | | | | | | | | | |
| | Celkový přírůstek | Přirozený přírůstek | Přírůstek stěhováním | Živě narození | Zemřelí | Přistěhovalí | Vystěhovalí | Sňatky | Rozvody | Potraty |
| 1991 | 8 | 3 | . | 13 | 10 | . | . | 7 | 2 | . |
| 1992 | -1 | 1 | -2 | 12 | 11 | 18 | 20 | 2 | - | 12 |
| 1993 | 10 | 6 | 4 | 15 | 9 | 15 | 11 | 9 | 1 | 6 |
| 1994 | 7 | -3 | 10 | 7 | 10 | 20 | 10 | 2 | 1 | 3 |
| 1995 | -10 | -6 | -4 | 8 | 14 | 16 | 20 | 4 | 4 | 11 |
| 1996 | - | -6 | 6 | 11 | 17 | 13 | 7 | 7 | - | 7 |
| 1997 | 5 | -6 | 11 | 6 | 12 | 30 | 19 | 4 | 4 | 6 |
| 1998 | 4 | -5 | 9 | 4 | 9 | 18 | 9 | 3 | - | 6 |
| 1999 | -8 | -1 | -7 | 7 | 8 | 13 | 20 | 8 | 2 | 2 |
| 2000 | 24 | - | 24 | 7 | 7 | 29 | 5 | 3 | 1 | 4 |
| 2001 | - | -7 | 7 | 5 | 12 | 19 | 12 | 1 | 1 | 2 |
| 2002 | -5 | -1 | -4 | 10 | 11 | 28 | 32 | 5 | 1 | 5 |
| 2003 | -18 | -11 | -7 | 4 | 15 | 31 | 38 | 1 | 3 | 4 |

STRATEGIE ROZVOJE OBCE ZAHOŘANY

| | | | | | | | | | | |
|------|-----|----|-----|----|----|----|----|----|---|---|
| 2004 | 14 | 7 | 7 | 15 | 8 | 30 | 23 | 7 | 3 | 2 |
| 2005 | -21 | -2 | -19 | 5 | 7 | 14 | 33 | 2 | 1 | 5 |
| 2006 | 11 | 3 | 8 | 9 | 6 | 27 | 19 | 4 | 2 | 2 |
| 2007 | 6 | -2 | 8 | 9 | 11 | 20 | 12 | - | 1 | 2 |
| 2008 | -15 | -3 | -12 | 8 | 11 | 9 | 21 | 3 | - | 2 |
| 2009 | 23 | 6 | 17 | 13 | 7 | 28 | 11 | 2 | 1 | 1 |
| 2010 | 5 | -2 | 7 | 5 | 7 | 19 | 12 | 1 | - | 2 |
| 2011 | 6 | -2 | 8 | 7 | 9 | 26 | 18 | 7 | - | 2 |
| 2012 | 9 | 5 | 4 | 9 | 4 | 28 | 24 | 6 | - | 2 |
| 2013 | - | -3 | 3 | 10 | 13 | 29 | 26 | 0 | 0 | 0 |
| 2014 | - | 1 | -1 | 8 | 7 | 22 | 23 | 2 | 1 | 1 |
| 2015 | 17 | 8 | 9 | 16 | 8 | 33 | 24 | 7 | 1 | 2 |
| 2016 | -21 | -6 | -15 | 8 | 14 | 12 | 27 | 9 | 2 | 3 |
| 2017 | 15 | 4 | 11 | 14 | 10 | 27 | 16 | 2 | 1 | 3 |
| 2018 | 43 | 4 | 39 | 11 | 7 | 49 | 10 | 10 | . | 1 |
| 2019 | 7 | -3 | 10 | 13 | 16 | 37 | 27 | 5 | 1 | 1 |
| 2020 | -7 | 3 | -10 | 12 | 9 | 17 | 27 | 5 | 3 | 2 |

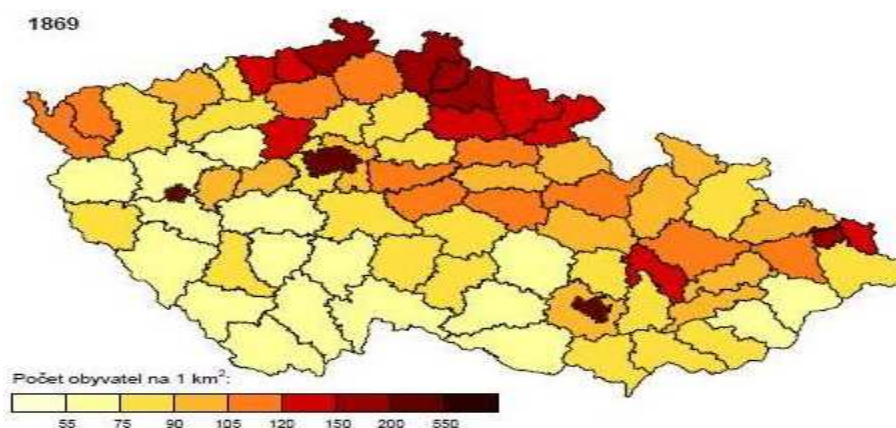
Poznámky:

[1] nepřepočítané údaje, území v hranicích běžného roku

Tabulka 7 Pohyb obyvatel ve vybraném území – časová řada

Následující obrázky ukazují Na území dnešní České republiky hustotu zalidnění ve srovnání mezi rokem 1869 a 2001.

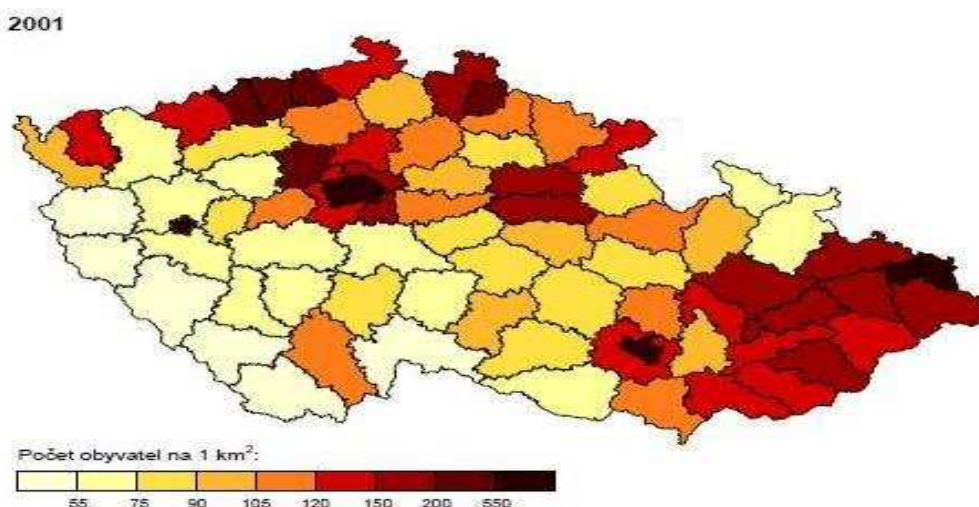
- Rok 1869:** z obrázku je patrné, že ve sledovém území byla velmi nízká hustota zalidnění. Podle údajů ČSÚ byla hustota zalidnění v roce 1869 na hodnotě 50 obyvatel/km².



Mapa 16 Hustota zalidnění v roce 1869

- Rok 2001:** z obrázku je patrné, že hustota zalidnění se ve většině oblastí České republiky několika násobně zvýšila. To však neplatí pro oblast sousedící s německou hranicí. V těchto oblastech se hustota zalidnění zvýšila jen nepatrně a většinou zůstává neměnná.

STRATEGIE ROZVOJE OBCE ZAHOŘANY



Mapa 17 Hustota zalidnění v ČR v roce 2001

V posledních pár letech, lze ale sledovat změny v chování myšlení obyvatelstva při výběru vhodného místa pro bydlení. Lidé se začínají opět velmi pomalu vracet k bydlení v menších obcích a začínají opět za prací dojíždět do centrálních oblastí okresu, ať už se jedná o Domažlice, Horšovský Týn či Kdyně. Toto chování obyvatelstva má za následek pomalý růst počtu obyvatel žijících v menších obcích v příhraničí v celém okrese Domažlice.

2.2.2 Obyvatelstvo

a) **Rozdělení obyvatel ve sledovaném území podle věku:** Z hlediska rozvoje sledovaného území (a celkově z hlediska fungování celé společnosti) je velmi důležité především věková složení obyvatelstva žijícího na daném území. Strukturu obyvatelstva podle věku lze rozložit do třech základních skupin:

1. věková skupina 1: 0-14 let

2. věková skupina: 15-64 let

3. věková skupina: 64 a více let

Nejpočetnější věkovou skupinou je jednoznačně 2. věková skupina. Přesné údaje a procentuální podíl z celkového počtu obyvatelstva trvale žijícího ve sledovaném území udává následující tabulka.

STRATEGIE ROZVOJE OBCE ZAHOŘANY

Následující tabulka uvádí rozdělení obyvatel podle věkových skupin. Údaje zde uvedené jsou platné k 31. 12. 2016.

| 2016 | | Celkem | Muži | Ženy |
|---------------------|-----------|---------------|-------------|-------------|
| Počet obyvatel | | 977 | 502 | 475 |
| v tom ve věku (let) | 0-14 | 155 | 87 | 68 |
| | 15-64 | 657 | 344 | 313 |
| | 65 a více | 165 | 71 | 94 |
| Průměrný věk (let) | | 42,3 | 41,0 | 43,6 |

Tabulka 8 Rozdělení obyvatel podle věkových skupin

Následující tabulky uvádí rozdělení obyvatel ve sledovaném území podle věkových skupin. Údaje v nich uvedené jsou platné k 31. 12. daného roku.

| 2017 | | Celkem | Muži | Ženy |
|---------------------|-----------|---------------|-------------|-------------|
| Počet obyvatel | | 992 | 517 | 475 |
| v tom ve věku (let) | 0-14 | 162 | 98 | 64 |
| | 15-64 | 664 | 346 | 318 |
| | 65 a více | 166 | 73 | 93 |
| Průměrný věk (let) | | 42,1 | | |

Tabulka 9 Rozdělení obyvatel podle věkových skupin v roce 2017

| 2018 | | Celkem | Muži | Ženy |
|---------------------|-----------|---------------|-------------|-------------|
| Počet obyvatel | | 1035 | 540 | 495 |
| v tom ve věku (let) | 0-14 | 180 | 110 | 70 |
| | 15-64 | 678 | 348 | 330 |
| | 65 a více | 177 | 82 | 95 |
| Průměrný věk (let) | | 41,8 | | |

Tabulka 10 Rozdělení obyvatel podle věkových skupin v roce 2018

| 2019 | | Celkem | Muži | Ženy |
|---------------------|-----------|---------------|-------------|-------------|
| Počet obyvatel | | 1042 | 544 | 498 |
| v tom ve věku (let) | 0-14 | 183 | 112 | 71 |
| | 15-64 | 675 | 343 | 332 |
| | 65 a více | 184 | 89 | 95 |
| Průměrný věk (let) | | 41,5 | | |

Tabulka 11 Rozdělení obyvatel podle věkových skupin v roce 2019

STRATEGIE ROZVOJE OBCE ZAHOŘANY

| 2020 | | Celkem | Muži | Ženy |
|---------------------|-----------|--------|------|------|
| Počet obyvatel | | 1035 | 540 | 495 |
| v tom ve věku (let) | 0-14 | 182 | 109 | 73 |
| | 15-64 | 660 | 335 | 325 |
| | 65 a více | 193 | 96 | 97 |
| Průměrný věk (let) | | 41,9 | | |

Tabulka 12 Rozdělení obyvatel podle věkových skupin v roce 2020

| 2021 | | Celkem | Muži | Ženy |
|---------------------|-----------|--------|------|------|
| Počet obyvatel | | 1024 | 527 | 497 |
| v tom ve věku (let) | 0-14 | 186 | 102 | 84 |
| | 15-64 | 649 | 331 | 318 |
| | 65 a více | 189 | 94 | 95 |
| Průměrný věk (let) | | 41,9 | 41,2 | 42,6 |

Tabulka 13 Rozdělení obyvatel podle věkových skupin v roce 2020

| Stav obyvatel ve vybraném území - časová řada | | | | | | | |
|--|-------------------------------------|---------------------|------|---------------|--------------|---------------|-------------|
| Území obec Zahořany | | | | | | | |
| | Počet obyvatel k 31.12. daného roku | v tom podle pohlaví | | v tom ve věku | | | Index stáří |
| | | muži | ženy | 0 až 14 let | 15 až 64 let | 65 a více let | |
| 1991 | 919 | 450 | 469 | 197 | 599 | 123 | . |
| 1992 | 918 | 452 | 466 | 196 | 601 | 121 | . |
| 1993 | 928 | 457 | 471 | 198 | 605 | 125 | . |
| 1994 | 935 | 456 | 479 | 194 | 607 | 134 | . |
| 1995 | 925 | 448 | 477 | 186 | 603 | 136 | . |
| 1996 | 925 | 444 | 481 | 189 | 597 | 139 | . |
| 1997 | 929 | 453 | 476 | 187 | 606 | 136 | . |
| 1998 | 932 | 453 | 479 | 175 | 617 | 140 | . |
| 1999 | 924 | 447 | 477 | 166 | 613 | 145 | . |
| 2000 | 948 | 457 | 491 | 168 | 625 | 155 | . |
| 2001 | 923 | 448 | 475 | 153 | 620 | 150 | . |
| 2002 | 918 | 449 | 469 | 142 | 628 | 148 | . |
| 2003 | 900 | 446 | 454 | 124 | 632 | 144 | . |
| 2004 | 914 | 454 | 460 | 131 | 643 | 140 | . |

STRATEGIE ROZVOJE OBCE ZAHOŘANY

| | | | | | | | |
|------|------|-----|-----|-----|-----|-----|---|
| 2005 | 893 | 446 | 447 | 123 | 629 | 141 | . |
| 2006 | 904 | 449 | 455 | 121 | 639 | 144 | . |
| 2007 | 910 | 453 | 457 | 121 | 646 | 143 | . |
| 2008 | 895 | 450 | 445 | 113 | 642 | 140 | . |
| 2009 | 918 | 459 | 459 | 123 | 652 | 143 | . |
| 2010 | 923 | 460 | 463 | 121 | 658 | 144 | . |
| 2011 | 972 | 485 | 487 | 131 | 694 | 147 | . |
| 2012 | 981 | 495 | 486 | 139 | 689 | 153 | . |
| 2013 | 981 | 500 | 481 | 144 | 682 | 155 | . |
| 2014 | 981 | 497 | 484 | 146 | 676 | 159 | . |
| 2015 | 998 | 507 | 491 | 155 | 678 | 165 | . |
| 2016 | 977 | 502 | 475 | 155 | 657 | 165 | . |
| 2017 | 992 | 517 | 475 | 162 | 664 | 166 | . |
| 2018 | 1035 | 540 | 495 | 180 | 678 | 177 | . |
| 2019 | 1042 | 544 | 498 | 183 | 675 | 184 | . |
| 2020 | 1035 | 540 | 495 | 182 | 660 | 193 | . |
| 2021 | 1024 | 527 | 497 | 186 | 649 | 189 | . |

Tabulka 14 Stav obyvatel ve vybraném území - časová řada

b) Rozdělení obyvatelstva ve sledovaném území podle národnosti:

Následující tabulka uvádí rozdělení obyvatel podle národnosti, údaje zde uvedené jsou platné k 31. 12. 2021

| z toho podle národnosti [1] | | | | | | | | | | Národnost neuvedena |
|-----------------------------|----------|---------|-----------|--------|---------|--------|-------|------------|------------|------------------------|
| česká | moravská | slezská | slovenská | polská | německá | romská | ruská | ukrajinská | vietnamská | |
| 608 | - | - | 6 | - | - | - | - | 3 | - | 391 |

1] zahrnuje pouze osoby s jedním státním občanstvím

Tabulka 15 Rozdělení obyvatel ve sledovaném území podle národnosti

c) Rozdělení obyvatelstva ve sledovaném území podle nejvyššího dosaženého vzdělání:

Následující tabulka uvádí rozdělení obyvatel podle nejvyššího dosaženého vzdělání, údaje zde uvedené jsou platné k 31. 12. 2021

| Obyvatelstvo ve věku 15 a více let | v tom nejvyšší dosažené vzdělání | | | | | | |
|--|----------------------------------|------------------------------|--|---|----------------------------------|---------------|------------|
| | bez vzdělání | základní vč. neukončeného | střední vč. vyučení (bez maturity) | úplné střední (s maturitou), vč. nástavbového a pomaturitního | vyšší odborné, konzervatoř | vysokoškolské | nezjištěno |
| 838 | 7 | 93 | 318 | 261 | 15 | 93 | 51 |

Tabulka 16 Rozdělení obyvatel ve sledovaném území podle nejvyššího dosaženého vzdělání

STRATEGIE ROZVOJE OBCE ZAHOŘANY

d) Rozdělení obyvatelstva ve sledovaném území podle rodinného stavu:

Následující tabulka uvádí rozdělení obyvatel podle rodinného stavu, údaje zde uvedené jsou platné k 31. 12. 2021

| Území | Obyvatelstvo celkem | podle rodinného stavu | | | |
|----------|---------------------|-----------------------|---------------|----------------------|--------------------|
| | | svobodní, svobodné | ženatí, vdané | rozvedení, rozvedené | ovdovělí, ovdovělé |
| Zahořany | 1 024 | 405 | 472 | 89 | 53 |

Tabulka 17 Rozdělení obyvatelstva ve sledovaném území podle rodinného stavu

e) Rozdělení obyvatel ve sledovaném území podle náboženské víry:

Následující tabulka uvádí rozdělení obyvatel podle náboženské víry, údaje zde uvedené jsou platné k 31. 12. 2021

| věřící, hlásící se k církvi, náboženské společnosti nebo směru | z toho | | | věřící, nehlásící se k církvi, náboženské společnosti | bez náboženské víry | neuvedeno |
|--|------------------------|--------------------------------|----------------------------------|---|---------------------|-----------|
| | Církev římskokatolická | Církev československá husitská | Českobratrská církev evangelická | | | |
| 164 | 106 | 1 | 1 | 93 | 393 | 374 |

Tabulka 18 Rozdělení obyvatel ve sledovaném území podle náboženské víry

f) Rozdělení obyvatel ve sledovaném území podle státního občanství

Následující tabulka uvádí rozdělení obyvatel podle státního občanství, údaje zde uvedené jsou platné k 31. 12. 2021

| Území | Obyvatelstvo celkem | | | Obyvatelstvo s českým státním občanstvím [1] | Obyvatelstvo s cizím státním občanstvím [1] |
|----------|---------------------|------|------|--|---|
| | celkem | muži | ženy | | |
| Zahořany | 1 024 | 527 | 497 | 994 | 24 |

[1] zahrnuje pouze osoby s jedním státním občanstvím

Tabulka 19 Rozdělení obyvatel ve sledovaném území podle státního občanství

g) Rozdělení obyvatel ve sledovaném území podle vybraných státních občanství

Následující tabulka uvádí rozdělení obyvatel podle vybraných státních občanství, údaje zde uvedené jsou platné k 31. 12. 2021

| Obyvatelstvo celkem | z toho podle státního občanství [1] | | | | | | | |
|---------------------|-------------------------------------|-----------|---------|--------|----------|-------|---------|------------|
| | Česká republika | Slovensko | Německo | Polsko | Ukrajina | Rusko | Vietnam | nezjištěno |
| 1 024 | 994 | 7 | - | - | 10 | - | - | 2 |

[1] zahrnuje pouze osoby s jedním státním občanstvím

Tabulka 20 Rozdělení obyvatel ve sledovaném území podle vybraných státních občanství

STRATEGIE ROZVOJE OBCE ZAHOŘANY

h) Rozdělení obyvatel ve sledovaném území podle ekonomické aktivity

| Obyvatelstvo podle ekonomické aktivity Období: 26.3.2011 | | | | Zahořany | |
|--|---------------------|----------------------------------|--------------------|--------------|-----|
| Počet obyvatel s obvyklým pobytem | celkem (souhrn) | celkem | | 961 | |
| | ekonomická aktivita | celkem | | 961 | |
| | | v tom | ekonomicky aktivní | 502 | |
| | | | v tom | zaměstnaní | 483 |
| | | | | nezaměstnaní | 19 |
| | | ekonomicky neaktivní | 437 | | |
| | nezjištěno | 22 | | | |
| | mateřský jazyk | celkem | celkem | . | |
| | | osoby s jedním mateřským jazykem | z toho: | český | . |
| | | | | moravský | . |
| | | | | slovenský | . |
| | | | | polský | . |
| | | | | německý | . |
| | | | | romský | . |
| | | | | anglický | . |
| | | | | arabský | . |
| | | | | běloruský | . |
| bosenský | | | | . | |
| bulharský | | | | . | |
| čínský | | | | . | |
| francouzský | | | | . | |
| chorvatský | | | | . | |
| italský | | | | . | |
| maďarský | . | | | | |
| moldavský | . | | | | |
| mongolský | . | | | | |
| rumunský | . | | | | |
| rusínský | . | | | | |
| ruský | . | | | | |

© Český statistický úřad, Metainformační systém ČSU

Tabulka 21 Rozdělení obyvatel ve sledovaném území podle ekonomické aktivity

STRATEGIE ROZVOJE OBCE ZAHOŘANY

Následující tabulka uvádí rozdělení podnikatelských subjektů podle převažující činnosti. Údaje zde uvedené jsou platné k 31. 12. 2016.

| | Registrované podniky | Podniky se zjištěnou aktivitou |
|--|-----------------------------|---------------------------------------|
| Celkem | 240 | 102 |
| A Zemědělství, lesnictví, rybářství | 29 | 19 |
| B-E Průmysl celkem | 47 | 27 |
| F Stavebnictví | 14 | 3 |
| G Velkoobchod a maloobchod; opravy a údržba motorových vozidel | 61 | 11 |
| H Doprava a skladování | 11 | 5 |
| I Ubytování, stravování a pohostinství | 10 | 4 |
| J Informační a komunikační činnosti | 1 | . |
| K Peněžnictví a pojišťovnictví | 5 | 3 |
| L Činnosti v oblasti nemovitostí | 3 | 1 |
| M Profesní, vědecké a technické činnosti | 18 | 11 |
| N Administrativní a podpůrné činnosti | 2 | . |
| O Veřejná správa a obrana; povinné sociální zabezpečení | 7 | 6 |
| P Vzdělávání | 4 | 1 |
| Q Zdravotní a sociální péče | . | . |
| R Kulturní, zábavní a rekreační činnosti | 6 | 3 |
| S Ostatní činnosti | 14 | 3 |

Tabulka 22 Rozdělení podnikatelských subjektů podle převažující činnosti v roce 2016

Následující tabulka uvádí rozdělení podnikatelských subjektů podle převažující činnosti. Údaje zde uvedené jsou platné k 31. 12. 2020.

| | Registrované podniky | Podniky se zjištěnou aktivitou |
|--|-----------------------------|---------------------------------------|
| A Zemědělství, lesnictví, rybářství | 29 | 17 |
| B-E Průmysl celkem | 53 | 32 |
| F Stavebnictví | 12 | 3 |
| G Velkoobchod a maloobchod ... | 48 | 10 |
| H Doprava a skladování | 11 | 5 |
| I Ubytování, stravování a pohostinství | 9 | 4 |
| J Informační a komunikační činnosti | 5 | 1 |
| K Peněžnictví a pojišťovnictví | 1 | 1 |
| L Činnosti v oblasti nemovitostí | 5 | . |
| M Profesní, vědecké a ... | 22 | 13 |
| N Administrativní a podpůrné činnosti | 3 | . |
| O Veřejná správa a obrana... | 7 | 5 |
| P Vzdělávání | 4 | 2 |
| Q Zdravotní a sociální péče | 1 | 1 |
| R Kulturní, zábavní a rekreační činnosti | 5 | 3 |

STRATEGIE ROZVOJE OBCE ZAHOŘANY

| | | |
|--------------------|----|---|
| S Ostatní činnosti | 19 | 4 |
|--------------------|----|---|

Tabulka 23 Rozdělení podnikatelských subjektů podle převažující činnosti v roce 2020

Následující tabulka uvádí rozdělení podnikatelských subjektů podle právní formy. Údaje zde uvedené jsou platné k 31. 12. 2016.

| | Registrované podniky | Podniky se zjištěnou aktivitou |
|--|----------------------|--------------------------------|
| Celkem | 240 | 102 |
| Fyzické osoby | 204 | 77 |
| Fyzické osoby podnikající dle živnostenského zákona | 154 | 50 |
| Fyzické osoby podnikající dle jiného než živnostenského zákona | 23 | 17 |
| Zemědělství podnikatelé | 15 | 10 |
| Právnícké osoby | 36 | 25 |
| Obchodní společnosti | 20 | 14 |
| Akciové společnosti | 1 | 1 |
| Družstva | 1 | . |

Tabulka 24 Rozdělení podnikatelských subjektů podle právní formy v roce 2016

Následující tabulka uvádí rozdělení podnikatelských subjektů podle právní formy. Údaje zde uvedené jsou platné k 31. 12. 2020.

| | Registrované podniky | Podniky se zjištěnou aktivitou |
|--|----------------------|--------------------------------|
| Celkem | 242 | 104 |
| Fyzické osoby | 204 | 80 |
| Fyzické osoby podnikající dle živnostenského zákona | 158 | 53 |
| Fyzické osoby podnikající dle jiného než živnostenského zákona | 18 | 17 |
| Zemědělství podnikatelé | 15 | 9 |
| Právnícké osoby | 38 | 24 |
| Obchodní společnosti | 19 | 15 |
| Akciové společnosti | 1 | 1 |
| Družstva | . | . |

Tabulka 25 Rozdělení podnikatelských subjektů podle právní formy v roce 2020

Z uvedených dat je patrné, že počty registrovaných podniků se ve sledovaném území v průběhu 5 let změnily jen nepatrně.

2.2.3 Bytový fond

Území obce Zahořany se nachází v bývalém okrese Domažlice. Ten patří do oblasti s nejmenší hustotou zalidnění v ČR - 28 obyvatel na km². Stav je důsledkem událostí po II. světové válce, kdy bylo z regionu vysídleno německé obyvatelstvo.

STRATEGIE ROZVOJE OBCE ZAHOŘANY

I když přes částečnou výměnu obyvatelstva zůstala převážná část sídel zachována, již nikdy se ale nepodařilo obnovit zdejší osídlení v původním rozsahu. Naopak vývoj značné části území byl v důsledku blízkosti uzavřeného příhraničního pásma záměrně potlačován. S negativními důsledky poválečného vývoje se v současnosti potýkají všechny obce v příhraničí. Na první pohled nejviditelnější je zejména zanedbaný stav, nevyužitá část domů a nedostatečná technická infrastruktura. Méně viditelná, ale z hlediska vytváření podmínek pro trvale udržitelný rozvoj neméně důležitá, je i obnova tradičního kulturního a společenského života v jednotlivých obcích.

Zástavba ve sledovaném území je tvořena – jak je dnes u venkovských obcí v německém příhraničí běžné – téměř výhradně rodinnými domy (vesměs v soukromém vlastnictví).

| Počty bydlících osob: Období: 26.3.2011 | | | |
|---|---------------|---------------------------|--|
| | | | Zahořany - obec/město (okr. Domažlice) |
| Počet bydlících osob | obydlené domy | celkem | 947 |
| | | z toho v rodinných domech | 862 |

Tabulka 26 Počty bydlících osob v roce 2011

Rodinné a bytové domy:

Rozdělení domů podle typu vlastníků uvádí následující tabulka. Údaje v ní uvedené jsou platné k 31. 12. 2021

| Území | Domy celkem | z toho podle vlastníka domu | | | | | |
|----------|-------------|-----------------------------|------------|-----------------|----------------------|---------------------------------|---------------------|
| | | fyzická osoba | obec, stát | bytové družstvo | jiná právnická osoba | spoluvlastnictví vlastníků bytů | kombinace vlastníků |
| Zahořany | 403 | 386 | 4 | - | 5 | 5 | 1 |

Tabulka 27 Rozdělení domů podle typu vlastníka v roce 2021

STRATEGIE ROZVOJE OBCE ZAHOŘANY

Rozdělení domů podle materiálu nosných zdí uvádí následující tabulka. Údaje v ní uvedené jsou platné k 31. 12. 2021

| Území | Domy celkem | v tom materiál nosných zdí | | | | | nezjištěno |
|----------|-------------|----------------------------|----------------|-------|----------------|-------------------------------|------------|
| | | kámen, cihly, tvárnice | stěnové panely | dřevo | nepálené cihly | ostatní materiály a kombinace | |
| Zahořany | 403 | 308 | 1 | 4 | 6 | 7 | 77 |

Tabulka 28 Rozdělení domů podle materiálu nosných zdí v roce 2021

Rozdělení domů podle způsobu odvádění odpadních vod uvádí následující tabulka. Údaje v ní uvedené jsou platné k 31. 12. 2021

| Území | Domy celkem | v tom způsob odvádění odpadních vod | | | | nezjištěno |
|----------|-------------|-------------------------------------|--------------------------------|--------------|------------------------|------------|
| | | přípoj na kanalizační síť | vlastní čistička odpadních vod | žumpa, jímka | bez kanalizace a jímky | |
| Zahořany | 403 | 164 | 20 | 152 | 7 | 60 |

Tabulka 29 Rozdělení domů podle způsobu odvádění odpadních vod v roce 2021

Rozdělení domácností:

| Rozdělení domácností Období: 26.3.2011 | | | | | | |
|--|--------------------------------|--|-----------------------|-------|--------------------|----------|
| | | | | | | Zahořany |
| Počet bydlících osob | obydlené domy | celkem | | | | 947 |
| | | z toho v rodinných domech | | | | 862 |
| Počet bytových domácností | počet hospodařících domácností | celkem | | | | 349 |
| | | v tom podle počtu hospodařících domácností | 1 | | | 337 |
| | | | 2 | | | 12 |
| | 3 a více | | | | - | |
| | vybavenost počítačem | celkem | | | | 349 |
| z toho vybavenost počítačem | | počítač s internetem | | 181 | | |
| | | | počítač bez internetu | | 12 | |
| Počet hospodařících domácností | typ hospodařících domácností | hospodařící domácnosti celkem | | | | 364 |
| | | v tom: | tvořené 1 rodinou | | | 253 |
| | | | v tom | úplné | bez závislých dětí | 125 |

STRATEGIE ROZVOJE OBCE ZAHOŘANY

| | | | | | |
|--|--|--|---------------------------------|--------------------|----|
| | | | | se závislími dětmi | 99 |
| | | | neúplné | bez závislých dětí | 18 |
| | | | | se závislími dětmi | 11 |
| | | | tvořené 2 a více rodinami | | 7 |
| | | | domácnosti jednotlivců | | 95 |
| | | | vícečlenné nerodinné domácnosti | | 9 |

Tabulka 30 Počty bydlících osob v roce 2011

Tabulka počtu a rozdělení bytů:

| | | | Zahořany | |
|------------------------------------|---------------------------------------|---------------------------|-------------------|-----|
| Počet bydlících osob | obydlené domy | celkem | 947 | |
| | | z toho v rodinných domech | 862 | |
| Počet bytů | byty celkem - druh domu | celkem | 459 | |
| | | z toho | rodinné domy | 425 |
| | | | bytové domy | 26 |
| | neobydlené byty - důvod neobydlenosti | celkem | 110 | |
| | | z toho | změna uživatele | - |
| | | | slouží k rekreaci | 21 |
| | | | přestavba | 7 |
| | nezpůsobilé k bydlení | | 6 | |
| | obydlené byty - druh domu | celkem | 349 | |
| | | z toho | rodinné domy | 322 |
| | bytové domy | | 25 | |
| obydlené byty - energie k vytápění | celkem | 349 | | |
| | z toho | z kotelny mimo dům | 6 | |

STRATEGIE ROZVOJE OBCE ZAHOŘANY

| | | | | | |
|---|--|--|----------------------------|----------|----|
| | | | uhlí, koks, uhelné brikety | 144 | |
| | | | plyn | 39 | |
| | | | elektřina | 37 | |
| | | | dřevo | 100 | |
| | obydlené byty - počet bydlících osob | | celkem | 349 | |
| | | | z toho | 1 | 85 |
| | | | | 2 | 87 |
| | | | | 3 | 68 |
| | | | | 4 | 81 |
| | | | | 5 | 15 |
| | | | | 6 a více | 13 |
| | obydlené byty - počet obytných místností | | celkem | 349 | |
| | | | z toho | 1 | 10 |
| 2 | | | | 13 | |
| 3 | | | | 55 | |

Tabulka 31 Rozdělení bytů v roce 2011

Tabulka rozdělení bytů dle způsobu užívání, vytápění, typu a tech. vybavení

| | | | | Zahořany |
|------------|--|--------|-----------------------------|----------|
| Počet bytů | obydlené byty - počet obytných místností | z toho | 4 | 120 |
| | | | 5 a více | 137 |
| | | | celkem | 349 |
| | obydlené byty - právní důvod užívání | z toho | ve vlastním domě | 270 |
| | | | v osobním vlastnictví | 3 |
| | | | jiné bezplatné užívání bytu | 30 |
| | | | nájemní | 22 |
| | | | družstevní | 7 |
| | | | jiný důvod užívání bytu | 2 |
| | | | celkem | 349 |
| | obydlené byty - technické vybavení | z toho | plyn zaveden do bytu | 106 |
| | | | vodovod v bytě | 317 |
| | | | teplá voda | 313 |
| | | | přípoj na kanalizační síť | 168 |
| | | | žumpa, jímka | 149 |
| | | | celkem | 349 |

STRATEGIE ROZVOJE OBCE ZAHOŘANY

| | | | | |
|--|---------------------------------|--------|--|-----|
| | | | vlastní splachovací záchod | 321 |
| | | | vlastní koupelna, sprchový kout | 320 |
| | | celkem | | 349 |
| | obydlené byty – typ | z toho | standardní byty | 318 |
| | | | z toho s ústředním topením a úplným příslušenstvím | 293 |
| | | | byty se sníženou kvalitou | 24 |
| | obydlené byty - způsob vytápění | celkem | | 349 |
| | | z toho | ústřední | 274 |
| | | | etážové | 15 |
| | | | kamna | 48 |

Tabulka 32 Technická vybavenost v roce 2011

Technická vybavenost bytů určených k bydlení se zaměřuje na čtyři základní ukazatele. Tyto ukazatele jsou: přípoj na kanalizační síť, vodovod, plyn, ústřední topení.

Obydlené plochy

| | | | | |
|--------------------------------|---------------------------|---------------------------|--------------------|----------|
| | | | | Zahořany |
| | | celkem | | 36 112 |
| Celková plocha obydlených bytů | obydlené byty - druh domu | z toho | v rodinných domech | 34 164 |
| | | | v bytových domech | 1 948 |
| | | celkem | | 26 812 |
| Obytná plocha obydlených bytů | obydlené byty - druh domu | z toho | v rodinných domech | 25 275 |
| | | | v bytových domech | 1 537 |
| Počet bydlících osob | obydlené domy | celkem | | 947 |
| | | z toho v rodinných domech | | 862 |
| Počet osob v bytě | obydlené byty | celkem | | 942 |
| | | z toho v rodinných domech | | 862 |
| Průměrná celková | obydlené byty - | celkem | | 108,1 |

STRATEGIE ROZVOJE OBCE ZAHOŘANY

| | | | | |
|-----------------------------------|---------------------------|--------|--------------|------|
| plocha na 1 byt | druh domu | z toho | rodinné domy | . |
| | | | bytové domy | . |
| Průměrná obytná plocha na 1 byt | obydlené byty - druh domu | celkem | | 80,3 |
| | | z toho | rodinné domy | 81,8 |
| | | | bytové domy | 61,5 |
| Průměrná obytná plocha na 1 osobu | obydlené byty - druh domu | celkem | | 37 |
| | | z toho | rodinné domy | 37,7 |
| | | | bytové domy | 28,4 |

Tabulka 33 Obytné plochy v roce 2011

Tento fakt může být vysvětlen tím, že většina obyvatel staví své domy jako dvou a více generiční a předpokládají, že v budoucnu budou společný dům obývat jejich děti se svými rodinami. V daném území převládá počet domácností, které jsou tvořeny pouze jednou rodinou.

Následující tabulka uvádí vývoj počtu dokončených bytů v letech 2011 až 2020.

| | Byty celkem | v rodinných domech | v bytových domech |
|------|-------------|--------------------|-------------------|
| 2011 | 3 | 3 | - |
| 2012 | 2 | 2 | - |
| 2013 | 1 | 1 | - |
| 2014 | 1 | 1 | - |
| 2015 | 0 | - | - |
| 2016 | 6 | - | - |
| 2017 | 2 | - | - |
| 2018 | 9 | - | - |
| 2019 | 1 | - | - |
| 2020 | 5 | - | - |

Tabulka 34 Vývoj počtu dokončených bytů v letech 2011 až 2020

2.3 Sociální infrastruktura

Sociální infrastruktura je tvořena souborem občanských zařízení poskytující služby v širším pojetí tohoto slova nejen obyvatelům daného území ale i návštěvníkům, kteří do této lokality přijíždějí. Vytváří tedy materiální podmínky pro široký okruh činností.

2.3.1 Školství

Následující tabulka uvádí přehled obyvatel vyjíždějící do škol i do zaměstnání.

STRATEGIE ROZVOJE OBCE ZAHOŘANY

| Obyvatelstvo vyjíždějící do zaměstnání a do škol Období: 26.3.2011 | | | | | |
|--|-----------------------------|------------------------|---------------|-----|-----|
| | | | Zahořany | | |
| Počet obyvatel s obvyklým pobytem | věk (5-leté skupiny) | věk | 30 - 34 let | 70 | |
| | | | 35 - 39 let | 74 | |
| | | | 40 - 44 let | 66 | |
| | | | 45 - 49 let | 70 | |
| | | | 50 - 54 let | 77 | |
| | | | 55 - 59 let | 92 | |
| | | | 60 - 64 let | 48 | |
| | | | 65 - 69 let | 41 | |
| | | | 70 - 74 let | 28 | |
| | | | 75 - 79 let | 40 | |
| | | | 80 - 84 let | 25 | |
| | | | 85 a více let | 11 | |
| | | | nezjištěno | - | |
| | věk (před-/po-/produktivní) | věk | celkem | | 961 |
| | | | 0 - 14 let | | 137 |
| | | | 15 - 64 let | | 679 |
| | | | 65 a více let | | 145 |
| | nezjištěno | | - | | |
| | vyjíždějící celkem | | celkem | | 462 |
| | vyjíždějící do škol | celkem | | 123 | |
| | | v tom | v rámci obce | | - |
| | | | mimo obec | | 123 |
| | vyjíždějící do zaměstnání | celkem | | 339 | |
| v tom | | v rámci obce | | 52 | |
| | | do jiné obce okresu | | 236 | |
| | | do jiného okresu kraje | | 26 | |
| | | do jiného kraje | | 11 | |
| | | do zahraničí | | 14 | |
| zaměstnaní | celkem | | 961 | | |
| | z toho zaměstnaní | celkem | 483 | | |

Tabulka 35 Obyvatelstvo vyjíždějící do zaměstnání a do škol v roce 2011

Mateřská školka Zahořany

Mateřská škola s kapacitou 28 míst a s vlastní jídelnou.

Zahořany 12

344 01 Domažlice

STRATEGIE ROZVOJE OBCE ZAHOŘANY

Telefon: +420 371 430 104 nebo 371 430 105

IČO: 75005956

E-mail: ms.zahorany@email.cz

Ředitelka: Radka Zůnová

Základní a střední školy jsou využívány zejména v přilehlých Domažlicích.

O školství na okrese Domažlice

Střední školy představují v okrese Domažlice kapacitu jednoho maturitního ročníku. Kapacita základních škol představuje cca 8900 míst a z toho vyplývá, že střední školy v rámci okresu vykrývají zhruba 30 % žáků z ročníku ukončujícího základní vzdělání. Je známo, že část středoškoláků dojíždí na studia především technických oborů do Plzně a do Klatov. Přesto by se měla kapacita středních škol v okrese Domažlice zvětšit a nabídka studijních oborů by se měla více zaměřit na potřeby trhu práce.

2.3.2 Zdravotnictví

Do obce nedojíždí žádný lékař. Pro specializovanou péči je nutná dojíždka do Domažlic, kde se nachází jediná nemocnice v okrese a nebo dojíždka do Kdyně, kde se nachází lékařská ordinace.

Domažlická nemocnice

Jedinou nemocnici v okrese najdeme v Domažlicích. Domažlická nemocnice zahájila svůj provoz 1. ledna 2006. Stavěna byla v letech 2002 - 2005. Lůžková kapacita nemocnice je 207 lůžek. Aktuální údaj k roku 2009 udává 326 pracovníků nemocnice. Na šestihektarovém pozemku se nachází pět vzájemně propojených objektů se čtyřmi podlažími nadzemními a jedním podzemním. Součástí areálu je parkoviště a heliport. Celý objekt je zasazen do vzrostlé zeleně a návštěvníkům a pacientům je k dispozici malý park.

Oddělení:

- Chirurgické
- Interní
- LDN
- Gynekologicko - porodnické
- Dětské
- Rehabilitace
- OKBH
- RDG
- ARO

2.3.3 Sociální péče

V roce 2006 se Domažlicko jako takové, kam patří Zahořany připojilo k akci, která je spolufinancována Plzeňským krajem a Evropskou unií v rámci Společného regionálního operačního programu –

„Podpora sociální integrace v Plzeňském kraji“.

Více o projektu:

„Komunitní plánování sociálních služeb je moderním nástrojem současné sociální politiky. Jeho úkolem je zajišťování dostupnosti a společná koordinace sociálních služeb tak, aby odpovídaly specifickým a potřebám daného regionu. Zastupitelstvo města Domažlice na svém zasedání dne 21.zářří 2005 projednalo a schválilo na základě důvodové zprávy návrh projektu „Komunitní plánování sociálních služeb na Domažlicku“. Tento projekt vypracovaný ve spolupráci s Centrem pro komunitní práci západní Čechy byl předložen do Společného regionálního operačního programu v rámci 2. kola výzvy grantového schématu Plzeňského kraje 3.2 „Podpora sociální integrace v Plzeňském kraji“. Dne 7.2.2006 byl tento projekt zastupitelstvem Plzeňského kraje schválen a správnímu obvodu obce s rozšířenou působností Domažlice (kromě Svazku Kdyňsko – v současné době již samostatně komunitně plánujícího) byla přidělena dotace na jeho realizaci.“

Domy s pečovatelskou službou jsou ve Kdyni, v Domažlicích a v Klenčí pod Čerchovem. Nejčastějšími službami, které pečovatelská služba zajišťuje, jsou: dovoz obědů, nákupů, různé pochůzky, doprovod na vyšetření k lékaři, úklid v bytech klientů, praní prádla a další činnosti.

Nová budova domu pro seniory (domov důchodců) v Domažlicích je pro 70 seniorů. Budova byla přistavěna k současnému městskému penzionu pro 40 klientů. Vznikl tak komplex pro celkem 110 lidí. V tomto okrese je v domovech pro seniory kritický nedostatek míst.

V blízkosti je také Domov seniorů ve Kdyni, který poskytuje dlouhodobé pobytové služby pro 99 obyvatel. Pokoje jsou na dvou podlažích. Domov důchodců je v provozu také v Černovicích.

MCT CZ - občanské sdružení tělesně postižených, středisko rané péče (Nový Spálenec 25, Česká Kubice, 344 01)

Aktivity: Komplex služeb orientovaných na celou rodinu dítěte raného věku ohroženého sociálním vyloučením v důsledku zdravotního postižení nebo vlivem prostředí.

Formy poskytování sociálních služeb: ambulantní, terénní -středa 14 -18 hodin.Cílová skupina: rodiny s dítětem/děťmi. Věková kategorie klientů: děti předškolního věku (1-6 let), kojeneckého věku (do 1 roku).Kapacita služby: 30 klientů Rozsah služby: regionální -Domažlicko, H.Týnsko, Kdyňsko

STRATEGIE ROZVOJE OBCE ZAHOŘANY

Azylový domov pro matky s dětmi v Havlovicích

Domov pomáhá matkám s dětmi, které nejsou schopny sami řešit svou životní situaci. Prvotní je umístění těhotných žen, ochrana nenarozeného života. Cílem domova je nabídka azylového ubytování, psychické podpory, pomoc v péči o dítě, pomoc při vedení domácnosti a finančním hospodaření. Poskytované služby: ubytování, pomoc při zajištění chodu domácnosti, výchovné, vzdělávací a aktivační služby, pomoc při prosazování práv a zájmů, zprostředkování kontaktu se společenským prostředím, poskytnutí informací.

Centrum pro zdravotně postižené Plzeňského kraje - pobočka Domažlice. Bezplatná poradna pro zdravotně postižené, půjčovna kompenzačních pomůcek, bezbariérová PC učebna, odborná konzultace bezbariérového bydlení.

K. J. K. Bohemia o. s., sdružení pro živo

Pomoc osamělým seniorům při řešení nečekaných krizových životních situací. Odborné služby z oblasti zdravotní, sociální a duchovenské péče. Poradenské služby. Dovoz obědů, zajištění a doprava nákupů, osobní vztah s klientem, předčitatelské a komunikační služby, donášku a zapůjčení literatury, knih, e-knih, MP3, kurz práce s počítačem a internetem, trénování paměti.

Adresy domů s pečovatelskou službou v rámci sledovaného území, ale i mimo něj uvádí následující přehled.

STRATEGIE ROZVOJE OBCE ZAHOŘANY

| Název obce | Adresa | Kontakt | | Popis poskytované služby |
|--------------------------------|--|-----------------------------|--|---|
| Obec Brnířov | Brnířov 41, 345 06 Kdyně | 379 731 013, 602 222 737 | oubnrniov@tiscali.cz | úkony pečovatelské služby |
| Obec Černíkov | Černíkov 20, 345 06 Kdyně | 379797170, 602 479 308 | ou@cernikov.cz | úkony pečovatelské služby |
| Obec Chodská Lhota | Chodská Lhota 83, 345 06 Kdyně | 379 798 264 | chodska-lhota@c-box.cz | dovoz obědů |
| Město Kdyně, správní odbor | Náměstí čp. 1 | 379 413 511, 379 413 525 | radnice@kdyne.cz | dávky sociální péče, soc. poradenství, úkony pečovatelské služby |
| Město Kdyně, odbor peč. služby | Sokolská 635 | 379 731 388 | pecovatelska.sluzby@kdyne.cz | půjčování komp. rehab. pomůcek, DPS - Dům s pečovatelskou službou |
| Obec Koloveč | Tyršova 10, 345 43 Koloveč | 379 494 222 | obec@obeckolovec.cz | úkony pečovatelské služby, DPS |
| Obec Kout na Šumavě | Kout na Šumavě č. 1, 345 02 Kout na Šumavě | 379 730 531 | obec.kout@quick.cz | úkony pečovatelské služby |
| Obec Líbkov | Líbkov 55, 345 06 Kdyně | 379 798 102 | ou.libkov@quick.cz | úkony pečovatelské služby |
| Obec Loučim | Loučim 2, 345 06 Kdyně | 379 798 100 | obec.loucim@tiscali.cz | úkony pečovatelské služby |
| Obec Mezholezy | Mezholezy 57, 345 06 Kdyně | 379 797 010 | mezholezy@tiscali.cz | zatím neposkytují |
| Obec Mrákov | Mrákov 105 | 379 788 235 | | zatím neposkytují |
| Obec Němčice | Němčice 17 | 379 732 216 | | zatím neposkytují |
| Obec Nová Ves | Nová Ves 26, 345 06 Kdyně | 379 732 380 | ou.nova.ves@tiscali.cz | úkony pečovatelské služby |
| Obec Pocinovice | Pocinovice 72, 345 09 Pocinovice | 379 799 231 | obec.pocinovice@iol.cz | úkony pečovatelské služby |
| Obec Spáňov | Spáňov 17, 344 01 Domažlice | 379 768 413 | ou-spanov@c-box.cz | zatím neposkytují |
| Obec Úboč | Úboč 60, 345 43 Koloveč | 379 494 639 | obec@uboc.cz | úkony pečovatelské služby |
| Obec Úsilov | Úsilov 33, 345 06 Kdyně | 379 797 389 | usilov@email.cz | zatím neposkytují |
| Obec Všepadly | Všepadly 14, 345 43 Koloveč | 379 494 634 | ou@vsepadly.jz.cz | zatím neposkytují |
| Obec Všeruby | Všeruby 77, 345 07 Všeruby | 379 779 233 | ouvseruby@c-box.cz | úkony pečovatelské služby |
| Obec Zahořany | Zahořany 7, 344 01 Domažlice | 379 768 520 | ouzahorany@uiol.cz | úkony pečovatelské služby |

Tabulka 36 Adresy domů s pečovatelskou službou

2.3.4 Kultura

Kulturní domy

Kulturní domy se sály se nacházejí v Zahořanech, Oprechticích, Staněticích a Hříchovicích.

Místní knihovny

Místní lidové knihovny nalezneme v Zahořanech, Oprechticích, Staněticích i Hříchovicích.

STRATEGIE ROZVOJE OBCE ZAHOŘANY

Místní pohostinství

V rámci kulturního vyžití je třeba zmínit místní pohostinství, které je v Oprechticích a také v Sedlicích v rámci venkovního areálu.

Celkově lze konstatovat, že základní služby společenského i komerčního charakteru jsou zabezpečovány na úrovni odpovídající současné hladině potřeb jejich uživatelů a reálných možností provozovatelů.

Situace okolo kulturní vybavenosti se od roku 1999 výrazným způsobem změnila.

Velký přínos přinesla výstavba zimního stadionu a renovace bazénu v Domažlicích a výstavba Centra vodní zábavy ve Kdyni.

Kina

Kina se nacházejí v nedalekých Domažlicích i ve Kdyni. Obě prošly modernizací a digitalizací a je možnost shlédnout vybraná představení i ve 3D.

Plavecký bazén Domažlice:

6 plaveckých drah a malý bazén - dětské brouzdaliště. Dále je v areálu bazénu k dispozici sauna, posilovna, solárium a masáže.

Centrum vodní zábavy Kdyně:

hlavní bazén s plochou 425 m², který je rozdělen na 25metrový plavecký se třemi drahami a oddělenou částí, kde jsou vodní atrakce.

Spolky

Ve všech 6 částech obce Zahořany velice aktivně fungují spolky sborů dobrovolných hasičů.

Myslivci Stanětice, Zahořany

FC Kozí doły – futsal

TJ Sokol Zahořany

2.4 Dopravní a technická infrastruktura

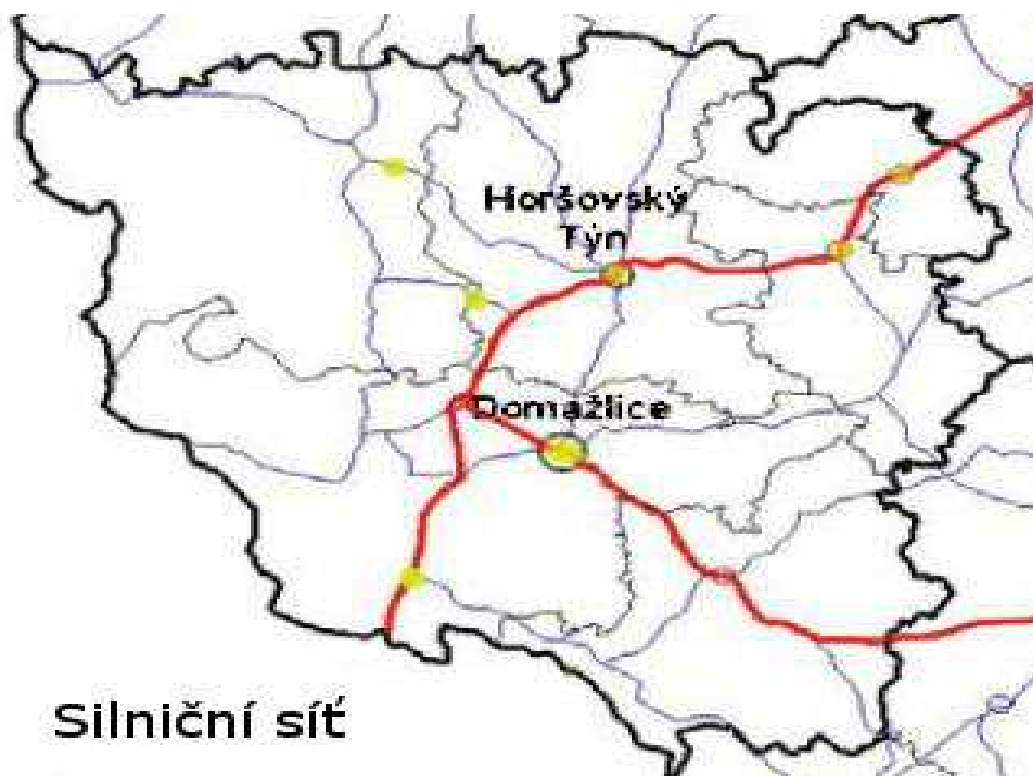
2.4.1 Doprava

Dopravní infrastruktura je podmíněna především geomorfologickou členitostí území. Současná dopravní struktura vyhovuje přijatelně stávajícím přepravním potřebám. Hlavní dopravní osy jsou zároveň urbanistickými osami.

Významnou komunikací je silnice I/22 České Budějovice – Strakonice – Klatovy – Kdyně – Domažlice (Draženov). Obec Zahořany je napojena komunikacemi III. třídy necelé 2 km.

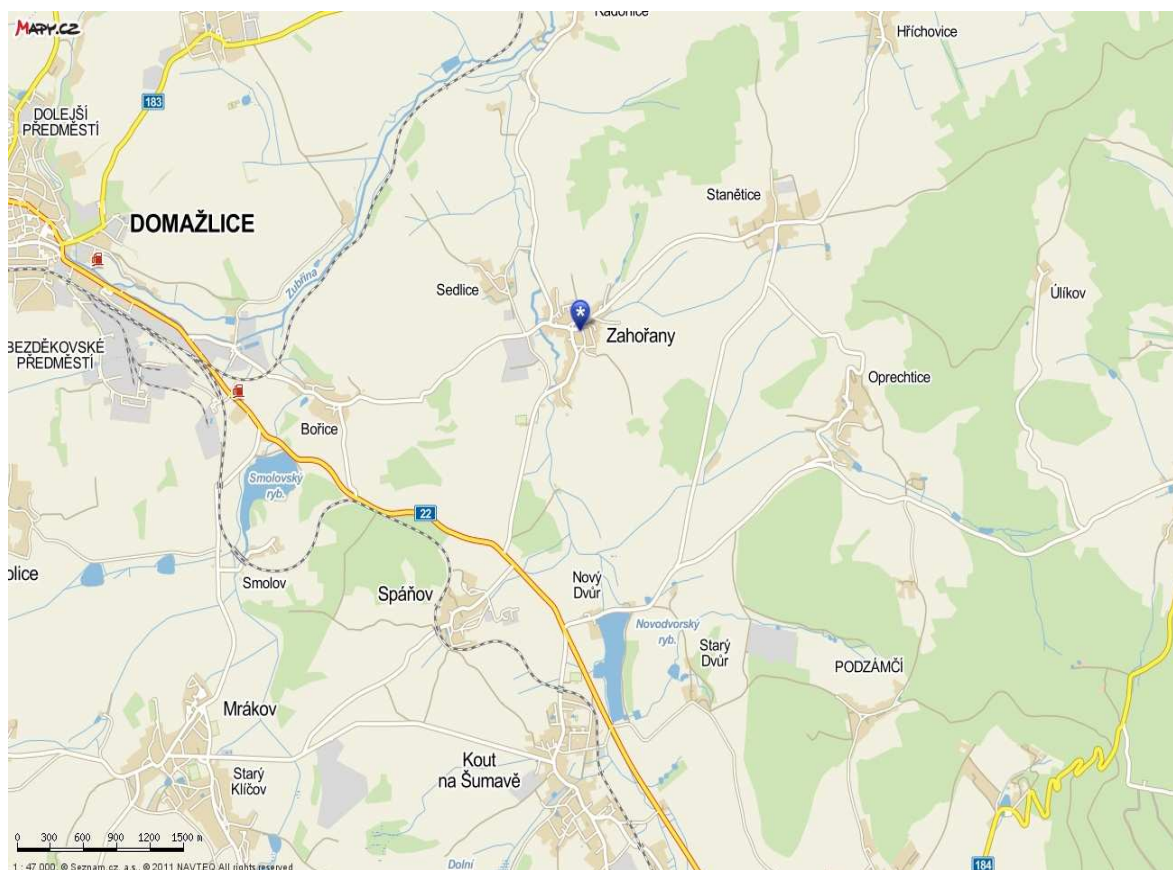
Technický stav některých částí místních komunikací je velmi neuspokojivý. V současnosti jsou na nich prováděny pouze nejnútnejší opravy. Významné spojnice okresu uvádí následující obrázek silniční sítě v okrese Domažlice.

Mapa silničních tahů ve sledovaném a jeho okolí území:



Mapa 18 Mapa silničních tahů ve sledovaném a jeho okolí území

STRATEGIE ROZVOJE OBCE ZAHOŘANY



Mapa 19 Mapa silničních tahů v blízkosti obce Zahořany

Autobusová doprava

Převažujícím druhem veřejné hromadné dopravy osob je autobusová doprava, kterou v řešeném území zajišťuje Arriva autobusovými linkami:

- **Klatovy - Zahořany - Domažlice**
- **Koloveč - Zahořany - Milavče - Chrastavice - Domažlice**
- **Klatovy - Dlažov - Kdyně - Kout na Šumavě - Zahořany – Domažlice**
- **Koloveč – Oprechtice – Kdyně, Koloveč – Oprechtice – Domažlice**

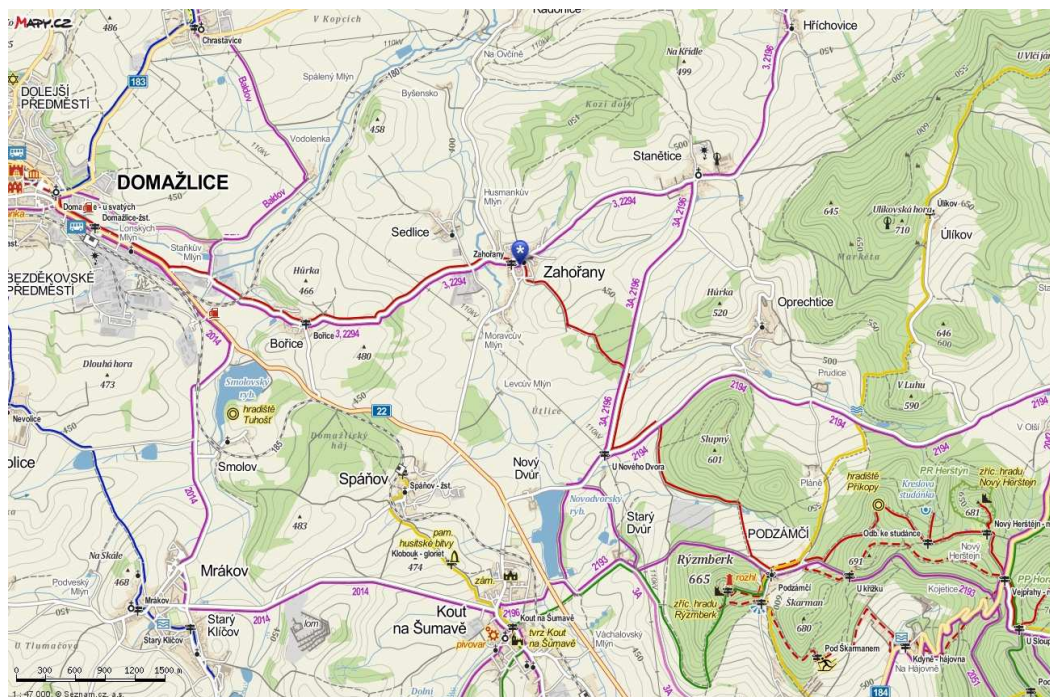
Podobně jako v celé ČR došlo v minulosti k výraznému omezení počtu linek i jejich frekvence. U většiny sídel tak bylo zachováno pouze základní autobusové spojení - většina spojů soustředěna do ranních a odpoledních hodin a slouží pro dopravu lidí do zaměstnání a škol a zpět. O sobotách a nedělích není žádný provoz.

Železniční doprava

Železniční zastávka v obci není, nejblíže se nachází v Domažlicích a v obci Milavče. Významné železniční tratě jsou č.180 Domažlice - Plzeň a č. 185 Domažlice - Klatovy.

Cyklistická doprava

Jednou z možností jak zvýšit návštěvnost zájmové oblasti za relativně nízkých pořizovacích nákladů je rozvoj cykloturistiky. Využít se dá po komunikacích III. Třídy a cyklostezek vedoucích v okolí Domažlic



Mapa 20 Cyklistických a turistických stezek

2.4.2 Technická infrastruktura

Vodní hospodářství

Část obce Zahořany a Bořice má vodovodní síť vedenou z vodní nádrže Nýrsko. Zdroj pitné vody pro obyvatele obce tedy představuje veřejný vodovod. V ostatních částech obce je zabezpečována pitná voda ze soukromých studní a soukromých vodovodů, jejichž stav není zcela vyhovující.

V letošním roce by měl být dokončen i vodovod zásobující místní část Staněnice, který se napojuje na hlavní vodovodní řad z části obce Zahořany.

V roce 2021 byla dokončena výstavba oddílné kanalizace Sedlice, kde došlo k vybudování sphaškové kanalizace v místní části obce Sedlice a její připojení na ČOV v části obce Zahořany.

Čerpací stanice jsou v Zahořanech a Bořicích. V těchto lokalitách je také oddílná kanalizace, jinak v ostatních částech je kanalizace dešťová.

V rámci zkvalitnění vodního hospodářství ve sledovaném území došlo v roce 2021 k vybudování malé vodní nádrže v Oprechticích.

Zásobování elektrickou energií

Pro zásobování elektřinou má rozhodující význam distribuční soustava 110 kV a. s. Západočeská energetika se sídlem v Plzni. Tato soustava má transformační uzly v Domažlicích (110/22 kV), v Holýšově (110/6 kV) a ve Kdyni (110/22 kV). Distribuční uzly soustavy 110 kV jsou napájeny prostřednictvím nadřazené transformace (400)/220/110 kV v Přešticích. Z propojení 110 kV Přeštice – Stříbro je napojen uzel 110/6 kV v Holýšově. Pokud by se naplnil předpoklad, že ve struktuře energií pro výrobu tepla by elektřina jako primární zdroj stagnovala (případně by dokonce její spotřeba mírně klesala), pak by zřejmě nebyl ani vyvíjen tlak na rozšiřování zařízení na úrovni VVN. Největší slabiny při rozvoji obecní elektrizace vykazují systémy nízkého napětí.

Distribuční sítě nízkého napětí byly původně navrhovány pro osvětlování a pro elektrické pohony v zemědělských usedlostech. S využíváním elektrické energie pro vaření, vytápění a přípravu teplé užitkové vody se ve větší míře ještě neuvažovalo, proto kapacita velké části těchto sítí umožňuje větší dodávky jen v omezené míře. Rekonstrukce distribučních sítí tak, aby vyhovovaly potřebám elektrického vytápění a ohřevu teplé užitkové vody znamená nejen posílení stávajících průřezů vodičů, ale i změnu vrchních vedení na kabelová a vybudování dalších trafostanic.

Zásobování plynem

V Zahořanech, Hříchovicích, Sedlicích, Staněticích, Bořicích a již i v Oprechticích je zemní plyn.

Spoje

Pokrytí území mobilními telefony O2, T – mobile a Vodafone je na dobré úrovni. V poslední době dochází k vzrůstajícím pokrytí internetem bezdrátově přenášeným signálem.

Odpadové hospodářství

Obec Zahořany je součástí účelového sdružení obcí pro odpadové hospodářství Lazce. Svoz komunálního odpadu, jeho nebezpečných složek a velkoobjemového odpadu, je zajištěn v pravidelných časových intervalech a je prováděn mobilním svozem. Fungují zde společnosti jako Ekosepar a technické služby Kdyně. Rovněž počet a velikost sběrných nádob a donášková vzdálenost jsou hlavními faktory ovlivňujícími kvalitu sběru komunálního odpadu. Zajištění těchto podmínek je základním předpokladem úspěšného sběru komunálního odpadu a předpokladem snížení množství černých skládek vznikajících v okolí obce. Důležité je zapojení všech občanů do systému nakládání s odpady v souladu s obecně závaznými vyhláškami obcí o nakládání s komunálním odpadem a neustálá osvěta obyvatel.

Nejbližší provozovaný sběrný dvůr je v Domažlicích a ve Kdyni. Nejvýznamnějším skládkovacím zařízením okresu je skládka Lazce u Horšovského Týna (provozovatel Lazce GIS s.r.o.). Skládka je využívána k ukládání odpadu z cca 70 obcí okresu Domažlice.

2.5 *Ekonomika*

2.5.1 *Ekonomická základna a její vývoj*

Obec Zahořany i její okolí se nachází v průmyslově zemědělské oblasti, jejíž hospodářské zaměření je předurčováno rázem krajiny. Průmyslové podniky se nacházejí v okolí města Domažlice a Kdyně.

Poloha sledovaného území v blízkosti hranice s Německem umožňuje zvýšení rozvojových šancí obce, které významně ovlivňují hospodářský vývoj:

Možnost zaměstnání obyvatel v Německu

Rozdíly v cenách nabízených služeb i věcí – nákupní turistika – ta způsobuje rozvoj sektoru služeb

V souvislosti s hospodářskou situací v sousedním Bavorsku docházelo k přemísťování výrobních kapacit řady malých a středních průmyslových podniků do oblasti česko - bavorského pohraničí. Tento trend se projevoval (jednalo se o vývoj typický pro okresy sousedící s Německem, resp. Rakouskem) v růstu ekonomicky aktivního obyvatelstva v průmyslu a ve zvyšování významu průmyslu v rámci hospodářské struktury okresu Domažlice. V posledních letech začíná být ale i tento trend již pomalu minulostí. Podniky začínají přesouvat svou výrobu stále častěji více směrem na východ (Ukrajina, Rusko, Rumunsko), kde je neustále levnější pracovní síla, oproti pracovní síle v EU.

Jedním z nesporných negativ je nízký stupeň finální produkce. Většina zaměstnavatelských subjektů je odkázána na kooperace s výrobci v SRN. Většina kooperací je směřována na automobilky v SRN. Část průmyslové produkce je ovlivněna i sezónností odbytu. Průběžně vznikají v okrese některé nové výroby. Ve výhledu lze předpokládat rozvoj organizačních složek zahraničních firem, který by měl vytvořit větší počet pracovních míst, ovšem pouze pro vysoce kvalifikované strojní profese, zejména ve Kdyni.

V porovnání s hospodářskou strukturou Plzeňského kraje a celého národního hospodářství můžeme konstatovat, že v okrese Domažlice stále významné postavení zaujímá zemědělství a lesnictví a dokonce roste význam průmyslu. Naopak rozvojové šance, které nejsou dosud plně využívány leží v oblasti služeb, především služeb cestovního ruchu.

Ve srovnání s Plzeňským krajem a ČR si domažlický okres stojí podprůměrně (měřeno počtem zaměstnaných v daných oblastech) v počtu pracovních míst ve zdravotnictví, sociálních službách a také v obchodě a cestovním ruchu (pohostinství a ubytování).

Počty a rozdělení podnikatelských subjektů ve sledovaném území uvádí následující tabulka.

STRATEGIE ROZVOJE OBCE ZAHOŘANY

| | | | |
|-------------------------|---------------------------------------|--|-------------------|
| Hospodářská činnost | Počet podnikatelských subjektů celkem | | 236 [4] |
| | podle převažující činnosti | Zemědělství, lesnictví, rybářství | 24 [4] |
| | | Průmysl celkem | 47 [4] |
| | | Stavebnictví | 17 [4] |
| | | Velkoobchod a maloobchod; opravy a údržba motorových vozidel | 65 [4] |
| | | Doprava a skladování | 13 [4] |
| | | Ubytování, stravování a pohostinství | 9 [4] |
| | | Informační a komunikační činnosti | 1 [4] |
| | | Peněžnictví a pojišťovnictví | 6 [4] |
| | | Činnosti v oblasti nemovitostí | 3 [4] |
| | | Profesní, vědecké a technické činnosti | 14 [4] |
| | | Administrativní a podpůrné činnosti | 2 [4] |
| | | Veřejná správa a obrana; povinné sociální zabezpečení | 7 [4] |
| | | Vzdělávání | 5 [4] |
| | | Zdravotní a sociální péče | - [4] |
| | | Kulturní, zábavní a rekreační činnosti | 6 [4] |
| | | Ostatní činnosti | 11 [4] |
| | | Činnosti domácností jako zaměstnavatelů; činnosti domácností produkujících blíže neurčené výrobky a služby pro vlastní potřebu | - [4] |
| | | Činnosti extertoriálních organizací a orgánů | - [4] |
| | | Nezjištěno | 6 [4] |
| | | podle právní formy | Státní organizace |
| | Akciové společnosti | | - [4] |
| | Obchodní společnosti | | 20 [4] |
| | Družstevní organizace | | 1 [4] |
| | Finanční podniky | | - [4] |
| | Živnostníci | | 149 [4] |
| | Samostatně hospodařící rolníci | | - [4] |
| Svobodná povolání | 27 [4] | | |
| Zemědělství podnikatelé | 12 [4] | | |
| Ostatní právní formy | 26 [4] | | |

Poznámka : [4] - období: 31.12.2013

Tabulka 37 Počty a rozdělení podnikatelských subjektů ve sledovaném území

Z předchozí tabulky je patrné, že ve sledovaném území převládají živnostníci.

STRATEGIE ROZVOJE OBCE ZAHOŘANY

Následující tabulka uvádí rozdělení podnikatelských subjektů podle převažující činnosti. Údaje zde uvedené jsou platné k 31. 12. 2020.

| | Registrované podniky | Podniky se zjištěnou aktivitou |
|--|----------------------|--------------------------------|
| A Zemědělství, lesnictví, rybářství | 29 | 17 |
| B-E Průmysl celkem | 53 | 32 |
| F Stavebnictví | 12 | 3 |
| G Velkoobchod a maloobchod ... | 48 | 10 |
| H Doprava a skladování | 11 | 5 |
| I Ubytování, stravování a pohostinství | 9 | 4 |
| J Informační a komunikační činnosti | 5 | 1 |
| K Peněžnictví a pojišťovnictví | 1 | 1 |
| L Činnosti v oblasti nemovitostí | 5 | . |
| M Profesionální, vědecké a ... | 22 | 13 |
| N Administrativní a podpůrné činnosti | 3 | . |
| O Veřejná správa a obrana... | 7 | 5 |
| P Vzdělávání | 4 | 2 |
| Q Zdravotní a sociální péče | 1 | 1 |
| R Kulturní, zábavní a rekreační činnosti | 5 | 3 |
| S Ostatní činnosti | 19 | 4 |
| X nezařazeno | . | . |

Tabulka 38 Rozdělení podnikatelských subjektů podle převažující činnosti v roce 2020

Z předchozí tabulky je patrné, že i po 7 letech ve sledovaném území stále převládají živnostníci. Tento trend je patrný i v okolních obcích.

Celková situace v zaměstnanosti kraje – údaje do roku 2016

Počet osob s jediným nebo hlavním zaměstnáním dosáhl v Plzeňském kraji ve 3. čtvrtletí roku 2015 celkem 286 900 osob. V porovnání se stejným obdobím předchozího roku vzrostla celková zaměstnanost v kraji o 8 100 osob. Z tohoto počtu bylo 36,6 % osob zaměstnáno v průmyslu, 11,1 % v maloobchodě a velkoobchodě, 7,3 % v dopravě a skladování, 7,1 % ve stavebnictví, a 6,7 % ve zdravotní a sociální péči (uvádíme pouze prvních pět nejčetnějších oblastí). Míra zaměstnanosti v Plzeňském kraji ke konci 3. čtvrtletí 2015 činila 58,5 %, v meziročním srovnání tak došlo k nárůstu o 1,5 %. Míra zaměstnanosti mužů činila 68,2 % (+ 2,2 %) a míra zaměstnanosti žen pak byla 49,2 % (+ 0,9 %). Ke konci 3. čtvrtletí 2015 registrujeme v Plzeňském kraji celkem 142 942 ekonomických subjektů, což je meziroční nárůst o 1 005. Z toho bylo 111 294 fyzických osob (meziroční nárůst o 577), 15 545 obchodních společností (meziroční nárůst o 510), rovněž zde evidujeme 411 družstev, tedy o 16 méně než před rokem.

Mezi nejčastější činnosti (podle klasifikace CZ – NACE) výše zmíněných ekonomických subjektů patří především velkoobchod a maloobchod (22,3 %), průmysl (12,9 %), stavebnictví (11,3 %), profesionální, vědecké a technické činnosti (9,3 %), zemědělství (6,2 %) a ubytování, stravování a pohostinství (6,0 %).

STRATEGIE ROZVOJE OBCE ZAHOŘANY

Průměrná hrubá měsíční nominální mzda v Plzeňském kraji v 1. – 3. čtvrtletí roku 2015 činila 24 945,- Kč (osoby přepočtené na plně zaměstnané). V porovnání se stejným obdobím předešlého roku došlo k nárůstu průměrné měsíční mzdy o 810,- Kč. Meziročně tak tato průměrná mzda vzrostla o 3,4 %. Pokud zohledníme inflaci, průměrná mzda reálně vzrostla o 3,0 %. Plzeňský kraj je podle výše této mzdy na pomyslném čtvrtém místě v rámci všech krajů ČR. Lépe jsou na tom pouze kraj Hlavní město Praha (33 343 Kč), Středočeský kraj (25 987 Kč) a Jihomoravský kraj (25 122 Kč). Nejnižší průměrná mzda byla zjištěna v Karlovarském kraji, a to 22 149 Kč.

Zdroj: Úřad práce České republiky / Krajská pobočka v Plzni / ČSÚ 2017

Celková situace v zaměstnanosti kraje – údaje od roku 2016 do roku 2021

Obyvatelstvo ve věku 15 let a více se v porovnání s 2. čtvrtletím 2016 zvýšilo o 8,4 tis. osob. Počet obyvatel v Plzeňském kraji rostl díky migraci cizinců. V rámci mezikrajského porovnání byl podíl cizinců na obyvatelstvu v Plzeňském kraji třetí nejvyšší. Ekonomická aktivita byla v porovnání s 2. čtvrtletím 2016 vyšší o 3,6 tis. osob. K růstu ekonomické aktivity přispěli zaměstnaní, jejichž počet se zvýšil o 3,9 tis. osob. V rámci časové řady od roku 2016 byl počet nezaměstnaných ve 2. čtvrtletí 2021 druhý nejvyšší. Nejnižší počet nezaměstnaných byl zaznamenán ve 2. čtvrtletí 2019 a činil 3,1 tis. V porovnání s tímto obdobím vzrostl počet nezaměstnaných ve 2. čtvrtletí 2020 více než třikrát. Zvyšující se počet nezaměstnaných byl ovlivněn nepříznivou situací v důsledku pandemie COVID–19. Obecná míra nezaměstnanosti se oproti 2. čtvrtletí 2019 zvýšila o 2,3 procentního bodu. Situace se nevyvíjela příznivě v rostoucím počtu ekonomicky neaktivních obyvatel. Oproti 2. čtvrtletí 2016 vzrostl počet ekonomicky neaktivních ve 2. čtvrtletí 2021 o 4,8 tis. osob. Růst ekonomicky neaktivních obyvatel byl ovlivněn zejména stárnutím populace. Počet obyvatel ve věku 65 let a více se v rozmezí let 2016–2020 zvýšil o 9,5 %. Míra zaměstnanosti se oproti 2. čtvrtletí 2016 snížila o 0,2 procentního bodu.

Ve 2. čtvrtletí 2021 se oproti stejnému období roku 2016 snížil počet zaměstnaných v primárním sektoru téměř o 25 %, naopak počet zaměstnaných v sekundárním sektoru vzrostl o 5,2 %. Počet zaměstnaných v sekundárním sektoru se zvýšil především kvůli rostoucímu počtu zaměstnaných v odvětví Stavebnictví. V terciárním sektoru se počet zaměstnaných zvýšil velmi nepatrně, a to o 0,4 %. K růstu počtu zaměstnaných v tomto sektoru přispěli především zaměstnaní v odvětvích Zdravotní a sociální péče, Informační a komunikační činnosti a Profesioní vědecké a technické činnosti.

Zaměstnanost a nezaměstnanost v Plzeňském kraji ve 2. čtvrtletí 2021

Míra zaměstnanosti v kraji se meziročně mírně snížila v důsledku zhoršené epidemiologické situace. I tak si Plzeňský kraj dokázal udržet významné postavení v míře zaměstnanosti, která byla v porovnání s ostatními kraji na třetím místě. Nejvíce osob bylo zaměstnáno v odvětví zpracovatelského průmyslu. Obecná míra nezaměstnanosti meziročně vzrostla a Plzeňský kraj se v porovnání s ostatními kraji umístil na páté pozici.

Podle Výběrového šetření pracovních sil (VŠPS) bylo v Plzeňském kraji ve 2. čtvrtletí 2021 zaměstnáno 289,7 tis. osob. V porovnání se stejným obdobím předchozího roku se počet zaměstnaných osob snížil o 3,9 tis. osob. Míra zaměstnanosti (podíl počtu zaměstnaných na počtu všech osob 15letých a starších) meziročně klesla z 58,9 % ve 2. čtvrtletí 2020 na 58,1 %. V rámci mezikrajského porovnání byla míra zaměstnanosti dosažená v Plzeňském kraji třetí nejvyšší po Hl. městě Praze (62,9 %) a Středočeském kraji (59,4 %). V porovnání s

STRATEGIE ROZVOJE OBCE ZAHOŘANY

Českou republikou byla hodnota tohoto ukazatele vyšší o 0,5 procentního bodu. Nejnižší míra zaměstnanosti byla zaznamenána v Karlovarském kraji (54,7 %).

Zdroj: Krajská správa ČSÚ v Plzni

Trh práce

Trh práce můžeme charakterizovat jako vývoj vztahů mezi poptávkou po pracovních místech a nabídkou pracovních míst. Trh práce se dlouhodobě vyznačuje obecnou nerovnováhou, danou převahou disponibilních pracovních sil nad počtem pracovních příležitostí. Před rokem 1989 (v době plné zaměstnanosti obyvatelstva) byla tato nerovnováha řešena vyjížděnkou za prací mimo okres nebo migrací. V současném období se nerovnováha na trhu práce projevuje zvyšující nezaměstnaností. Vývoj nezaměstnanosti v 90. letech můžeme rozdělit na dvě období.

V letech 1990 – 1996 se nezaměstnanost pohybovala kolem 1 – 2%.

Od roku 1997 dochází k neustálému růstu nezaměstnanosti, na konci 90tých let se pohybovala na hranici 5 %.

Charakteristickým rysem obce Zahořany i většiny obcí v okrese Domažlice (ostatně typické pro celé jihozápadní pohraničí ČR) je velmi nerovnoměrné rozmístění pracovních příležitostí mezi města a venkovské obce ve vztahu k rozmístění praceschopného obyvatelstva. Zde se projevuje zejména vysoká koncentrace ekonomických aktivit v okresním městě Domažlice.

Pro obec Zahořany je stejně jako pro ostatní obce v okrese Domažlice typický poměrně vysoký stupeň vyjížděky za prací.

| Vyjíždějící do zaměstnání a škol | | | |
|--|---------------------------|------------------------|-----|
| Zahořany - obec/město (okr. Domažlice) | | Období: 26.3.2011 | |
| | | Celkem | |
| Vyjíždějící celkem | | 462 | |
| v tom | vyjíždějící do zaměstnání | 339 | |
| | v tom | v rámci obce | 52 |
| | | do jiné obce okresu | 236 |
| | | do jiného okresu kraje | 26 |
| | | do jiného kraje | 11 |
| | | do zahraničí | 14 |
| | vyjíždějící do škol | 123 | |
| v tom | v rámci obce | - | |
| | mimo obec | 123 | |

Tabulka 39 Vyjíždějící do zaměstnání a škol c roce 2011

STRATEGIE ROZVOJE OBCE ZAHOŘANY

Následující tabulky uvádí vývoj počtu uchazečů o zaměstnání a podíl nezaměstnaných osob v obci Zahořany v letech 2017 až 2021. Údaje uvedené v tabulkách jsou platné vždy k 31. 12. daného roku.

| Rok | Uchazeči o zaměstnání v evidenci úřadu práce – dosažitelní [3] | | Podíl nezaměstnaných osob (v %) [4] | | Pracovní místa v evidenci úřadu práce |
|------|--|------|-------------------------------------|------|---------------------------------------|
| | celkem | ženy | celkem | ženy | |
| 2017 | 7 | 3 | 1,07 | 0,96 | 20 |
| 2018 | 8 | 5 | 1,21 | 1,57 | 27 |
| 2019 | 7 | 3 | 1,03 | 0,91 | 25 |
| 2020 | 20 | 8 | 2,96 | 2,41 | 32 |
| 2021 | 19 | 10 | 2,88 | 3,08 | 39 |

Poznámky:

[1] Zdroj: Ministerstvo práce a sociálních věcí, Úřad práce České republiky

[2] SO ORP - správní obvod obce s rozšířenou působností

[3] Dosažitelní uchazeči 15-64 ... Jedná se o uchazeče o zaměstnání ve věku 15-64, kteří mohou bezprostředně nastoupit do zaměstnání při nabídce vhodného pracovního místa, tj. evidovaní nezaměstnaní, kteří nemají žádnou objektivní překážku pro přijetí zaměstnání. Za dosažitelné se nepovažují uchazeči o zaměstnání ve vazbě, ve výkonu trestu, uchazeči v pracovní neschopnosti, uchazeči, kteří jsou zařazení na rekvalifikační kurzy, nebo uchazeči, kteří vykonávají krátkodobé zaměstnání, a dále uchazeči, kteří pobírají peněžitou pomoc v mateřství nebo kterým je poskytována podpora v nezaměstnanosti po dobu mateřské dovolené.

[4] MPSV počínaje lednem 2013 přešlo na nový ukazatel registrované nezaměstnanosti v ČR s názvem Podíl nezaměstnaných osob, který vyjadřuje podíl dosažitelných uchazečů o zaměstnání ve věku 15 – 64 let ze všech obyvatel ve stejném věku. Tento ukazatel nahrazuje doposud zveřejňovanou míru registrované nezaměstnanosti. Pro potřeby statistik z územního hlediska se vychází z počtu obyvatel v členění podle jednotlivých obcí, který se aktualizuje 1x ročně.

Tabulka 40 Vývoj počtu uchazečů o zaměstnání a podíl nezaměstnaných osob v letech 2017 až 2021

2.5.3 Průmysl

Průmyslová výroba řadí dnes okres Domažlice v rámci ČR k méně rozvinutým a tato charakteristika bude do určité míry platit i nadále, z tohoto hlediska je rozvoj průmyslu v malých obcích, jako je i obec Zahořany.

Pozitivním trendem posledních let je vznik podniků v kategorii malých a středních výrobních. Tento příznivý rozvoj je ovlivněn především výhodnou geografickou polohou vůči Německu a s tím spojeným přemísťováním některých výrobních z Německa (především Bavorska) do ČR, a nebo významnější kooperací s českými podniky (především formou práce ve mzdě) s cílem snižování výrobních nákladů německých podnikatelů a zvyšování jejich konkurenceschopnosti.

Faktorem, zásadně ovlivňujícím vývoj zaměstnanosti je vznik a rozvoj průmyslových a obytných zón.

Obec Zahořany leží na strategické poloze z hlediska dostupnosti zaměstnání v průmyslu. Průmyslové zóny a podniky se nacházejí zejména v okolí Domažlic, ale i v okolí Kdyně vzdálené druhým směrem.

2.5.4 Zemědělství

Národohospodářský rámec

Po zpomalení tempa růstu ekonomiky ČR v roce 2009 v důsledku recese světového hospodářství a finanční krize se v roce 2011 při jen nepatrném růstu EU, zejména Německa, tempo v ČR zrychlilo, ale nedosáhlo žádoucí dynamiky. Mimořádně klesla míra inflace a zpevnil kurz koruny. Prohloubila se finanční nerovnováha státu, pokračoval značný předstih růstu reálných mezd před růstem produktivity práce a nezaměstnanost dosáhla maxima v historii českého státu. Pokračoval hluboký propad v populačních trendech, který v blízké budoucnosti významně ovlivní vývoj ČR v ekonomické a sociální oblasti.

Přehledná tabulka druhů pozemků platná k 31.12.2013:

| | | |
|-------------------|-----------------------------|---------|
| Kód obce Zahořany | | 554 464 |
| Druhy pozemků | Celková výměra pozemku (ha) | 2 117 |
| | Orná půda (ha) | 936 |
| | Chmelnice (ha) | - |
| | Vinice (ha) | - |
| | Zahrady (ha) | 33 |
| | Ovocné sady (ha) | 1 |
| | Trvalé travní porosty (ha) | 564 |
| | Zemědělská půda (ha) | 1 534 |
| | Lesní půda (ha) | 398 |
| | Vodní plochy (ha) | 34 |
| | Zastavěné plochy (ha) | 30 |
| | Ostatní plochy (ha) | 121 |

Tabulka 41 Druhy a velikosti pozemků v roce 2013

Následující tabulka uvádí druhy a velikost pozemků ve sledovaném území. Údaje zde uvedené jsou platné k 31.12.2016.

| Druh pozemku | Výměra v ha |
|----------------------------|-------------|
| Orná půda | 935,24 |
| Chmelnice | - |
| Vinice | - |
| Zahrada | 32,50 |
| Ovocný sad | 1,25 |
| Trvalý travní porost | 564,07 |
| Lesní pozemek | 398,84 |
| Vodní plocha | 33,88 |
| Zastavěná plocha a nádvoří | 29,67 |
| Ostatní plocha | 121,56 |

Tabulka 42 Druhy a velikosti pozemků v roce 2016

STRATEGIE ROZVOJE OBCE ZAHOŘANY

Následující tabulka uvádí druhy a velikost pozemků ve sledovaném území. Údaje zde uvedené jsou platné vždy k 31.12. daného roku.

| | 31. 12. 2019 | 31. 12. 2020 |
|----------------------------|--------------|--------------|
| Celková výměra (ha) | 2 117,00 | 2 117,00 |
| Zemědělská půda | 1 515,46 | 1 515,00 |
| Orná půda | 925,76 | 925,75 |
| Chmelnice | - | - |
| Vinice | - | - |
| Zahrada | 33,02 | 33,04 |
| Ovocný sad | 0,37 | 0,37 |
| Trvalý travní porost | 556,32 | 555,84 |
| Nezemědělská půda | 601,54 | 602,00 |
| Lesní pozemek | 399,86 | 399,85 |
| Vodní plocha | 34,14 | 34,35 |
| Zastavěná plocha a nádvoří | 29,87 | 30,10 |
| Ostatní plocha | 137,67 | 137,70 |

Tabulka 43 Druhy a velikosti pozemků v letech 2019 a 2020

Blížkost hranic se SRN má vliv i na vlastnické vztahy, v kterých se vývojem v posledních letech dějí určité změny – řada zemědělských subjektů si uvědomuje nutnost vlastnit půdu jako základní výrobní prostředek, proto se snaží získat půdu do svého vlastnictví, nebo si jí pronajmout dlouhodobými nájemními smlouvami. Stát také zemědělcům umožňuje za určitých podmínek nákup státní půdy, kterou má v současnosti zemědělec v nájmu. Další možností nákupu půdy od privátních vlastníků je získání zvýhodněného úvěru přes „Podpůrný a garanční rolnický a lesnický fond“. Část půdy a zároveň i některé farmy jsou v současné době již také ve vlastnictví i nečeských subjektů.

Velké množství větších zemědělských podniků se dnes dále zabývá i nezemědělskou činností, ať už to je autodoprava, výroba, kovovýroba a škálou dalších služeb.

V otázce dotací je třeba říci, že po vstupu do EU se výše dotací rapidně zvedly. Je více možností získat podpory nejen na samotnou údržbu krajiny jako celospolečenskou objednávku, ale také investice do výroby jak rostlinné, tak živočišné. Na druhé straně se stále zvyšují náklady do výroby, ceny nových strojů, náhradních dílů, lidské práce, nafty, výše nájmu, ceny osiv, sadby, plemenného materiálu, krmných směsí a speciálních přípravků, zoo-veterinární péče (s koncentrací zvířat se zvyšuje i podíl veterinárních zákroků).

Nejvýznamnější subjekty v Zahořanech a místních částech:

Zks Agro Zahořany s.r.o. – IČO: 25323216

HATEC CZ s.r.o. - IČO: 60071125

WSS AGRO s.r.o. - IČO: 29111790

WSS ENERGY a.s. - IČO: 28012526

Hama solar s.r.o. Stanětice – IČO 29093121

KOVO TOMADL CNC s.r.o. – IČO: 26384175

MEXPO s.r.o. – IČO: 45358788

D PLUS svařovací technika s.r.o. – IČO: 46883053

Další subjekty:

Zahořany – Pavel Fazekaš, DSD Metal s.r.o., Poslední Miloslav – kovovýroba, Zenefels Jiří – kovovýroba. V Zahořanech je holičství, kadeřnictví a masáže.

Bořice – Marie Vondrovicová – výroba cukrářských a pekařských výrobků, Jaroslav Mojžíš - výroba keramiky, František Halík – malíř obrazů, Jiří Váchal – automechanik, Václav Řehák – autoopravárenství

Sedlice – Miroslav Ouřada – kovovýroba, Jiří Fronk, Josef Fronk – soukromý zemědělci

Stanětice – Fotovoltaika

Oprechtice – Michal Novák – soukromý zemědělec, Pavel Váchal – autodoprava, Drahoslav Pitter – opravná zahradnické techniky, Karel Ledvina – soukromý zemědělec

2.6 Cestovní ruch

Okres Domažlice se díky svým přírodním předpokladům a hlavně kulturně historickému bohatství řadí k velmi atraktivním a velmi vyhledávaným oblastem cestovního ruchu a rekreace v celé České republice. Rozvoj rekreační návštěvnosti vysokým podílem přispívá k zhodnocení přírodních a kulturních hodnot území, umožňuje další rozšiřování pracovních příležitostí pro místní obyvatelstvo a v konečném důsledku také vyšší daňové příjmy obcím, které mohou podpořit další rozvoj území.

Obec Zahořany a okolí nabízí hned několik zajímavých lokalit. Další turistické zajímavosti se pak nalézají v nedalekých Domažlicích a Kdyni.

Zajímavou kulturní památkou ve Stanětících je gotický kostel sv. Kunhuty, vystavěný v 1. polovině 14. století. V místní části Sedlice roste památný strom, asi třistaletá hrušeň obecná s obvodem kmene 240 cm a výškou 13 m. Hruška je od roku 1987 chráněná jako krajinná dominanta. V Oprechticích, Zahořanech, Hříchovicích a Sedlicích stojí zajímavé kapličky. V Sedlicích proběhla v roce 2011 na kapli rekonstrukce.

Kaple Oprechtice

Tento objekt je významnou dominantou v obci a pamětihodností. V roce 2011 došlo k její rekonstrukci. Cílem projektu byla záchrana kulturního dědictví, uctění památky a zároveň i zlepšení veřejného vzhledu. Díky rekonstrukci zvonice objektu se opět obnovila místní tradice a zvyklost takzv. "klekání", která je na Chodsku ojedinělá. Místo tak opět slouží česko-bavorským věřícím i turistům. Vzhledem k charakteru objektu se zde tak mohou konat bohoslužby a mše.

Kaple Zahořany

Zajímavá kaple v Zahořanech láká zejména věřící i k prohlídce zvědavých návštěvníků. Vzhledem k současnému stavu probíhá v roce 2014 rekonstrukce. Jedná se zejména o rekonstrukci střešní krytiny a celého krovu objektu kaple, který je v současnosti velmi nevyhovující a zchátralý. Konstrukce pod zvonící se rovněž oplechuje hliníkovým plechem v hnědé barvě. Dlažba před vchodem se vybourá včetně podloží a osadí se nová zámková dlažba tloušťky 6 cm v přírodní barvě. Žulové schody ve vchodu se vybourají, odstraní se kořeny stromů, provede se nové podloží a znovu osadí do betonu. Tento objekt je významnou dominantou v obci a pamětihodností. Cílem akce je proto záchrana kulturního dědictví, uctění památky a zároveň i zlepšení veřejného vzhledu. Vzhledem k charakteru objektu se zde tak mohou konat bohoslužby a mše. Stejně tak jako kaple v Oprechticích je rekonstrukce financovaná z Programu přeshraniční spolupráce C13 Dispoziční fond.

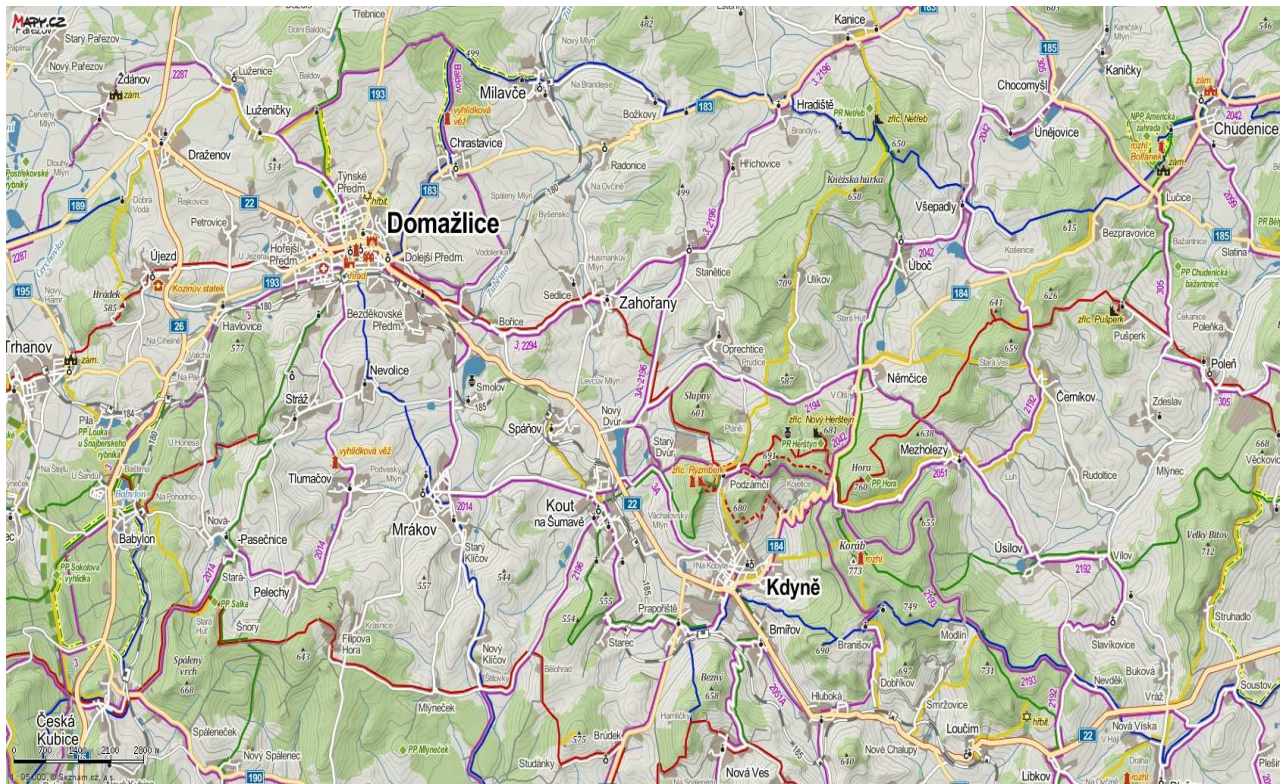
Ubytovací zařízení v obci

Ubytovací zařízení se ve sledovaném území nenachází. Je zde jen restaurace.

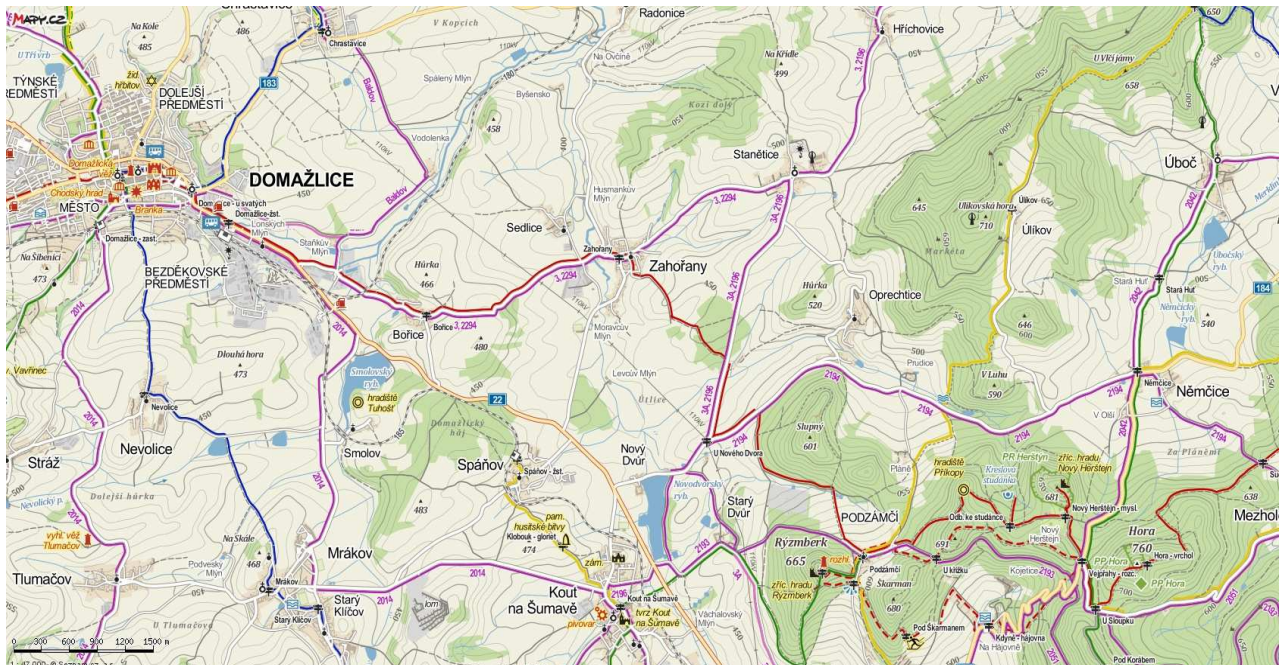
Sportovní vybavenost obce

Sportovní vybavenost obce je na úrovni velikosti sídla. Nachází se zde vybudované sportovní hřiště, které slouží každodenní rekreaci místních obyvatel nebo je sezónně využíván návštěvníky obce. V posledních letech dochází v důsledku rostoucí popularity cykloturistiky jak v ČR tak v EU k velkému rozvoji cyklotras a cyklostezek, které mají velký význam pro rozvoj cestovního ruchu. V této souvislosti je ale zapotřebí dovybavit území potřebnou infrastrukturou (značení, odstavná parkoviště, propagace tras atd.).

STRATEGIE ROZVOJE OBCE ZAHOŘANY



Mapa 21 Mapa turistické a cyklistické sítě



Mapa 22 Mapa turistické a cyklistické sítě

Další kulturní zajímavosti a památky v okrese Domažlice:

Domažlice:

- Chodský hrad

Chodský hrad v Domažlicích, dnes Muzeum Chodska, založený společně s městem českým králem Přemyslem Otakarem II. Z původního středověkého hradu, kde sídlil královský purkrabí, chodský rychtář a zasedal chodský soud, se zachovala pouze štíhlá válcová věž. Po velkém požáru v srpnu 1592 zůstal hrad zpustošený a v troskách. Barokní přestavba v letech 1726-27 a úprava roku 1830 daly hradu dnešní podobu.

- Domažlická věž

Kostel Narození Panny Marie s nejznámější dominantou města, štíhlou který se nachází 56 m nad náměstím, si mohou návštěvníci prohlédnout Domažlice i jeho okolí včetně pohraničních pásem Českého lesa a Šumavy.

Památky v Horšovském Týně:

- Státní hrad a zámek Horšovský Týn
- Kostel sv. Petra a Pavla, kostel sv. Apolináře
- Kapucínský klášter

Památky Chodska: Újezd u Domažlic

- Kozinův statek

Zde najdeme pamětní síň známého J. S. Koziny. Vstupní expozice je věnována dějinám domažlických Chodů v 13. - 18. století a zahrnuje chodské povstání. V další části muzea je chodská selská jizba z počátku 20. století.

- Nejvyšší vrchol Českého lesa (1042 m) - neodmyslitelný symbol krajiny v okolí .

Do roku 1990 byl přístup k vrcholu obsazenému armádou zcela nemožný. Teprve po listopadovém převratu v roce 1989 se Čerchovu alespoň částečně navrácí funkce pomyslného strážce Českého lesa.

- Chráněná krajinná oblast Český les

byla vyhlášena nařízením vlády ČR č. 70 ze dne 12. ledna 2005. CHKO Český les se nachází na území Plzeňského kraje, zasahuje do území okresů a obvodu obcí s rozšířenou působností Domažlice a Tachov. Je nejmladší CHKO v České republice.

Zřícenina hradu Rýzmbek

Gotická zřícenina, expozice: areál hradní zříceniny, vyhlídková věž, přírodní divadlo

Rozhledny

Rozhledna Koráb u Kdyně (773 m. n. m) a restaurace

Gloriet (Klobouk)

Další zajímavosti

- pro turisty - turistická trasa značené KČT

M 1 (1411) Domažlice - Chrastavice - Milavče - Hradiště - Netřeb - Všepadly - Klatovsko - Švihov. Celková délka trasy 34 km.

Vychází z domažlického náměstí ve směru na Chrastavice (3 km). Za vsí prochází lesem s významným mohylovým pohřebištěm milavečské kultury a vstupuje do vsi Milavče (4 km). Po okresní silnici směřuje do vsi Hradiště (5 km), odtud stoupá na zalesněný hřeben Chudenické vrchoviny se zříceninami hradu Netřebu (2,5 km). Zde se napojuje na Z 1 a ŽI 1. Dále vede přes Všepadly a Košenice do Chudenic v okrese Klatovy a pokračuje do Švihova.

Z hlediska rozvoje cestovního ruchu a rekreace je nutné chápat využitelnost přírodního potenciálu území zejména jako oblast:

- s minimálně znečištěným životním prostředím
- vysokými estetickými kvalitami krajiny
- historický a kulturní potenciál, chodské tradice
- velkou perspektivou pro další úspěšný rozvoj různých druhů turistiky včetně jejího zázemí

2.7 Životní prostředí

2.7.1 Ochrana přírody a krajiny

Obec Zahořany náleží geomorfologicky k Plzeňské pahorkatině. Území přechází v Podčeskoleskou pahorkatinu a Český les. Hydrologicky náleží většina území do povodí Berounky.

Mezi nejvýznamnějším přírodním fenoménem v nejbližším okolí je převážně zalesněné hraniční pohoří Český les, který je vedle Šumavy součástí tzv. „Zelené střechy Evropy“.

Území okolo obce je ekologicky stabilní, neboť má relativně značný podíl přírodě blízkých, polo-přirozených ekosystémů. Smyslem územního systému ekologické stability (ÚSES) je zachovat biodiverzitu přírodních ekosystémů a stabilizačně působit na antropicky narušenou krajinu. Výhledově je potřebné, aby zemědělské činnosti plnily i potřeby péče o krajinu.

STRATEGIE ROZVOJE OBCE ZAHOŘANY

V roce 2021 byl dokončen projekt s názvem Revitalizace – vytvoření zóny zeleně včetně zádrže vody v krajině, který má za cíl napomoci ochraně krajiny. V rámci tohoto projektu došlo k revitalizaci pozemku cca 1 ha, výsadbě zeleně a vybudování malého vodního díla.

2.7.2 Ochrana ovzduší

Znečištění ovzduší je v současnosti v Česku stále aktuálním problémem. Naproti tomu je možné kvalitu ovzduší v obci označit slovem dobrá, v porovnání se sídelními aglomeracemi a průmyslovými oblastmi ČR je nadprůměrná.

Občasné problémy nastávají převážně v podzimních a zimních měsících, kdy někteří obyvatelé obce topí tuhými palivy. Proto zejména v inverzních polohách je třeba prioritně přecházet na příznivější paliva, např. zemní plyny, spalování dřeva ve zplyňovacích kotlích, použití štěpky a další zdroje alternativní energie, příp. elektrickou energii a v dnešní době již hojně využívané tepelné čerpadla s nulovou produkcí škodlivých látek.

Dlouhodobé měření kvality ovzduší provádí Hygienická stanice Domažlice ve spolupráci s referátem životního prostředí Domažlice na měřicích stanicích Domažlice, Díly, Kdyně, Koloveč a Železná.

V průběhu posledních 10 let došlo ve sledovaném území díky modernizaci technologií, plynofikaci zdrojů, ale také útlumem výroby k poklesu polévatého prachu o 30 %, u oxidu siřičitého o více než 20 %, u oxidů dusíku o téměř 70 %. Množství oxidu uhelnatého ale vzrostlo více než 7 krát.

2.7.3 Ochrana vod

Vodní plochy v okolí obce jsou neoddělitelnou součástí krajinného prostoru (kromě zajišťování stability vodního režimu v území a mají i veřejně prospěšný charakter - zvyšování akumulčního i retenčního potenciálu území.

Závažné změny ve vodním hospodářství nastaly v posledních letech, kdy došlo ke snížení přísunu znečištění ze zemědělství, takže v delším časovém horizontu musí dojít ke zlepšení kvality v drobných tocích i v podzemních vodách a studních. Rozvoj nových progresivních čistírenských technologií přinesl podstatně účinnější likvidaci odpadních vod u drobných znečišťovatelů. Přednostně tam, kde povrchové toky tvoří recipient pro odpadní vody sídel, je nutné prioritně zajišťovat ČOV.

2.7.4 Ochrana půd

Velkoplošné narušení krajinné struktury vzniklo v agrarizovaných zemědělských plošinách zablokováním zorněných zemědělských půd do velkých honů při značně redukci rozptýlené trvalé zeleně. K závažnému ohrožení území velkoplošnou těžbou nerostných surovin nedochází.

3. ZDROJE

V této kapitole jsou uvedeny zdroje a prameny, odkud byly čerpány potřebné informace a podklady k vytvoření Situační analýzy obce Zahořany.

| Zdroj | Internetová adresa zdroje |
|---|--|
| Český Statistický Úřad | http://www.czso.cz/ |
| Sčítání lidí, domů a bytů 2011 | http://scitani.cz/ |
| Městská a obecní statistika | http://vdb.czso.cz/xml/mos.html |
| Registr ekonomických subjektů (RES) | http://registry.czso.cz/irsw/ |
| Portál zaměstnanosti Ministerstva práce a sociálních věcí | http://portal.mpsv.cz/ |
| Státní zemědělský intervenční fond | http://www.szif.cz |
| Mapy CZ a IDNES | http://mapy.idnes.cz , http://mapy.cz |

Tabulka 44 Zdroje čerpání informací

4. TABULKY, MAPY, GRAFY

4.1. Tabulky

| | |
|--|----|
| Tabulka 1 GPS poloha obce Zahořany..... | 6 |
| Tabulka 2 Úřední hodiny obecního úřadu..... | 15 |
| Tabulka 3 Počet domů a obyvatel v historickém lexikonu | 18 |
| Tabulka 4 Přírůstek od 1991 do 2012 | 19 |
| Tabulka 5 Pohyb obyvatel ve vybraném území v roce 2016 | 20 |
| Tabulka 6 Pohyb obyvatel ve vybraném území v roce 2020 | 20 |
| Tabulka 7 Pohyb obyvatel ve vybraném území – časová řada | 21 |
| Tabulka 8 Rozdělení obyvatel podle věkových skupin..... | 23 |
| Tabulka 9 Rozdělení obyvatel podle věkových skupin v roce 2017..... | 23 |
| Tabulka 10 Rozdělení obyvatel podle věkových skupin v roce 2018..... | 23 |
| Tabulka 11 Rozdělení obyvatel podle věkových skupin v roce 2019..... | 23 |
| Tabulka 12 Rozdělení obyvatel podle věkových skupin v roce 2020..... | 24 |
| Tabulka 13 Rozdělení obyvatel podle věkových skupin v roce 2020..... | 24 |
| Tabulka 14 Stav obyvatel ve vybraném území - časová řada | 25 |
| Tabulka 15 Rozdělení obyvatel ve sledovaném území podle národnosti | 25 |
| Tabulka 16 Rozdělení obyvatel ve sledovaném území podle nejvyššího dosaženého vzdělání | 25 |
| Tabulka 17 Rozdělení obyvatelstva ve sledovaném území podle rodinného stavu | 26 |
| Tabulka 18 Rozdělení obyvatel ve sledovaném území podle náboženské víry | 26 |
| Tabulka 19 Rozdělení obyvatel ve sledovaném území podle státního občanství | 26 |
| Tabulka 20 Rozdělení obyvatel ve sledovaném území podle vybraných státních občanství... 26 | |
| Tabulka 21 Rozdělení obyvatel ve sledovaném území podle ekonomické aktivity | 27 |
| Tabulka 22 Rozdělení podnikatelských subjektů podle převažující činnosti v roce 2016..... | 28 |
| Tabulka 23 Rozdělení podnikatelských subjektů podle převažující činnosti v roce 2020..... | 29 |
| Tabulka 24 Rozdělení podnikatelských subjektů podle právní formy v roce 2016..... | 29 |
| Tabulka 25 Rozdělení podnikatelských subjektů podle právní formy v roce 2020..... | 29 |
| Tabulka 26 Počty bydlících osob v roce 2011 | 30 |
| Tabulka 27 Rozdělení domů podle typu vlastníka v roce 2021 | 30 |
| Tabulka 28 Rozdělení domů podle materiálu nosných zdí v roce 2021 | 31 |
| Tabulka 29 Rozdělení domů podle způsobu odvádění odpadních vod v roce 2021 | 31 |
| Tabulka 30 Počty bydlících osob v roce 2011 | 32 |
| Tabulka 31 Rozdělení bytů v roce 2011..... | 33 |
| Tabulka 32 Technická vybavenost v roce 2011 | 34 |
| Tabulka 33 Obytné plochy v roce 2011 | 35 |
| Tabulka 34 Vývoj počtu dokončených bytů v letech 2011 až 2020 | 35 |
| Tabulka 35 Obyvatelstvo vyjíždějící do zaměstnání a do škol v roce 2011 | 36 |
| Tabulka 36 Adresy domů s pečovatelskou službou | 40 |
| Tabulka 37 Počty a rozdělení podnikatelských subjektů ve sledovaném území..... | 47 |
| Tabulka 38 Rozdělení podnikatelských subjektů podle převažující činnosti v roce 2020..... | 48 |
| Tabulka 39 Vyjíždějící do zaměstnání a škol c roce 2011 | 50 |
| Tabulka 40 Vývoj počtu uchazečů o zaměstnaná a podíl nezaměstnaných osob v letech 2017 až 2021 | 51 |
| Tabulka 41 Druhy a velikosti pozemků v roce 2013 | 52 |
| Tabulka 42 Druhy a velikosti pozemků v roce 2016 | 52 |
| Tabulka 43 Druhy a velikosti pozemků v letech 2019 a 2020 | 53 |

STRATEGIE ROZVOJE OBCE ZAHOŘANY

| | |
|--|----|
| Tabulka 44 Zdroje čerpání informací..... | 60 |
|--|----|

4.2. Mapy

| | |
|--|----|
| Mapa 1 Poloha obce Zahořany na mapě | 6 |
| Mapa 2 Poloha obce Zahořany v širším kontextu | 7 |
| Mapa 3 Letecká mapa obce Zahořany včetně místních částí | 7 |
| Mapa 4 Katastrální mapa Zahořany | 8 |
| Mapa 5 Letecká mapa – Zahořany | 8 |
| Mapa 6 Katastrální mapa Stanětice | 9 |
| Mapa 7 Letecká mapa – Stanětice | 9 |
| Mapa 8 Katastrální mapa Bořice | 10 |
| Mapa 9 Letecká mapa – Bořice | 10 |
| Mapa 10 Katastrální mapa Hříchovice | 11 |
| Mapa 11 Letecká mapa – Hříchovice | 11 |
| Mapa 12 Katastrální mapa Oprechtice | 12 |
| Mapa 13 Letecká mapa – Oprechtice | 12 |
| Mapa 14 Katastrální mapa – Sedlice | 13 |
| Mapa 15 Letecká mapa – Sedlice | 13 |
| Mapa 16 Hustota zalidnění v roce 1869 | 21 |
| Mapa 17 Hustota zalidnění v ČR v roce 2001 | 22 |
| Mapa 18 Mapa silničních tahů ve sledovaném a jeho okolí území..... | 42 |
| Mapa 19 Mapa silničních tahů v blízkosti obce Zahořany..... | 43 |
| Mapa 20 Cyklistických a turistických stezek | 44 |
| Mapa 21 Mapa turistické a cyklistické sítě | 56 |
| Mapa 22 Mapa turistické a cyklistické sítě | 56 |

4.3. Grafy

Graf 1 Porovnání počtu uchazečů a VPM podle vzdělání .. **Chyba! Záložka není definována.**

5. SWOT ANALÝZA



SWOT analýza

STRATEGIE ROZVOJE OBCE ZAHOŘANY

SWOT analýza je jedním z možných postupů systematického a přehledného zachycení poznatků o objektu analýzy, mnohokrát úspěšně prověřeným praxí. Proti obvyklým analytickým metodám prezentuje vyváženě pohled na minulost a současnost (ex post) a pohled na budoucnost (ex ante) analyzovaného objektu, tedy jednotlivých klíčových oblastí sledovaného území. SWOT analýza především umožňuje, aby ve stejné přehledné struktuře, v jaké je provedena analýza, byla formulována strategie usměrnění budoucího vývoje sledovaného území:

Provedení SWOT analýzy představovalo druhý krok, kdy byla situace vyhodnocena hlavními představiteli obce Zahořany stanovením silných a slabých stránek a současně byly označeny hlavní vnější rozvojové příležitosti a identifikována možné hrozby.

Jak zachovat respektive jak rozvíjet jeho silné stránky.

Jak odstraňovat respektive jak eliminovat jeho slabé stránky.

Které z budoucích příležitostí lze využít pro jeho další rozvoj.

Jakými cestami bude čelit očekávaným ohrožením jeho dalšího rozvoje.

Analýzou SWOT byl vytvořen přechodový můstek ke strategické části dokumentu, zabývající se řešením hlavních rozvojových problémů obce Zahořany.

SILNÉ STRÁNKY

S

- **zachovalá čistá příroda a krajina blízkost CHKO Český les**
- **výhodná dopravní poloha při hranicích se SRN a klidné prostředí pro bydlení**
- **dlouhodobé partnerství a sousedství s Bavorskem**
- **Mateřská škola, pošta, kulturní zařízení v obci**
- **zájem vedení obce o rozvoj a tvorbu inovativních projektů**
- **blízkost turisticky a občansky atraktivních míst (Domažlice, Kdyně)**
- **dostatečný prostor pro rozvoj ploch pro bydlení ve sledovaném území**
- **rozvinuté informační kanály, rozhlas, věstník, internet**
- **obnovené kulturní dědictví a estetický vzhled návsi, předpoklad pro cestovní ruch**
- **rozvíjející se infrastruktura - napojení na cyklostezky, plynovod, vodovod, ČOV**

SLABÉ STRÁNKY

W

- vyjížd'ka obyvatelstva za prací
- neuspokojivý stav místních komunikací
- nevyhovující stav technické infrastruktury
- omezená nabídka obchodů a služeb
- absence některých služeb
- nedostatečná nabídka možností trávení volného času a rozvoj cestovního ruchu
- černé skládky ve sledovaném území
- přetrvávající jazyková bariéra
- publicita a propagace území

PŘÍLEŽITOSTI

O

- **příliv podnikatelských subjektů**
- **rozvoj služeb pro širokou veřejnost**
- **aktivní tvorba projektů pro čerpání strukturálních fondů (využívání příhraniční spolupráce)**
- **rozvoj sportovních a kulturních činností**
- **rozšíření a prohloubení spolupráce s okolními regiony - MAS, svazky**
- **podpora akcí a aktivit vyplňující volný čas občanů a návštěvníků sledovaného území**
- **zájem o rozvojové plochy**
- **využití objektů v majetku obce a využití zachovalé přírody - vodní nádrže, mohylové pohřebiště apod.**

HROZBY

T

- **nezískání dostatku grantových prostředků a tak neuskutečnění řady plánovaných akcí**
- **omezené množství finančních prostředků**
- **převažující podpora ze strany Evropské unie než ze strany Státu a s tím vyplývající podmínky dodržování udržitelnosti**
- **úbytek kvalifikovaných pracovních sil**
- **nezájem místních občanů o otevření novým možnostem**
- **nezájem občanů o otevření cestovního ruchu**

STRATEGIE ROZVOJE OBCE ZAHOŘANY

Na základě zhodnocení silných a slabých stránek obce, příležitostí a hrozeb, zkušeností a poznatků obecního zastupitelstva a všech obyvatel obce bude obec Zahořany realizovat záměry systematického rozvíjení všech prvků organismu obce tím, že:

- **Přijme a postupně realizuje dlouhodobý program rozvoje, přesahující svou účinností jednotlivá volební období**
- **Konkretizuje úkoly tohoto programu na volební období**
- **Zhodnotí lidský a ekonomický potenciál a hodnotu celkového prostředí obce a kvalitu života v obci**

Tvrzení v jednotlivých oblastech SWOT analýzy jsou formulovány na základě závěrů situační analýzy. Na základě SWOT analýzy bude v další části dokumentu formulována vize, prioritní oblasti, jejich cíle, opatření a aktivity naplňování strategie prostřednictvím realizace projektů. Analýzou SWOT přecházíme ke strategické části dokumentu, zabývající se řešením hlavních rozvojových problémů.

6. STRATEGICKÁ ČÁST

6.1 Vize

Formulace rozvojové vize obce je úvodním krokem při tvorbě strategické části dokumentu. K naplnění této vize by mělo směřovat zpracování samotné strategie a z ní vyplývající realizace konkrétních rozvojových projektů.

Strategickou vizí rozvoje obce Zahořany je vybudovat obec, která bude plně uspokojovat veškeré potřeby svých občanů, bude vybavena plně funkční infrastrukturou (funkční kanalizace a vodovod v celém sledovaném území, dobrá vnitřní a vnější komunikační síť, napojení na veřejnou dopravu), bude mít životní prostředí odpovídající požadavkům a potřebám dané doby, bude vynikat celkovou upraveností veřejných prostranství i jednotlivých domů, bude mít soustavnou péči o obecní zeleň, dobré podmínky pro sportovní, kulturní i společenské vyžití všech svých občanů, podmínky pro rozvoj podnikatelské činnosti v obci a pro rozvoj cestovního ruchu. Po dosažení těchto cílových stavů bude život v obci uspokojivý pro její občany i další zájemce.

6.2 Rozvojové oblasti, opatření a aktivity

Na základě výstupů analytické části a formulace rozvojové vize byly vymezeny rozvojové oblasti. Celkem byly definovány čtyři rozvojové směry Strategie rozvoje obce Zahořany:

A. *Infrastruktura*

B. *Zvýšení kvality životního prostředí*

C. *Občanská vybavenost a ochrana kulturního dědictví*

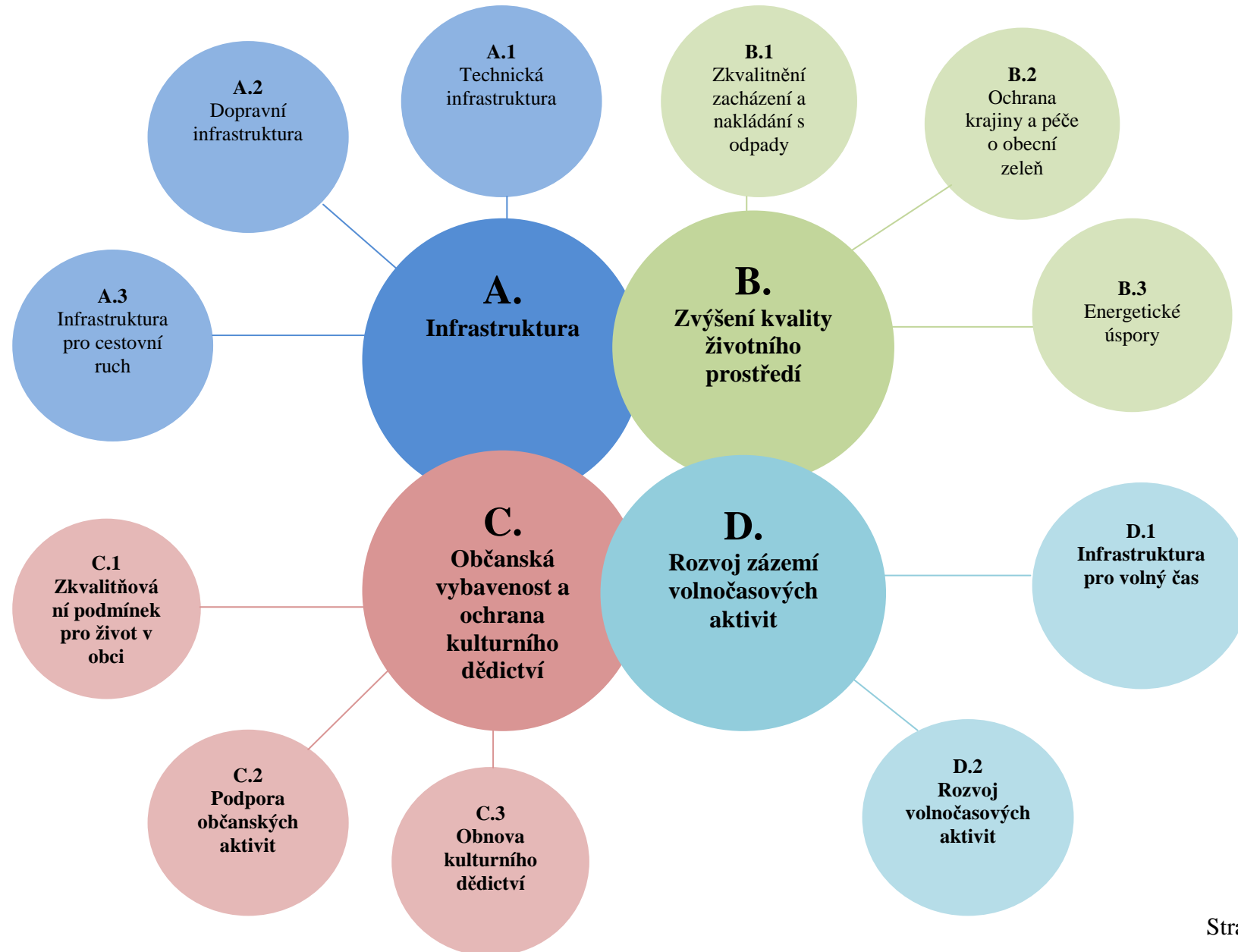
D. *Rozvoj zázemí volnočasových aktivit*

Po definování rozvojových oblastí byla v každé z těchto oblastí navržena jednotlivá opatření, která vystihují základní problémové okruhy a vyžadují mimořádnou pozornost při další práci.

Pro realizaci stanovených cílů jsou uvedeny konkrétní aktivity, které jsou inspirací pro formulaci a realizaci konkrétních projektů.

Následující obrázek ukazuje prioritní oblasti, na které je třeba se zaměřit, aby mohlo do budoucna docházet k naplňování stanovených cílů.

STRATEGIE ROZVOJE OBCE ZAHOŘANY



A. Infrastruktura

A.1. Oblast: Technická infrastruktura

Popis opatření:

Aktivity v rámci tohoto opatření jsou především rozvoj vodovodní a kanalizační sítě, návaznost na ČOV a plynofikace místních částí.

Míra využívání alternativních energetických zdrojů by měla odpovídat možnostem a zdrojům v území a zohledňovat životní prostředí. Proto je do budoucna nutné klást důraz na rozvoj využívání alternativních zdrojů energie zejména v oblastech s příznivými přírodními předpoklady a upřednostňovat projektové záměry, které nenarušují ráz krajiny.

Aktivita:

- Vybudování splaškové kanalizační sítě - Stanětice s napojením na potrubní sítě a napojení na ČOV Zahořany
- Hříchovice, Oprechtice - vybudování potrubní sítě a napojení na vlastní ČOV
- V rámci vodovodní sítě dokončit záměr v Zahořanech a zrealizovat infrastrukturní projekty v Sedlicích, Staněticích (v roce 2022 by zde měl být dobudován vodovod) a Oprechticích
- Vybudování vrtů k posílení zásobování místních částí vodou
-
-
- Nastavení vhodného systému správy a údržby technické infrastruktury v obci
- Podporovat individuální projekty s ohledem na životní prostředí
- Využívání obnovitelných zdrojů energie

A.2 Oblast: Dopravní infrastruktura

A.2.1: Zkvalitnění místních komunikací

Popis opatření:

V posledních letech pomalu dochází k nárůstu dopravy ve sledovaném území, čehož příčinou je větší počet automobilů a tedy i jejich provoz na místních komunikacích. Navazujícím problémem je pak nedostatek parkovacích míst. Hlavním cílem tohoto opatření je rekonstrukce místních komunikací, vybudování odstavných a parkovacích míst a bezbariérových chodníků.

STRATEGIE ROZVOJE OBCE ZAHOŘANY

Aktivity:

- Údržba, opravy a rekonstrukce místních komunikací, vybudování a úprava chodníků, vybudování parkovacích míst
- Dosazení alejí podél cest
- Rekonstrukce, modernizace a zlepšení technických a bezpečnostních parametrů silnic včetně mostů
- Odstranění bariér a zvýšení bezpečnosti dopravy
- Rekonstrukce veřejného osvětlení
- Instalace stacionárních měřičů rychlosti

A.2.2: Rozvoj cyklistické dopravy

Popis opatření:

Cyklistická doprava v posledních pár letech začíná hrát významnou roli v občanské vybavenosti a také v cestovním ruchu. Hlavním cílem tohoto opatření je budování cyklostezek a tratí. To má pozitivní vliv na snížení dopravní zátěže a především zvýšení bezpečnosti občanů.

Aktivity:

- Rehabilitace lesních a polních cest
- Vymezení a budování cyklotras a cyklostezek včetně jejich kategorizace a podpora cyklodopravy
- Údržba značení cyklotras
- Výstavba a údržba doprovodné cyklistické infrastruktury

C.3 Oblast: Infrastruktura pro cestovní ruch

Popis opatření:

Problémem zůstává, že ubytovacích zařízení pro turisty, kteří zamíří do obce, chybí. Dalším z problémů vybavenosti obce v rámci infrastruktury cestovního ruchu představuje turistická nabídka a sportovní vybavenost pro trávení volnočasové aktivity, ať už turistů, tak i místních občanů. Hlavním cílem tohoto opatření je tedy odstranění těchto nedostatků.

Aktivity:

- Dostavba a výstavba multifunkčních hřišť, rozšíření kurtů, zkvalitnění povrchů
- Nabídka pro malé děti

STRATEGIE ROZVOJE OBCE ZAHOŘANY

- Projekty v oblasti rozšiřování cestovního ruchu – naučné stezky
- Údržba stávajících a výstavba nových turistických atraktivit
- Síť turistických zastavení a vytváření informačního systému obce
- Společná realizace projektů s bavorským partnerem v oblasti společného rozšiřování cestovního ruchu
- Propagace stávajících a vytvořených turistických cílů, propagační materiály

B. Zlepšení kvality životního prostředí

B.1. Oblast: Zkvalitnění zacházení a nakládání s odpady

Popis opatření:

Cílem tohoto opatření je rozvoj funkčního a cíleného systému pro třídění odpadů a jeho následnou recyklaci.

Aktivity:

- Zajištění dostatečného počtu sběrných nádob
- Rozšíření počtu sběrných míst pro odděleně sbírané složky komunálního odpadu (papír, sklo, plasty)
- Vyřešit a umístit kontejnery pro bioodpady
- Vybudování sběrného dvora
- Zamezování černých skládek

B.2. Oblast: Ochrana krajiny a péče o obecní zeleň

Popis opatření:

Cílem tohoto opatření je především péče o obecní zeleň, která je považována za jeden z klíčových prvků určujících atraktivitu daného území pro jeho obyvatele i návštěvníky, kteří do této oblasti zamíří. Významnou roli zde také hraje oblast environmentální výchovy, vzdělávání a osvěty, která přináší prevenci ve vztahu k poškozování životního prostředí.

Aktivity:

- Revitalizace vodních ploch
- Odbahnění a zpevnění hrází rybníků
- Péče, obnova a rozšíření zeleně na veřejných prostranstvích
- Pravidelná údržba a úklid veřejných prostranství
- Péče, obnova doprovodné zeleně podél místních komunikací a chodníků

STRATEGIE ROZVOJE OBCE ZAHOŘANY

- Podpora budování naučných stezek

B.3. Oblast: Energetické úspory

Popis opatření:

V rámci tohoto opatření jsou řešena energetická úsporná řešení na obecních budovách a využití obnovitelných zdrojů energie.

Aktivity:

- Podpora využití energeticky obnovitelných zdrojů
- Rekonstrukce zdrojů tepla v obecních budovách
- Zavádění energeticky úsporných opatření v provozu obecních budov (zateplení obecních budov, výměna či rekonstrukce otvorových výplní a otopných soustav)

C. Občanská vybavenost a ochrana kulturního dědictví

Opatření C.1: Zkvalitňování podmínek pro život v obci

Popis opatření:

Hlavním cílem tohoto opatření je vytváření podmínek pro dostupnost veřejných služeb v obci.

Aktivity:

- Průběžné zjišťování možností pro fungování stálější ordinace obvodního lékaře, nabídky zájemcům z řad lékařů
- Rozvoj zázemí pro fungování služeb pro různou část obyvatel (např. kadeřnictví, kosmetika, atd.)

Opatření C.2: Podpora občanských aktivit

Popis opatření:

Hlavním cílem tohoto opatření je podpora a rozvoj neziskových organizací v obci, neboť tyto organizace (ve venkovských obcích zastoupené zejména místními spolky) jsou klíčovou součástí občanské společnosti a představují nezastupitelnou roli v oblasti kulturní, sociální, vzdělávací či sportovní. Jejich činnost výrazně zkvalitňuje život v dané obci. Tyto organizace dokážou výrazně účinněji zajistit určité služby pro místní obyvatelstvo než by tomu bylo v případě veřejné správy.

STRATEGIE ROZVOJE OBCE ZAHOŘANY

Aktivity:

- Stanovení pevných pravidel pro přidělování finančních prostředků spolkům v obci (nutná podmínka pro přidělení finančních prostředků je, že spolek musí mít status právní formy).
- Kontrola fungování spolků a jejich přínosů pro obec, pravidelné diskuze o vizích spolků, zaměření jejich akcí a především zapojení občanů do spolkové činnosti
- Vytvoření pravidelného ročního plánu akcí jednotlivých spolků – tento plán bude jedním z podkladů pro obec, v jaké výši má obec daný spolek finančně podpořit
- Pravidelné setkání zástupců spolků a sladění termínů jednotlivých akcí
- Rozšíření materiálového zázemí pro konání akcí jednotlivých spolků, ale i obecních akcí (přístřešky, velký stan, mobilní stoly a židle)
- Finanční i věcná podpora místních kulturních a společenských tradic a jejich propagace
- Pořádat setkání a aktivity mezi spolky a obcí v návaznosti na příhraniční partnery
- Zapojení všech občanů do péče o prostředí v obci a úklid v jejím nejbližším okolí, ať už se jedná o veřejnou zeleň, či stav a pořádek na veřejných prostranstvích
- Posílení vztahu mezi obyvateli a obcí – možnost pořádání soutěží a různých setkávání
- Konání sportovních akcí se zapojením široké veřejnosti

Opatření C.3: Obnova kulturního dědictví

Popis opatření:

Ve sledovaném území je zachováno mnoho zajímavostí s přírodním a kulturně-historickým dědictvím, které vytváří žádaný potenciál pro rozvoj cestovního ruchu. Hlavním cílem tohoto opatření je tedy podpora zaměřena především na hledání finančních zdrojů pro obnovu a rekonstrukcí kulturních památek a udržení přírodního bohatství, ale také na podporu rozvíjení kulturních a společenských aktivit vázaných na existenci jednotlivých atraktivit.

Aktivity:

- Investice do oprav a rekonstrukcí kulturně-historických památek, zejména kaplí, křížků, božích muk i hřbitovů a dalších solitérů s možností např. k rozjímání či turistického zastavení
- Investice do zpřístupnění a propagace přírodního dědictví - naučné stezky
- Restaurování historických fasád

STRATEGIE ROZVOJE OBCE ZAHOŘANY

- Vícejazyčné mutace propagačních materiálů historických a kulturních zajímavostí

D. Rozvoj zázemí volnočasových aktivit

D.1. Oblast: Infrastruktura pro volný čas

Popis opatření:

Hlavním cílem tohoto opatření je řešení investičních akcí, které směřují do rozvoje infrastruktury pro volný čas, a to pro všechny věkové skupiny obyvatel obce. Úroveň celkové nabídky aktivně tráveného volného času pro obyvatele obce a místních částí se odvíjí od technického stavu kulturní a sportovní infrastruktury obce a místních částí.

Aktivity:

- Údržba a rekonstrukce sportovních zařízení v obci a ve všech místních částech
- Výstavba, dovybavení a údržba dětských hřišť a pískovišť v souladu s novými předpisy a normami
- Výstavba nových veřejných sportovních hřišť a zázemí

D.1. Oblast: Rozvoj volnočasových aktivit

Popis opatření:

Hlavním cílem tohoto opatření je řešení neinvestičních aktivit podporujících nabídku společenských akcí a nabídku volnočasových a zájmových činností pro obyvatele obce a všech místních částí. Největší důraz bude kladen především na volnočasové a mimoškolní aktivity pro děti a mládež.

Aktivity:

- Podpora aktivit zaměřených na děti a mládež
- Podpora obce spolkům, které se věnují dětem a mládeži
- Rozšiřování aktivit a akcí pro rodiče s dětmi
- Volnočasové nabídky pro konkrétní cílové skupiny (např. senioři, zdravotně postižení, atd.)

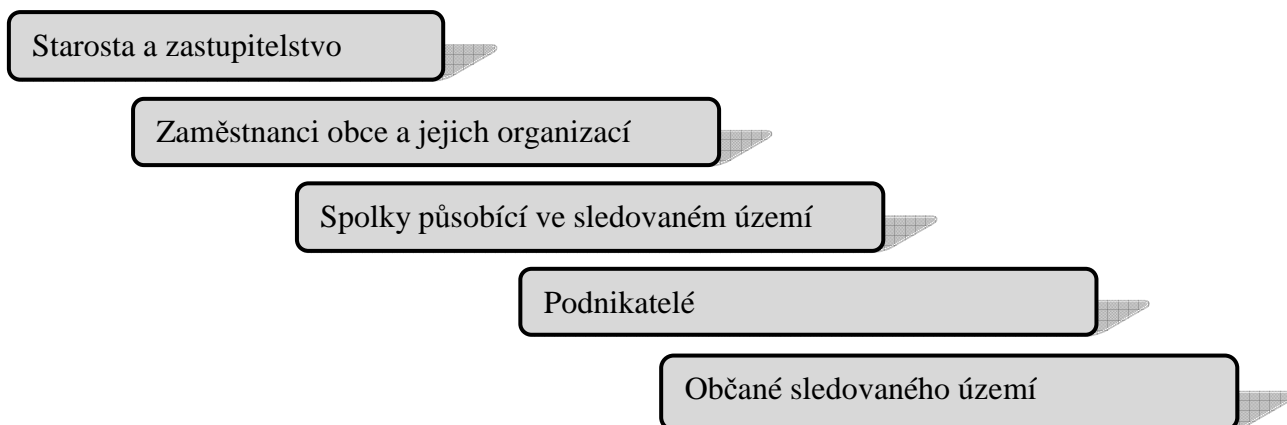
6.3 Organizační zajištění činnosti obce

6.3.1 Řízení

Zpracování dokumentu Strategie rozvoje obce Zahořany v období 2022 – 2032 představuje důležitý krok k realizaci soustavného rozvoje sledovaného území. Dalším nezbytným krokem je fungování organizační struktury, která v sobě bude zahrnovat prvky organizační, výkonné a kontrolní. Současně musí být nastaveny mechanismy a monitorující efekty rozvojových opatření spolu s aktuálními trendy ve vývoji a potřebách obce. Výstupní informace z monitoringu by měly sloužit jako podklad pro kvalitní a operativní rozhodování představitelů obce Zahořany.

6.3.2 Organizační struktura

Organizační struktura se opírá o součinnost všech aktérů podílejících se na rozvoji obce, jsou jimi:



Hlavní řídicí a koordinační roli má v procesu naplňování strategie starosta a obecní zastupitelstvo, které obhospodaruje rozpočet obce a schvaluje veškeré výdaje na aktivity a činnosti, které má v plánu obec realizovat. Přitom všem je velmi důležitá vzájemná komunikace představitelů obce s podnikateli, spolky a občany, aby aktivity skutečně odpovídaly potřebám všech skupin aktérů rozvoje.

6.3.3 Indikátory pokroku

Velmi důležitou a užitečnou úlohou je pravidelná (min. v ročních intervalech) kontrola a vyhodnocení pokroku, kterého bylo za pomoci realizace strategie dosaženo.

Indikátory s jejichž pomocí se bude hodnocení provádět:

1. Meziroční změna počtu obyvatel v %
2. Délka nových či opravených místních komunikací ve vlastnictví obce.
3. Délka nově vybudovaných a opravených chodníků.
4. Počet nově vysázených stromů a keřů.
5. Meziroční změna počtu podnikatelských subjektů.

6. Počet opravených historických památek.

7. Počet nově zrealizovaných investičních i neinvestičních projektů.

Některé z indikátorů lze snadno získat a jsou dostupné z veřejných statistických zdrojů a na ty, které je potřeba zjistit vlastním průzkumem. Indikátory byly nastaveny tak, aby jejich zjišťování nebylo příliš problematické.

6.3.4 Monitoring a aktualizace strategie

Strategie rozvoje obce Zahořany ani navržené projektové záměry nemohou být pojaty staticky. Základem úspěšné implementace záměrů je jejich pravidelná aktualizace a adaptace na základě monitorování 7 základních indikátorů. Monitorování je průběžné a systematické sledování jevů a procesů a jejich vyhodnocování.

Monitorování vychází ze Strategie rozvoje obce, jeho priorit a projektů včetně jejich dopadů na území. Z důvodu stability je nutné monitorování provádět v určitých časových intervalech. Projekty budou monitorovány dle svého charakteru v intervalech řádově měsíčních.

Vyhodnocení a revizi strategických opatření a aktivit je vhodné provádět jednou za rok, akční plán jedenkrát v období 1 až 2 let. Podklady pro akční plán se vyhodnocují poté 1x ročně.

6.4 Pracovní skupina pro vypracování dokumentu Strategie“

Složení pracovní skupiny:

| | |
|------------------------|------------------------------|
| Ing. Pavel Vondrovic | Starosta |
| Jindřich Horn | Zástupce Starosty |
| Ing. Miroslav Janděčka | Předseda výboru pro výstavbu |
| Josef Kupilík | člen finančního výboru |
| Hana Hoffmannová | člen finančního výboru |
| Václav Plas | předseda kontrolního výboru |
| Josef Fronk | člen kontrolního výboru |
| Martina Štenglová | člen kontrolního výboru |
| Ing. Milan Švajner | předseda stavebního výboru |
| Pavel Volmut | člen stavebního výboru |
| Jaroslav Sokol | člen stavebního výboru |
| Radek Schreiner | člen stavebního výboru |
| Miloslav Poslední | člen stavebního výboru |

Popis činností Pracovní skupiny:

Úkolem pracovní skupiny bylo nadefinování současných problémů a společné vytvoření strategické části dokumentu. Prvním krokem byla vzájemná kontrola a odsouhlasení zpracovaného popisu současné socioekonomické analýzy

Následovala tvorba SWOT analýzy, tj. nadefinování silných a slabých stránek obce Zahořany, jeho příležitostí a rizik.

Po přijetí a schválení SWOT analýzy Pracovní skupinou byla dále vytvořena vize obce Zahořany a společně určeny prioritní (klíčové) oblasti rozvoje. Poté byly zpracovány detailní popisy jednotlivých oblastí, které byly následně rozděleny na opatření a aktivity pro zdárné naplňování strategických cílů.

7. PROJEKTY

Strategie rozvoje obce Zahořany vymezila 4 hlavní prioritní oblasti, na které je třeba v budoucnu zaměřit hlavní pozornost.

Identifikace a výběr vhodných projektů by se proto měly přednostně týkat těchto vybraných oblastí, neboť pouze realizací takto vybraných projektů lze postupně dosáhnout cílů, které si obec Zahořany stanovila.

Tato část strategického dokumentu je otevřená a bude postupně doplňována projekty a plány tak, aby bylo dosaženo cílů a naplnění vize stanovené v této strategii.

Projektový list 1 – V REALIZACI

| | | | |
|------------------------------------|--|------------|-----------|
| Žadatel | Obec Zahořany | | |
| Název projektu | Vodovod Stanětice | | |
| Předpokládané výdaje | 9,7 mil. | | |
| Stručný popis projektu | Jedná se o napojení a pokračování hlavního vodovodního řadu z části obce Zahořany do Stanětic - rozvod pitné vody do jednotlivých domů. Voda jde z vodovodu Nýrsko (společný projekt). | | |
| Přípravenost projektu | | ANO | NE |
| | Rozpracováno | x | |
| | Projektová dokumentace | x | |
| | Rozpočet | x | |
| | Územní rozhodnutí | x | |
| | Stavební povolení | x | |
| Realizace | 2016-2022 – v roce 2022 projekt dokončen | | |
| Zdroje financování projektu | | ANO | NE |
| | Vlastní | | |
| | Úvěr | | |
| | Dotace (MZe, Plzeňský kraj, národní program ŽP) | x | |

Projektový list 2 - ZREALIZOVANÝ

| | | | |
|------------------------------------|--|------------|-----------|
| Žadatel | Obec Zahořany | | |
| Název projektu | Oddílná kanalizace Sedlice | | |
| Předpokládané výdaje | 4,7 mil | | |
| Stručný popis projektu | Jedná se o vybudování splaškové kanalizace v obci Sedlice a její připojení na ČOV v části obce Zahořany. | | |
| Přípravenost projektu | | ANO | NE |
| | Rozpracováno | x | |
| | Projektová dokumentace | x | |
| | Rozpočet | x | |
| | Územní rozhodnutí | x | |
| | Stavební povolení | x | |
| Realizace | 2017-2021 | | |
| Zdroje financování projektu | | ANO | NE |
| | Vlastní | | |
| | Úvěr | | |
| | Dotace (OPŽP) | x | |

Projektový list 3

| | | | |
|------------------------------------|--|------------|-----------|
| Žadatel | Obec Zahořany | | |
| Název projektu | Oddílná kanalizace Stanětice | | |
| Předpokládané výdaje | 16,1 mil. | | |
| Stručný popis projektu | Jedná se o vybudování splaškové kanalizace v obci Stanětice a její připojení na ČOV v části obce Zahořany. | | |
| Přípravenost projektu | | ANO | NE |
| | Rozpracováno | x | |
| | Projektová dokumentace | x | |
| | Rozpočet | x | |
| | Územní rozhodnutí | x | |
| | Stavební povolení | x | |
| Realizace | 2017-2022 | | |
| Zdroje financování projektu | | ANO | NE |
| | Vlastní | | |
| | Úvěr | | |
| | Dotace | | |

Projektový list 4

| | | | |
|------------------------------------|--|------------|-----------|
| Žadatel | Obec Zahořany | | |
| Název projektu | Realizace multifunkčního hřiště v obci Hříchovice | | |
| Předpokládané výdaje | 1,8 mil. | | |
| Stručný popis projektu | Jedná se o výstavbu multifunkčního hřiště v místní části Hříchovice na malou kopanou, vybíjenou, házenou, nohejbal a další společné sporty k volnočasovému vyžití. | | |
| Přípravenost projektu | | ANO | NE |
| | Rozpracováno | x | |
| | Projektová dokumentace | | x |
| | Rozpočet | | x |
| | Územní rozhodnutí | | x |
| | Stavební povolení | | x |
| Realizace | 2017 - 2020 | | |
| Zdroje financování projektu | | ANO | NE |
| | Vlastní | | |
| | Úvěr | | |
| | Dotace | | |

Projektový list 5

| | | | |
|------------------------------------|---|------------|-----------|
| Žadatel | Obec Zahořany | | |
| Název projektu | Zabezpečení kontrolních vrtů na dodávku pitné vody místní části Oprechtice včetně vybudování vodovodu | | |
| Předpokládané výdaje | 6 mil. | | |
| Stručný popis projektu | Jedná se o zabezpečení kontrolních vrtů na dodávku pitné vody místní části Oprechtice včetně vybudování vodovodu. | | |
| Přípravenost projektu | | ANO | NE |
| | Rozpracováno | x | |
| | Projektová dokumentace | | x |
| | Rozpočet | | x |
| | Územní rozhodnutí | | x |
| | Stavební povolení | | x |
| Realizace | 2017 -2022 | | |
| Zdroje financování projektu | | ANO | NE |
| | Vlastní | | |
| | Úvěr | | |
| | Dotace | | |

Projektový list 6

| | | | |
|------------------------------------|--|------------|-----------|
| Žadatel | Obec Zahořany, obec Milavče, Husmanek o.p.s. | | |
| Název projektu | Naučná stezka Zahořanku a Milavečsku | | |
| Předpokládané výdaje | 2 mil. | | |
| Stručný popis projektu | Jedná se o projekt zlepšování cestovního ruchu v území s ohledem na historii a současnou nabídku. Vzhledem k povaze tohoto záměru je vhodná přeshraniční spolupráce s partnerem. Realizace projektu přispěje také ke vzdělávání a osvětě milavečské kultury z doby bronzové. | | |
| Přípravenost projektu | | ANO | NE |
| | Rozpracováno | x | |
| | Projektová dokumentace | x | x |
| | Rozpočet | | x |
| | Územní rozhodnutí | | x |
| | Stavební povolení | | x |
| Realizace | 2015-2020 | | |
| Zdroje financování projektu | | ANO | NE |
| | Vlastní | | |
| | Úvěr | | |
| | Dotace (Program přeshraniční spolupráce, Dispoziční fond) | | |

Projektový list 7

| | | | |
|------------------------------------|---|------------|-----------|
| Žadatel | Obec Zahořany | | |
| Název projektu | Výstavba víceúčelového kulturně společenského zařízení | | |
| Předpokládané výdaje | 4 mil. | | |
| Stručný popis projektu | Jedná se o výstavbu víceúčelového kulturně společenského zařízení v místní části Bořice. Možnost setkávání občanů, kulturní vyžití, hasičská zbrojnice. | | |
| Přípravenost projektu | | ANO | NE |
| | Rozpracováno | x | |
| | Projektová dokumentace | | x |
| | Rozpočet | | x |
| | Územní rozhodnutí | | x |
| | Stavební povolení | | x |
| Realizace | 2023 - 2025 | | |
| Zdroje financování projektu | | ANO | NE |
| | Vlastní | | |
| | Úvěr | | |
| | Dotace | | |

Projektový list 8

| | | | |
|------------------------------------|--|------------|-----------|
| Žadatel | Obec Zahořany | | |
| Název projektu | Rekonstrukce vodní nádrže | | |
| Předpokládané výdaje | 1,6 mil. | | |
| Stručný popis projektu | Provedena gen. oprava vtoku a výpustě, odstranění sedimentu. | | |
| Přípravenost projektu | | ANO | NE |
| | Rozpracováno | x | |
| | Projektová dokumentace | x | |
| | Rozpočet | x | |
| | Územní rozhodnutí | x | x |
| | Stavební povolení | x | |
| Realizace | 2018 - 2022 | | |
| Zdroje financování projektu | | ANO | NE |
| | Vlastní | | |
| | Úvěr | | |
| | Dotace (MZe) | x | |

Projektový list 9

| | | | |
|------------------------------------|--|------------|-----------|
| Žadatel | Obec Zahořany | | |
| Název projektu | Oprava vodní nádrže | | |
| Předpokládané výdaje | 550 tis. | | |
| Stručný popis projektu | Oprava vtoku, oprava dna nádrže v místní části Oprechtice. | | |
| Přípravenost projektu | | ANO | NE |
| | Rozpracováno | x | |
| | Projektová dokumentace | | x |
| | Rozpočet | | x |
| | Územní rozhodnutí | | x |
| | Stavební povolení | | x |
| Realizace | 2018 - 2022 | | |
| Zdroje financování projektu | | ANO | NE |
| | Vlastní | | |
| | Úvěr | | |
| | Dotace | | |

Projektový list 10 - ZREALIZOVANÝ

| | | | |
|------------------------------------|--|------------|-----------|
| Žadatel | Obec Zahořany | | |
| Název projektu | Revitalizace – vytvoření zóny zeleně včetně zádrže vody v krajině | | |
| Předpokládané výdaje | 1.165.504,5 Kč | | |
| Stručný popis projektu | Revitalizace pozemku cca 1ha, výsadba zeleně, výstavba malé vodní nádrže | | |
| Přípravenost projektu | | ANO | NE |
| | Rozpracováno | x | |
| | Projektová dokumentace | x | |
| | Rozpočet | x | |
| | Územní rozhodnutí | x | |
| | Stavební povolení | x | |
| Realizace | dokončeno 2020 | | |
| Zdroje financování projektu | | ANO | NE |
| | Vlastní | | |
| | Úvěr | | |
| | MZe | x | |

Projektový list 11

| | | | |
|------------------------------------|--|------------|-----------|
| Žadatel | Obec Zahořany | | |
| Název projektu | Oprava místních komunikací v částech obce | | |
| Předpokládané výdaje | 1,8 mil. | | |
| Stručný popis projektu | Oprava a rekonstrukce místní komunikace v obci Oprechtice a Sedlice. | | |
| Přípravenost projektu | | ANO | NE |
| | Rozpracováno | x | |
| | Projektová dokumentace | | x |
| | Rozpočet | | x |
| | Územní rozhodnutí | | x |
| | Stavební povolení | | x |
| Realizace | 2018 - 2020 | | |
| Zdroje financování projektu | | ANO | NE |
| | Vlastní | | |
| | Úvěr | | |
| | Dotace | | |

Projektový list 12

| | | | |
|------------------------------------|---|------------|-----------|
| Žadatel | Obec Zahořany | | |
| Název projektu | Vybudování chodníků v Bořicích I. – IV. | | |
| Předpokládané výdaje | 6 mil. Kč | | |
| Stručný popis projektu | Projekt řeší vybudování chodníků v místní části Bořicích. | | |
| Přípravenost projektu | | ANO | NE |
| | Rozpracováno | x | |
| | Projektová dokumentace | | x |
| | Rozpočet | | x |
| | Územní rozhodnutí | | x |
| | Stavební povolení | | x |
| Realizace | 2025 - 2029 | | |
| Zdroje financování projektu | | ANO | NE |
| | Vlastní | | |
| | Úvěr | | |
| | Dotace | | |

Projektový list 13

| | | | |
|------------------------------------|--|------------|-----------|
| Žadatel | Obec Zahořany | | |
| Název projektu | Rekonstrukce sociálního zařízení v MŠ Zahořany | | |
| Předpokládané výdaje | 0,66 mil. Kč | | |
| Stručný popis projektu | Projekt řeší rekonstrukci sociálního zařízení v MŠ Zahořany. | | |
| Přípravenost projektu | | ANO | NE |
| | Rozpracováno | x | |
| | Projektová dokumentace | x | |
| | Rozpočet | x | |
| | Územní rozhodnutí | x | |
| | Stavební povolení | x | |
| Realizace | 2022 | | |
| Zdroje financování projektu | | ANO | NE |
| | Vlastní | | |
| | Úvěr | | |
| | Dotace z Plzeňského kraje | x | |

Projektový list 14

| | | | |
|------------------------------------|---|------------|-----------|
| Žadatel | Obec Zahořany | | |
| Název projektu | Vybudování sběrného dvora | | |
| Předpokládané výdaje | 5,0 mil. Kč | | |
| Stručný popis projektu | Projekt řeší vybudování sběrného dvora. | | |
| Přípravenost projektu | | ANO | NE |
| | Rozpracováno | x | |
| | Projektová dokumentace | | x |
| | Rozpočet | | x |
| | Územní rozhodnutí | | x |
| | Stavební povolení | | x |
| Realizace | 2030 - 2032 | | |
| Zdroje financování projektu | | ANO | NE |
| | Vlastní | | |
| | Úvěr | | |
| | Dotace | | |